

Timor-Leste

Buletin Seguransa Ai-han

Edisaun Nú. 16 Jullu - Setembru 2018

Kalendariu Ai-horis Prinsipal Iha Timor-Leste

Hakerek husi: Sra. Ermelinda M.L. Hornai no Sr. Ergilio F. Vicente

Normalmente kada tinan, agrikultór hahu kultiva batar época dahuluk iha fulan Novembru no kolleita iha fulan Marsu. Époka daruak iha fulan Maiu no kolleita iha fulan Setembru. Kultivasaun Hare época dahuluk iha fulan Dezembru no kolleita iha fulan Abril i época daruak kultiva iha fulan Maiu no kolleita iha fulan Setembru.

Munisipiu	Fulan											
	J	F	M	A	M	J	J	A	S	O	N	D
Aileu												
Ainaru												
Baucau												
Bobonaru												
Covalima												
Dili												
Ermera												
Lautem												
Likisá												
Manatutu												
Manufahi												
RAEOA												
Viqueque												

Fontes : MAP-Seeds of Life

	Kuda batar época I		Kuda hare época I		Faze Vegetativu
	Kolleita batar época I		Kolleita hare época I		
	Kuda batar época II		Kuda hare época II		
	Kolleita batar época II		Kolleita hare época II		

Supervisór: Diretor Nacional Seguransa Ai-han no Kooperasaun

Xefe Produsaun: Sr. Rofino S. Gusmão-DNSAC,MAP
 Editór: Sra. Ermelinda M.L.Hornai-FAOTL
 Sr. Helder A. Neves-DNSAC, MAP

Kontributór:

Sra. Fernanda M. Fátima-DNAHE, MAP
 Sr. Diniz da Silva, MSSI
 Sra. Rita da Costa Soares-DNPEIG, MAP
 Sr. Vasco do Santos Soares-DNSAC, MAP
 Sra. Julieta Edviges-Gusmão- MdF
 Sr. Augusto da Silva-DNQB, MAP
 Sra. Graciana de C dos Santos-DNSAC, MAP
 Sr. Mário Moreira dos Reis- DNSP, MdS
 Sr. Avelino M.J. Marcal-DNEES/DGE-MdFP
 Sr. Cristino Gusmão-DN DNEES/DGE-MdFP
 Sr. Tito da Costa- MTCL/CLN
 Sr. Jacinto Paijo DG MTCL/CLN

Pontu Importante Situasaun Seguransa Ai-han

Hakerek husi: Sr. Rofino Gusmão no Sra. Ermelinda M.L. Hornai

- Estimasaun final produsaun hare tinan 2018 hatudu katak produsaun aumenta 82% kompara ho produsaun 2017, total produsaun 67,126 toneladas ho produtividade 3.3 toneladas kada hektares, defisit hare ho kuantidade 92,629 toneladas.
- Estimasaun final produsaun batar tinan 2018 hatudu katak produsaun aumenta 41% kompara ho produsaun 2017, total produsaun 83,643 toneladas ho produtividade 2.3 toneladas kada hektares, defisit batar ho kuantidade 18,085 toneladas.
- Indise presu konsumedór (IPK) foos lokal hatudu redusaun kompara ba trimestral daruak ho numeru indise 100.4 tun ba 99.8 signifika katak presu foos lokal tun korespondente ho tempu produsaun no kolleita. Mudansa presu foos importa sa'e 0.5%, tanba afeta husi presu foos iha merkadu internasional.
- Maioria distribuisaun udan been iha fulan Jullu- Setembru entre 0mm to'o 139mm. Munisipiu maka iha kondisaun udan been entre 50mm to'o 139mm maka Lautem, Viqueque, Manatutu, Manufahi, Covalima no Bobonaru. Fulan Augustu to'o Setembru maoria udan been entre 0mm to'o 35mm, normalmente tama ona iha tempu bailoro.
- Munisipiu ne'ebé estadu nutrisaun ho kazu malnutrisaun moderadu ás mak iha Munisipiu Baucau (13%), Lautem (12%) no RAEOA (7%), persentajen todan menus grave ás mak iha RAEOA (5%), Munisipiu Aileu, Lautem no Manatutu (2%).

Buletin Seguransa Ai-han (BSA) Timor-Leste lidera husi MAP ho objetivu atu relata informasaun konaba situasaun seguransa ai-han iha nivel nasional no uma-kain iha kada trimestre, asegura distribuisaun informasaun pontual ba nai ulun sira nebe foti dezisaun, parseirus no ba públiku. Iha trimestre ida ne'e fornese informasaun konaba estimasaun final produsaun batar no hare nune mos balansu ai-han nasional ho defisit sereal, inklui mos informasaun merkadu no dadus presu ba produsaun ai-han prinsipal, informasaun udan been, vulnerabilidade no nutrisaun.

Produitu ida ne'e hetan fundus husi Uniaun Europeia. Opiniaun sira ne'ebe expresa iha publikasaun ida ne'e la nesesariamente refleta opiniaun husi Uniaun Europeia



Atu hetan kopia buletin ida ne'e, bele kontaktu: Diresaun Nasional Seguransa Ai-han no Kooperasaun [DNSAK]/MAP. No kontaktu: +670-77187885.

Email: gerrandogusmao@gmail.com

PRODUSAUN AI-HAN NASIONAL

Hakerek husi: Sra. Fernanda Moniz Fátima no Sra. Ermelinda M.L.Hornai

• **Hare**

Área kolleita ba hare tinan 2018 aumenta 71% estimasaun final produsaun hare época dahuluk tinan 2018 hatudu katak produsaun aumenta 82% kompara ho produsaun 2017, total produsaun 67,126 toneladas ho produtividade 3.3 toneladas kada hektares. Rezultadu produsaun hare ás liu iha munisipiu Bobonaru menus iha munisipiu Dili

• **Batar**

Área kolleita ba batat tinan 2018 aumenta 34% estimasaun final produsaun batat tinan 2018 hatudu katak produsaun aumenta persentu 41% kompara ho produsaun 2017, total produsaun 83,643 toneladas ho produtividade 2.3 toneladas kada hektares. Rezultadu produsaun batat ás liu iha munisipiu Baucau menus liu iha munisipiu Manatutu no Ermera.

Tabela 1: Komparasaun Área Kolleita, Produtividade no Produsaun Batat no Hare Tinan 2017 Kompara Ba Tinan 2018.

Ai-horis	Batat			Hare				
	Tinan	Área Kolleita (ha)	Produtividade (T/ha)	Total Produsaun (T)	Área Kolleita (ha)	Produtividade (T/ha)	Total Produsaun (T)	Ekivalente ho foos (T)
2017		26,969	2.2	59,148	11,861	3.1	36,982	22,189
2018		36,139	2.3	83,643	20,227	3.3	67,126	40,275
Mudansa Persentajen (%)		34	5	41	71	6	82	82

Fontes: Diresaun Nasional Agríkultura Hortíkultura no Estensaun DNAHE-MAP, 2018

Tabela 2: Final Estimasaun Produsaun Batat no Hare Tinan 2018

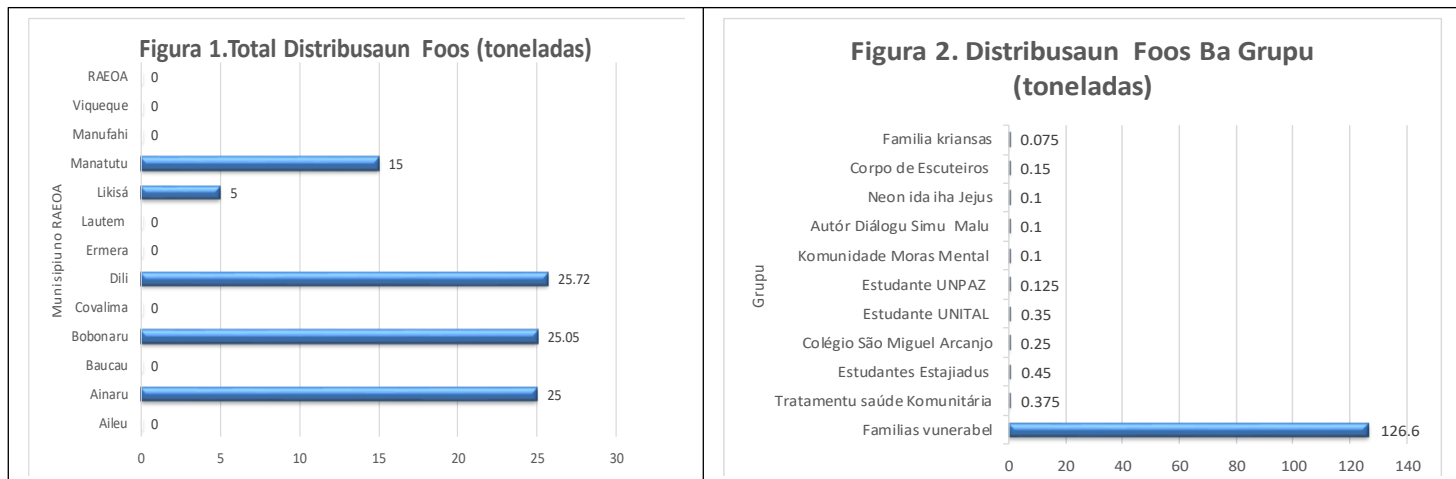
Munisipiu	Batat				Hare				
	Área Potensial (ha)	Área Kolleita (ha)	Produtividade (T/ha)	Produsaun (T)	Área Potensial (ha)	Área Kolleita (ha)	Produtividade (T/ha)	Produsaun (T)	Ekivalente ho Foos (T)
Aileu	13,000	1,464	3.2	4,546	383	357	2.8	1,005	603
Ainaru	9,000	1,386	2.7	3,209	6,076	475	3.9	1,862	1,117
Baucau	16,000	9,936	2.2	21,203	14,423	5,673	3.1	17,829	10,697
Bobonaru	25,477	9,037	2.4	19,819	7,662	6,328	3.3	21,086	12,652
Covalima	56,113	4,293	2.2	7,129	5,615	1,217	2.6	3,211	1,927
Dili	3,200	879	2.9	2,293	84.00	10	0.9	9	5
Ermera	6,126	1,024	2.1	1,778	2,419	424	3.7	1,550	930
Lautem	20,000	2,826	2.3	4,813	3,864	528	2.9	1,517	910
Likisá	5,000	1,236	2.6	3,218	1,866	207	2.1	435	261
Manatutu	19,896	943	1.8	1,685	12,731	1,043	3.7	3,845	2,307
Manufahi	10,000	5,302	3.2	4,878	9,942	351	2.6	916	549
RAEOA	19,435	4,420	1.6	5,922	5,705	719	4.7	3,375	2,025
Viqueque	12,500	1,193	2.7	3,150	9,793	2,897	3.6	10,486	6,291
Total	215,747	43,939	2.3*	83,643	80,563	20,227	3.3*	67,126	40,275

Fontes: Diresaun Nasional Agríkultura Hortíkultura no Estensaun DNAHE-MAP, 2018. * Produtividade Médiu

FORNESIMENTU, DEMANDA NO LAKUNAS AI-HAN

Hakerek husi: Sra. Fernanda M. Fátima, Sr. Diniz da Silva

Figura 1 no 2 Total distribusaun foos kada munisipiu no RAEOA ba grupu fulan Julu- Setembru, 2018



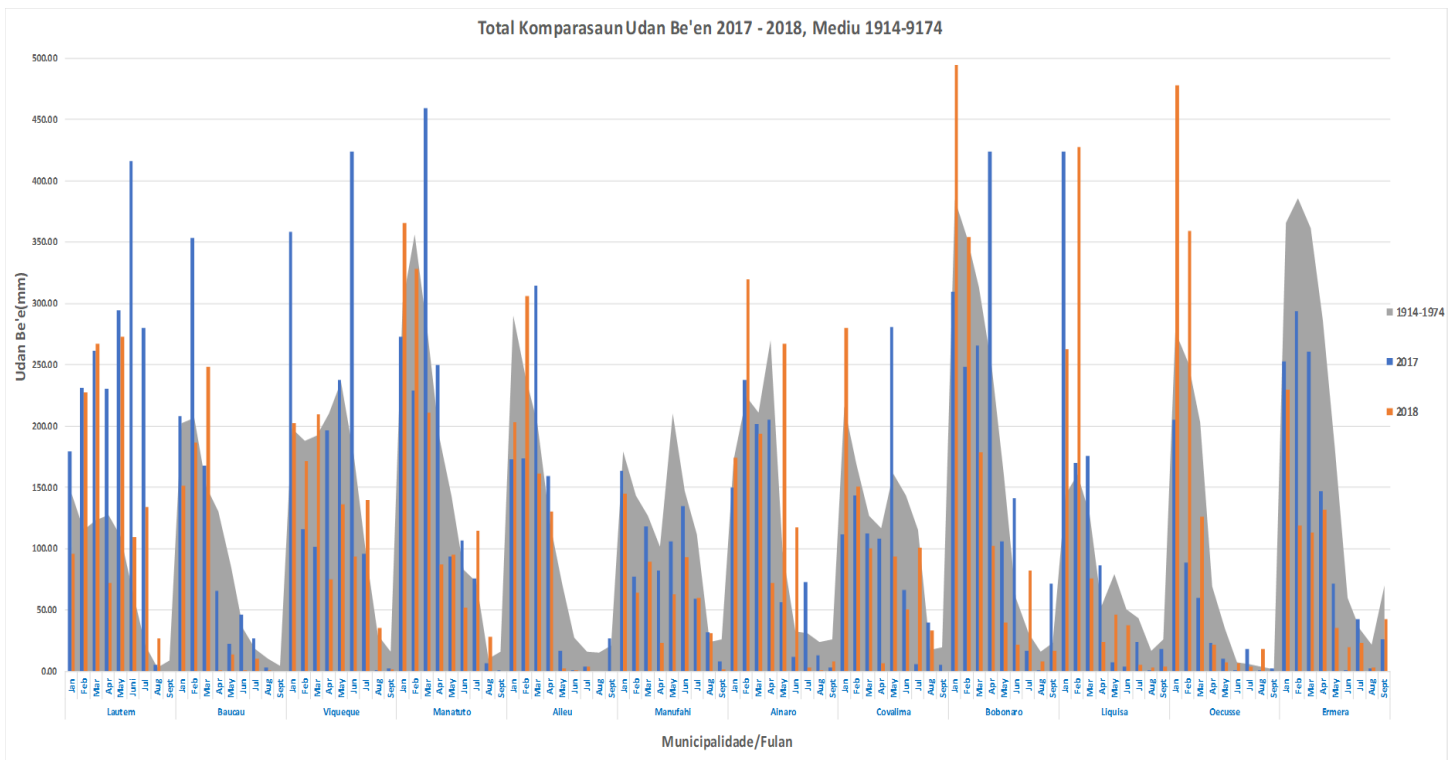
- Ministériu Solidaridade Sosial Inkluzau (MSSI) relata katak Distribusaun ai-han (figura 1) iha fulan Julu to'o fulan Setembru tinan 2018 ho total 25.72 toneladas iha munisipiu Dili no menus liu iha munisipiu Likisá (5 toneladas) RAEOA no Munisipiu seluk mak la simu tanba foos rezerva iha munisipiu sei sufisienti, Prioridade alvu distribusaun foos nafatin ba grupu vulneravel ba seguransa ai-han sira no vitima dezastre.

Situasaun Klimátika Nasional

Hakerek husi: Sra. Rita da Costa Soares

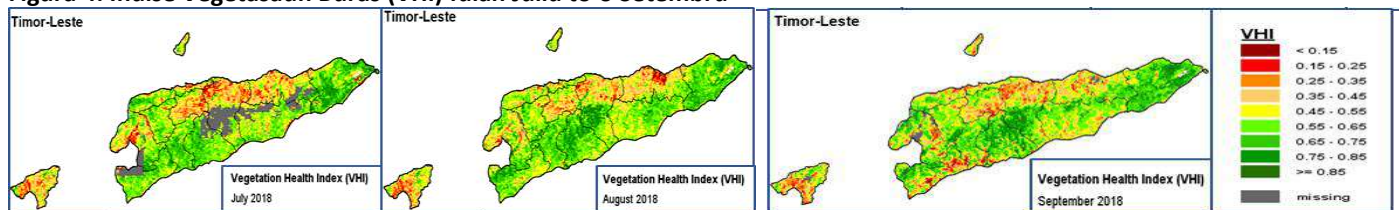
- Maioria distribuisaun udan been iha fulan Julu- Setembru (figura 2) entre 0mm to'o 139mm. Munisipiu maka iha kondisaun udan been entre 50mm to'o 139mm maka Lautem, Viqueque, Manatutu, Manufahi, Covalima no Bobonaru. Fulan Augustu to'o Setembru maoria udan menus entre 0mm to'o 35mm, normalmente tama ona iha tempu bailoro.
- Indise vejetasaun buras iha Timor-Leste (figura 3), indika nivel vejetasaun buras iha fulan Julu, katak área súl no parte foho indika entre 0.65 to'o 0.85 (kór matak) Indise Vejetasaun buras liu maioria munisipiu Lautem, Manufahi, Ainaru no Covalima. Indise Vejetasaun menus iha parte kosteiru norte mak Manatutu Vila, Baucau, Aileu, Dili, RAEOA, kosteiru Maliana entre 0.25 to'o 0.45 (kór mean to'o laranja), área balun indika kór nakukun katak la iha dadus.
- Fulan Augustu indise vejetasaun buras komesa menus iha kosteiru norte inklui RAEOA entre 0.15 to'o 0.45, iha parte foho no súl indise vejetasaun buras nafatin diak entre 0.65 to'o 0.85 (kor matak). Fulan Setembru kosteiru súl nia vejetasaun mantein diak entre 0.65-0.85 (kor matak) maibe parte Zumalai, Suai, Tilomar no Hato-Udu menus hanesan ho kosteiru norte mak munisipiu Aileu, Bobonaru, Manatutu, Baucau, parte balun kosteiru súl mak munisipiu Viqueque entre 0.15 to'o 0.45 (kór mean) ne'e indika katak iha fulan refere atividade kolleita no postu kolleita la iha impaktu no kondisaun refere normal tuir tempu baibain no indika ba tempu bailoro.

Figura 3. Sumáriu Udan Been fulan Julu to'o Setembru



Fontes: www.tl.aqromet.org

Figura 4: Indise Vejetasaun Buras (VHI) fulan Julu to'o Setembru



Fontes: FAO GIEWS

SITUASAUN FORNESIMENTU NO DEMANDA AI-HAN

Hakerek husi: Sr. Vasco dos Santos Soares no Sra. Ermelinda M.L.Hornai

Balansu sereal Nasional tinan merkadu 2018/2019 releta produsaun final ba batar no produsaun final ba foos tinan 2018, ho estimasaun final defisit ba batar kuaze 18,058 toneladas no defisit foos 92,629 toneladas, iha tinan ida ne'e foos rezerva ho kuantidade 1,900 toneladas. Iha fulan Jullu to'o Setembru foos rezerva redus ona ho kuantidade 1,874 toneladas.

Estimasaun defisit ne'ebé ás iha espektasaun bele kobre husi foos importasaun no konsumu ai-han abut (fehuk, kumbili no ai-farina)

Tabela 3: Balansu Sereal Nasional Tinan Merkadu 2018/19 (Jullu-Setembru)

	Foos (T)	Batar (T)
Disponibilidade Domestiku	42,150	83,643
1/ Ai-han Rezerva	1,874	-
2/ Final Produsaun husi época prinsipal no segunda época	40,275	83,643
Total utilizaun	134,779	101,728
3/Utilizasaun ai-han	133,709	83,181
4/Demanda fini	365	1,084
5/Uza ba hahan animal	-	16.000
6/ Lakon ba postu kolleita	705	1,463
7/ Tarjetu rezerva taka	-	-
Defisit/Surplus	-92,629	-18,085
Demanda importasaun	92,629	-
Antisipa importasaun komersial		
Defisit ne'ebé sei kobre ho ai-han seluk	-	-18,085

Fontes: NIEWS-MAP, MTCI-CLN, Alfandega-MdF

Atu halo kalkulasaun balansu sereal nasional, sei uza maneira hanesan tuir mai ne'e:

1/Ai-han Rezerva husi governu (dadus husi MTCI) tinan to'o deit iha fulan Marsu 2018

2/Estimasaun valor dulas hare ba foos iha 60%.

3/Bazeia ba 106 kg kada tinan/kada ema ba konsumu foos no 67 kg kada tinan/kada ema ba konsumu batar tuir estimasaun total populasaun 1,261.408 husi (Fontes: DNE Monográfiku Projeksaun Populasaun Vol.8)

4/Tuir dadus husi Diresaun Nasional Agrikultura no Hortikultura (DNAH) MAP, padraun uza fini: hare 25-35 kg/ha, batar 40-50 kg/ha.

5/Láiha dadus la disponivel konaba utilizaun ba hahan animal.

6/Estimasaun husi MAP hatudu katak 15-20% lakon ba postu kolleita (hare no batar).

7/Karik mos inklui rezerva kontizensia

Importasaun Sereal

Hakerek husi: Sra. Julieta E. Gusmão

Tabela 4: Importasaun Foos durante tinan merkadu 2017/2018

Tinan	Abril	Maiu	Juñu	Jullu	Aug	Sep	Out	Nov	Dez	Jan	Fev	Mar	Total
2012/2013	134	331	3,856	1	1	500	10,607	0.11	3,042	3	251	51	18,777
2013/2014	3,01	-	1,999	9,754	487	6,905	2,029	6	2,475	8,307	845	10,047	42,854
2014/2015	8,95	640	131	5,529	28,81	14,69	3,710	5,925	131,237	4,606	4,675	5,875	162,310
2015/2016	7,60	10,94	379	6,635	5,355	7,753	6,957	10,60	11,021	7,489	12,045	21,078	78,712
2016/2017	24,831	652	728	946	526	905	1,189	8,904	2,732	16,815	7,621	2,926	68,775
2017/2018	1,882	7,364	15,115	8,908	4,630	2,844	2,274	7,274	19,669	11,225	9,204	12,556	102,945
2018/2019	9,190	13,393	16,905	13,923	4,845	12,197							70,453

Fontes: Alfandega-MdF

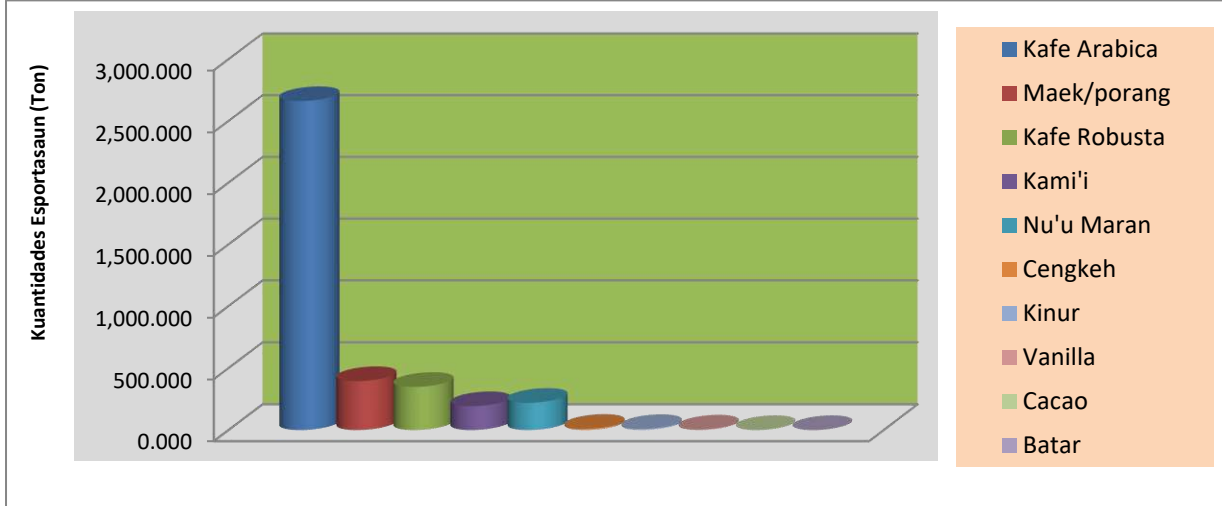
- Demanda importasaun foos iha tinan 2017/2018 ho kuantidade 92,629 toneladas hodi kobre defisit ne'ebé ás durante fulan Jullu to'o Setembru, total 30,965 toneladas ne'ebé importa ho kuantidade barak iha fulan Jullu 13,923 toneladas hodi fornese disponibilidade foos iha merkadu.
- MTCI relata katak foos rezerva fulan Jullu to'o Setembru tun ho kuantidade 1,874 toneladas no halo ona distribusaun 26 toneladas ba Ministéiru Solidaridade Sosial Inkluzau (MSSI) no Ministéiru Edukasaun (ME) hodi atende nesidade ba vulnerabilidade no merenda escolar. Foos rezerva ida ne'e governu uza wainhira fornese mentu foos iha merkadu menus atu normaliza presu foos no aumenta fornese mentu

Esportasaun Ai-han

Hakerek husi: Sr. Augusto da Silva

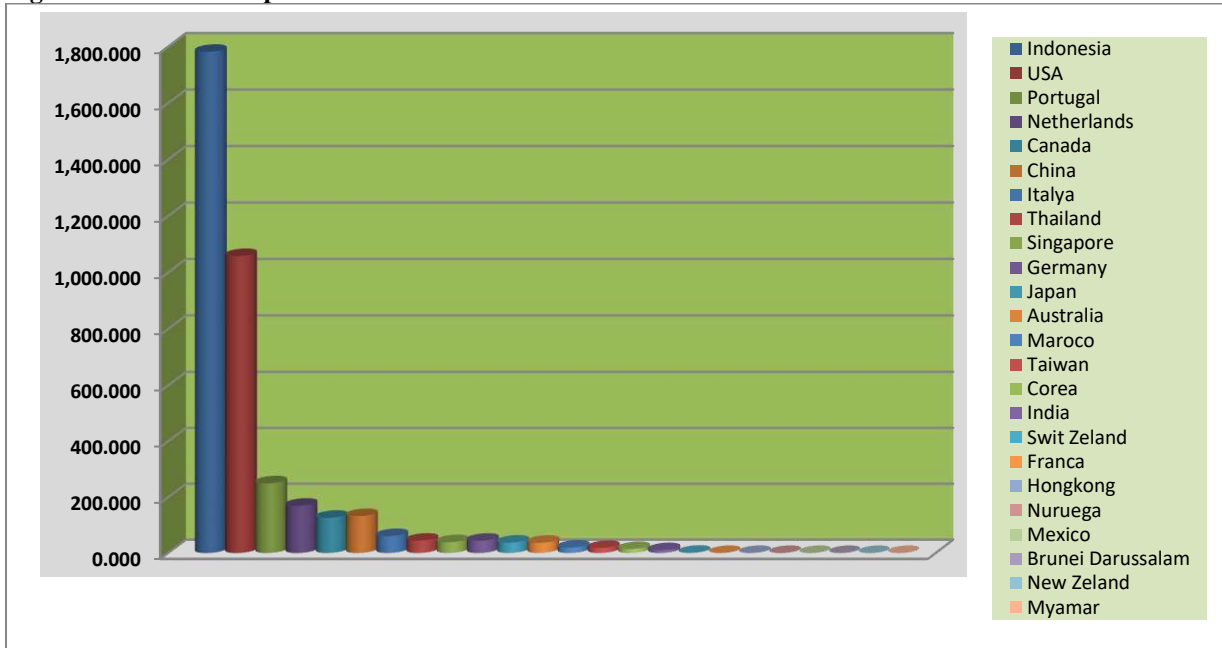
Iha Trimestre datoluk maioria esporta produktu ho kuantidade 3,383 toneladas. Produktu ne'ebé esporta barak liu mak kafe arabica 2,660 toneladas, maek porang 394.855 toneladas, kafe robusta 348.007 toneladas, kami'i 192.566 toneladas, cengkeh 10.000 toneladas, kinur/turmeric 8.342 toneladas, vanila 4.261 toneladas. Iha mos esportasaun produktu balun ne'ebé ho kuantidade naton hodi uza ba nesidades privadu hanesan produktu cacao 0.020 kilograma, no batar 0.001 kilograma.

Figura 5. Situasaun Esportasaun Ai-han fulan Jullu to'o Setembru tinan 2018



Fontes: Diresaun Nasional Qarantina no Bio-Seguransa (DNQB), MAP 2018

Figura 6. Situasaun Esportasaun Ai-han fulan Jullu to'o Setembru tinan 2018



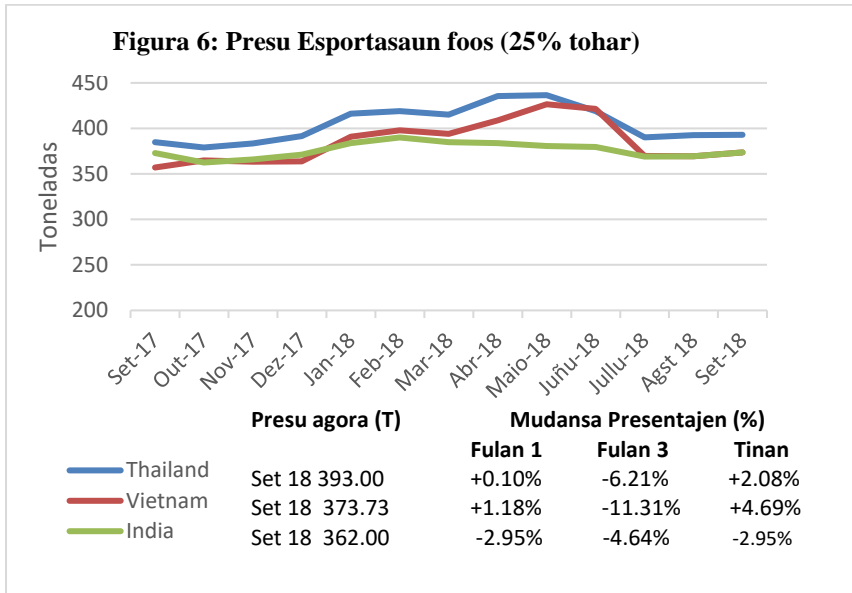
Fontes: Diresaun Nasional Qarantina no Bio-Seguransa DNQB-MAP

Produktus esportasaun barak liu ba Indonesia ho kuantidade 1,781 toneladas, USA 1,057 toneladas, Portugal 249.400 toneladas, Netherland 169.201 toneladas, Canada 126.000 toneladas, China 132.000 toneladas, Italia 60.504 toneladas, Thailandia 44.000 toneladas, Singapura 38.520 toneladas, Alemanha 43.705 toneladas, Japaun 37.024 toneladas, Australia 36.550 toneladas, Maroco 19.200 toneladas, Taiwan 18.001 toneladas, Corea do Sul 14.047 toneladas, India 10.002 toneladas no Swit Zeland 1.008 toneladas. Nune'e mos nasaun seluk hanesan Franca 0.002 kilograma, Hongkong 0.010 kilograma, Norwegia 0.004 kilograma, Mexico 0.125 kilograma, Brunei Darusalam 0.013 kilograma, New Zeland 0.001 kilograma no Myamar 0.001 kilograma.

Tendencia ba Presu Ai-han

Presu Eksportasaun Foos

Hakerek husi: Sra. Grasianna de C dos Santos no Sra. Ermelinda M.L.Hornai



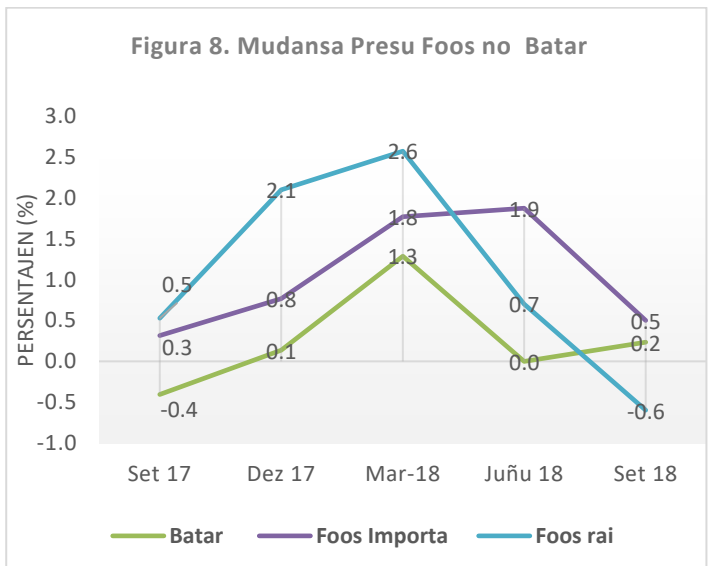
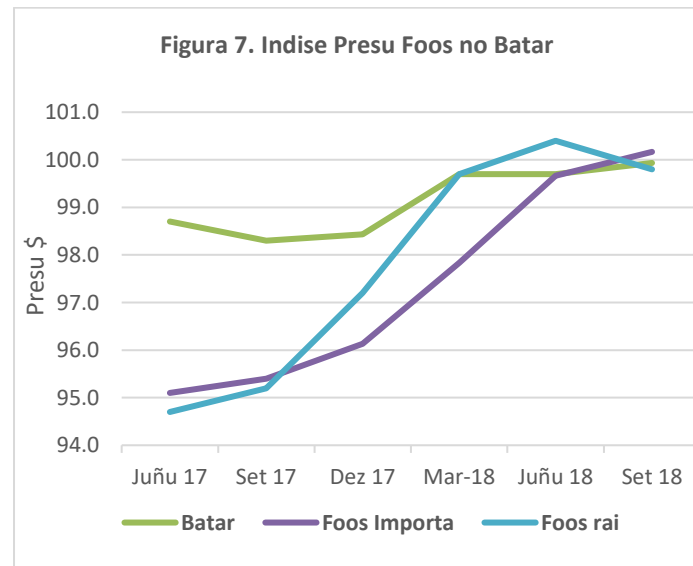
Fontes: www.fao.org/giews/food-price

Iha fulan Setembru geralmente presu foos iha reziaun Asia Timur iha mudansa folin foos tun no sa'e, nasaun Thailandia nudar espostador foos mantein presu tamba iha demanda husi nasaun seluk no iha negosiasaun ho governu para sosa foos. Iha **Vietnam** iha mudansa ba presu foos tamba foin remata kolleita. Hanesan mos, presu foos iha **India** mantein ho presu la iha mudansa tamba resultadu produsaun ás maski demanda husi merkadu internasional tun. situasaun iha **Indonesia**, presu foos la iha mudansa no nafatin mantein ho presu hanesan iha fulan Juñu tamba foos rezerva iha merkadu disponivel no foin remata kolleita hare época daruak.

Presu Doméstiku

Hakerek husi: Sr. Cristino Gusmao no Sr. Avelino M.J. Marcal

Figura 7 no 8 Indise Presu Konsumedór (IPK) no mudansa presu foos no batar iha Timor Leste husi Juñu 2017 to'o Setembru 2018



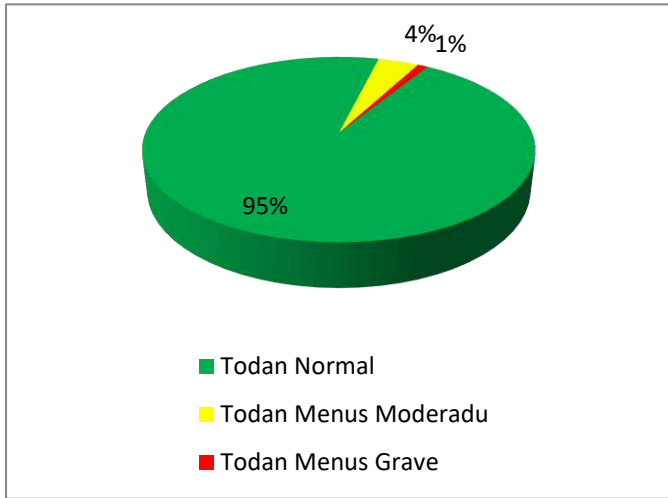
Fontes: DGE-MdPF

- Figura 7. Nivel presu indise ba foos importa no batar iha trimestre datoluk 2018 sa'e kompara ba trimestre daruak, konsektivamente ho numeru indise 99.7 sa'e ba 100.2 no 99.7 sa'e ba 99.9, hatudu katak presu batar no foos importa geralmente sa'e iha periodu trimestre ikus tinan 2018.
- Presu indise foos lokal hatudu redusaun kompara ba trimestre daruak ho numeru indise 100.4 tun ba 99.8 signifika katak presu foos lokal tun korespondente ho tempu produsaun no kolleita. Mudansa presu foos importa sa'e 0.5% kompara ba trimestre daruak sa'e 1.9%. Presu sa'e tanba afeta husi presu foos iha merkadu internasional.
- Mudansa presu batar sa'e 0.2% iha trimestre datoluk 2018 kompara ba trimestre daruak la iha mudansa 0.0%. Presu foos lokal tun 0.6% iha trimestre datoluk 2018 kompara ba trimestre daruak sa'e 0.7%. redusaun presu ida ne'e reflata husi tempu kolleita foos lokal iha periode trimestre datoluk (Figura 8).

SITUASAUN SAÚDE NO NUTRISAUN

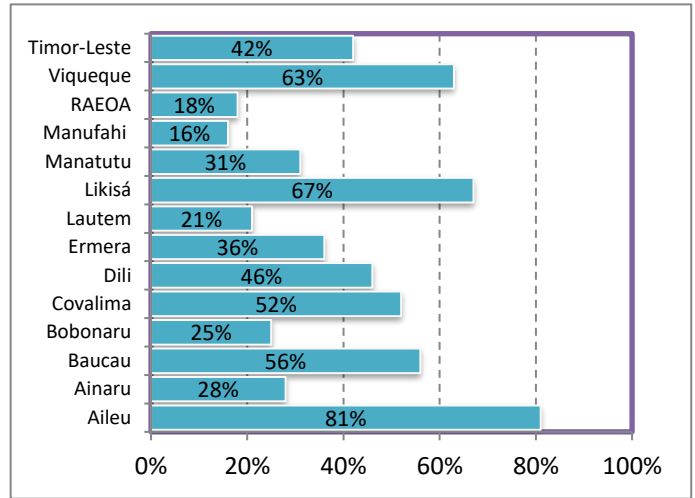
Hakerek husi: Sr. Mario Moreira dos Reis

Figura 9: Estadu Nutricional (todan-menus) ba labarik ho Idade menus husi tinan lima



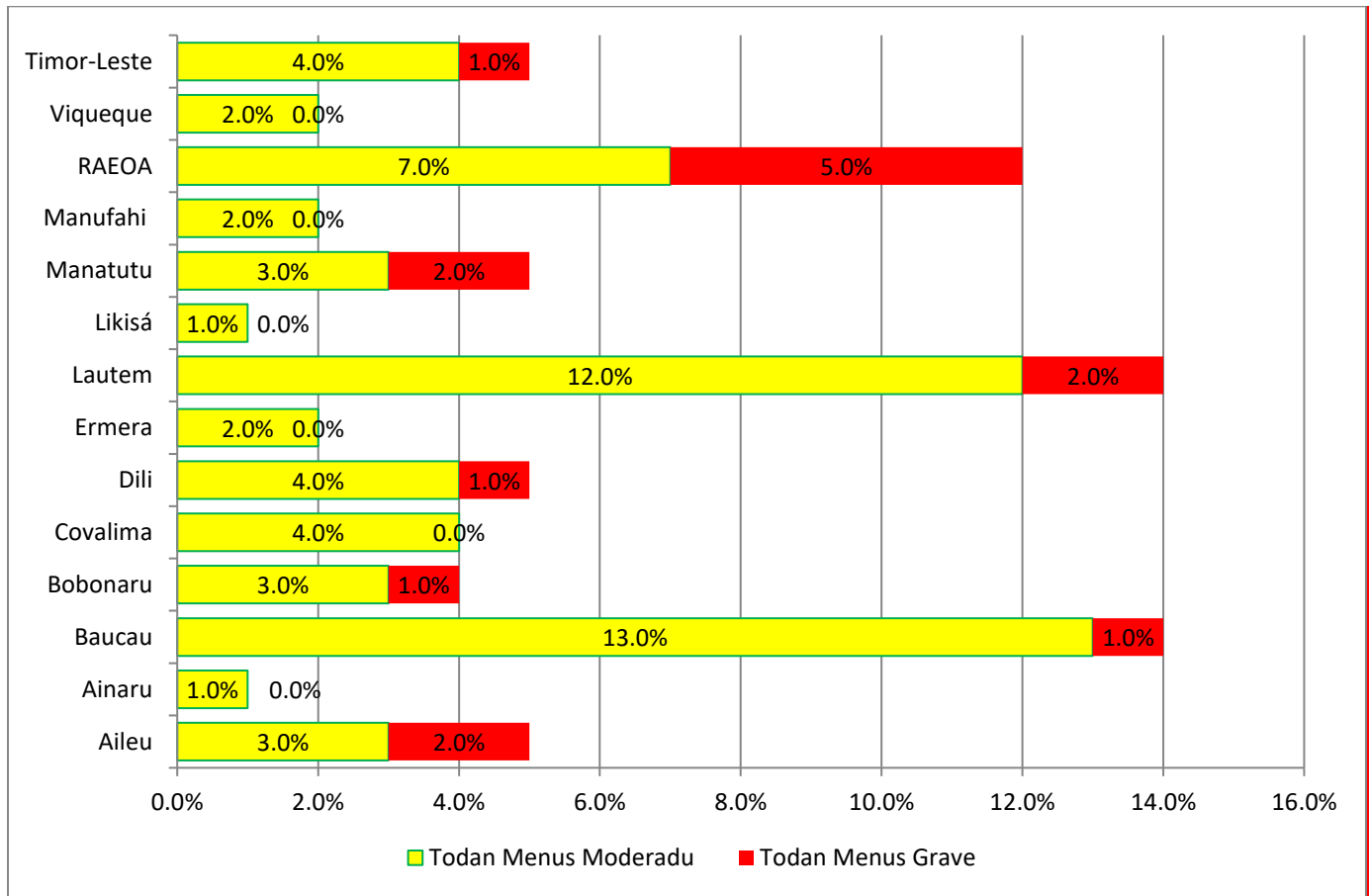
Fontes: Estatistika Informasaun Saude- MS

Figura 10. Percentajen médiu labarik ne'ebé tetu todan Kada fulan



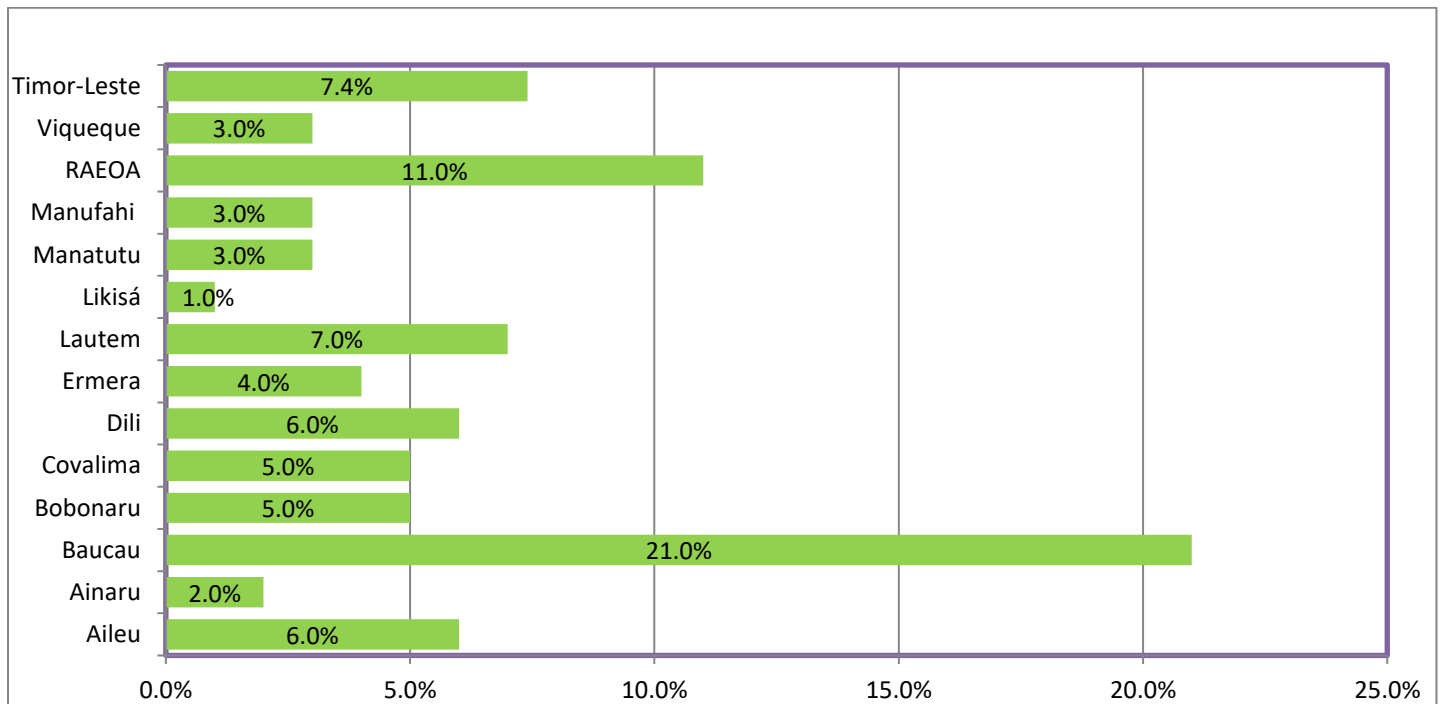
- Sistema Monitorizasaun Informasaun Saude (H-MIS) rekolla percentajen todan menus grave no menus moderadu 7% trimester datuluk husi tinan 2017, nune'e mos todan menus grave no menus moderadu 5% husi trimestre datuluk tinan 2018. Hanesan mos percentajen todan normal 93% trimestre datuluk tinan 2017, nune'e mos 95% husi trimester datuluk tinan 2018.
- Percentajen labarik tinan 5 mai kraik iha Timor-Leste ne'ebé utiliza facilidade saúde aumenta uitoan 5% husi 37% iha trimester primeiru ba 42%.
- Baseia ba figura 11. Hatudu katak labarik idade fulan 6-59, nebe hetan sukat liman kabun leten (LKL/MUAC) atu identifika malnutrisaun aguda grave la ho komplikasaun/krekas ou wasting kada Munisipiu ne'ebé ás maka Baucau (21%), RAEOA (11%), Lautem (7%), Aileu, Dili (6%), Bobonaru no Covalima (5%). Maibe ba Munisipiu seluk ne'ebé laos mensiona iha leten ne'e kategoria estadu nutrisaun krekas/wasting menus.
- Total percentajen labarik ne'ebé uza facilidade 42%. Munisipiu ho número ás labarik sira ne'ebé participa tetu todan mak Munisipiu Aileu (81%), Likisá (67%), Viqueque (63%), Baucau (56%) no Covalima (52%).
- Munisipiu ne'ebé estadu nutrisaun ho kazu malnutrisaun moderadu ás mak iha Munisipiu Baucau (13%), Lautem (12%) no RAEOA (7%). Alende ne'e Munisipiu ne'ebé hatudu percentajen todan menus grave ás mak iha RAEOA (5%), Munisipiu Aileu, Lautem no Manatutu (2%).

Figura 11. Persentajen médiu labarik Todan Menus Moderadu no Todan Menus Grave Ho Idade Tinan 5 Mai Kraik



Fontes: Estatistika Informasaun Saude- MS

Figura 12. Presentajen Krekas/wasting ba Labarik Idade Fulan 6-59 nebe sukat liman kabun leten (LKL)



Fontes: Estatistika Informasaun Saude- MS