

# Timor-Leste

## Buletin Seguransa Ai-han

Edisaun Nú. 17 Outubru - Dezembru 2018

### Kalendariu Ai-horis Prinsipal Iha Timor-Leste

Hakerek husi: Sra. Ermelinda M.L. Hornai no Sr. Ergilio F. Vicente

Normalmente kada tinan, agrikultór hahu kultiva batar época dahuluk iha fulan Novembru no kolleita iha fulan Marsu. Époka daruak iha fulan Maiu no kolleita iha fulan Setembru. Kultivasaun Hare época dahuluk iha fulan Dezembru no kolleita iha fulan Abril i época daruak kultiva iha fulan Maiu no kolleita iha fulan Setembru.

Munisipiu	Fulan											
	J	F	M	A	M	J	J	A	S	O	N	D
Aileu												
Ainaru												
Baucau												
Bobonaru												
Covalima												
Dili												
Ermera												
Lautem												
Likisá												
Manatutu												
Manufahi												
RAEOA												
Viqueque												

Fontes : MAP-Seeds of Life

	Kuda batar época I		Kuda hare época I		Faze Vegetativu
	Kolleita batar época I		Kolleita hare época I		
	Kuda batar época II		Kuda hare época II		
	Kolleita batar época II		Kolleita hare época II		

Supervisór: Diretor Nacional Seguransa Ai-han no Kooperasaun

Kefe Produsaun: Sr. Rofino S. Gusmão-DNSAC,MAP  
 Editór: Sra. Ermelinda M.L.Hornai-FAOTL  
 Sr. Helder A. Neves-DNSAC, MAP

#### Kontributór:

Sra. Fernanda M. Fátima-DNAHE, MAP  
 Sr. Diniz da Silva, MSSJ  
 Sra. Rita da Costa Soares-DNPEIG, MAP  
 Sr. Vasco do Santos Soares-DNSAC, MAP  
 Sra. Julieta Edviges-Gusmão- MdF  
 Sr. Augusto da Silva-DNQB, MAP  
 Sra. Graciana de C dos Santos-DNSAC, MAP  
 Sr. Mário Moreira dos Reis- DNSP, MdS  
 Sr. Avelino M.J. Marcal-DNEES/DGE-MdFP  
 Sr. Cristino Gusmão-DN DNEES/DGE-MdFP  
 Sr. Tito da Costa- MTCL/CLN  
 Sr. Jacinto Paijo DG MTCL/CLN

### Pontu Importante Situasaun Seguransa Ai-han

Hakerek husi: Sr. Rofino Gusmão no Sra. Ermelinda M.L. Hornai

- Produsaun hare tinan 2018 aumenta 55% kompara ho produsaun 2017, total produsaun 57,418 toneladas ho produtividade 3.3 toneladas kada hektares, defisit hare ho kuantidade 98,543 toneladas.
- Produsaun batar tinan 2018 aumenta 41% kompara ho produsaun 2017, total produsaun 83,643 toneladas ho produtividade 2.3 toneladas kada hektares, defisit batar ho kuantidade 18,085 toneladas.
- Indise presu konsumedór (IPK) ba foos importa no lokal iha trimestre dahat sa'e kompara ba trimestre datoluk, hatudu katak presu foos jeralmente sa'e iha periodu trimestre ikus tinan 2018, mudansa presu médiu foos importa sa'e 0.1%, alende ne'e presu médiu foos lokal sa'e 2.3% iha trimestre dahat tinan 2018.
- Distribuisaun udan been iha fulan Outubru to'o Dezembru entre 0mm to'o 451.6mm, munisipiu ne'ebé maka iha kondisaun udan been entre 50mm to'o 451mm maka Lautem, Viqueque, Manatutu, Baucau, Manufahi, Ainaru, Covalima, Bobonaru, Likisá no Oecusse no udan been menus husi 50mm maka munisipiu Aileu no Ermera. Normalmente tempu refere tama ona iha tempu udan, no atividades agrikultór foka ba perparasaun rai, fini no kultiva batar no hortikultura ba época dahuluk.
- Estadu nutrisaun ho kazu malnutrisaun moderadu ás maka Munisipiu Lautem (21%), Viqueque (13%) no Baucau (12%). Alende ne'e Munisipiu ne'ebé persentajen todan menus grave ás maka iha RAEO-A (9%), Lautem (4%), Aileu no Manatutu (3%).

Buletin Seguransa Ai-han (BSA) Timor-Leste lidera husi MAP ho objetivu atu relata informasaun konaba situasaun seguransa ai-han iha nivel nasional no uma-kain iha kada trimestre, asegura distribuisaun informasaun pontual ba Nai ulun sira ne'ebé foti desizaun, parseiru no públuku. Iha trimestre ida ne'e fornese informasaun konaba estimasaun final produsaun batar no hare nune mos balansu ai-han nasional ho defisit sereal, inklui mos informasaun merkadu no dadus presu ba produsaun ai-han prinsipal, informasaun udan been, vulnerabilidade no nutrisaun.

Produitu ida ne'e hetan fundus husi Uniaun Europeia. Opiniaun sira ne'ebé expresa iha publikasaun ida ne'e la nesesariamente refleta opiniaun husi Uniaun Europeia



Atu hetan kopia buletin ida ne'e, bele kontaktu: Diresaun Nasional Seguransa Ai-han no Kooperasaun [DNSAK]/MAP. No kontaktu: +670-77187885.

Email: [gerrandogusmao@gmail.com](mailto:gerrandogusmao@gmail.com)

**PRODUSAUN AI-HAN NASIONAL**

Hakerek husi: Sra. Fernanda Moniz Fátima no Sra. Ermelinda M.L.Hornai

**Hare**

Estimasaun final produsaun hare tinan 2018 hatudu katak produsaun aumenta 55% kompara ho produsaun 2017, área kolleita ba hare tinan 2018 aumenta 44%, total produsaun 57,418 toneladas ho produtividade 3.3 toneladas kada hektares. Rezultadu produsaun hare ás liu iha munisipiu Baucau no rezultadu menus iha munisipiu Dili.

**Batar**

Estimasaun final produsaun batár tinan 2018 hatudu katak produsaun aumenta 41% kompara ho produsaun 2017, área kolleita ba batár tinan 2018 aumenta 34%, total produsaun 83,643 toneladas ho produtividade 2.3 toneladas kada hektares. Rezultadu produsaun batár ás liu iha munisipiu Baucau menus liu iha munisipiu Manatutu no Ermera.

**Tabela 1: Komparasaun Área Kolleita, Produtividade no Produsaun Batár no Hare Tinan 2017 Kompara Ba Tinan 2018.**

Ai-horis		Batar			Hare		
Tinan	Área Kolleita (ha)	Produtividade (T/ha)	Total Produsaun (T)	Área Kolleita (ha)	Produtividade (T/ha)	Total Produsaun (T)	Ekivalente ho foos (T)
2017	26,969	2.2	59,148	11,861	3.1	36,982	22,189
2018	36,139	2.3	83,643	17,110	3.3	57,418	17,110
Mudansa Persentajen (%)	34	5	41	44	6	55	55

Fontes: Direasaun Nasional Agríkultura Hortikultura no Estensaun DNAHE-MAP, 2018

**Tabela 2: Final Estimasaun Produsaun Batár no Hare Tinan 2018**

Munisipiu	Batar				Hare				
	Área Potensíal (ha)	Área Kolleita (ha)	Produtividade (T/ha)	Produsaun (T)	Área Potensíal (ha)	Área Kolleita (ha)	Produtividade (T/ha)	Produsaun (T)	Ekivalente ho Foos (T)
Aileu	13,000	1,425	3.2	4,546	383	357	2.8	1,003	602
Ainaru	9,000	1,197	2.7	3,209	6,076	475	3.9	1,862	1,117
Baucau	16,000	9,594	2.2	21,203	14,423	5,672	3.1	17,810	10,686
Bobonaru	25,477	8,398	2.4	19,819	7,662	3,148	3.6	11,395	6,837
Covalima	56,113	3,226	2.2	7,129	5,615	1,217	2.6	3,212	1,927
Dili	3,200	791	2.9	2,293	84.00	10	0.9	9	5
Ermera	6,126	859	2.1	1,778	2,419	424	3.7	1,551	930
Lautem	20,000	2,111	2.3	4,813	3,864	528	2.9	1,516	910
Likisá	5,000	1,219	2.6	3,218	1,866	207	2.1	436	262
Manatutu	19,896	942	1.8	1,685	12,731	1,043	3.7	3,850	2,310
Manufahi	10,000	1,506	3.2	4,878	9,942	351	2.6	915	549
RAEOA	19,435	3,701	1.6	5,922	5,705	719	4.7	3,372	2,023
Viqueque	12,500	1,171	2.7	3,150	9,793	2,897	3.6	10,487	6,292
Total	215,747	36,139	2.3*	83,643	80,563	17,047	3.3*	57,418	34,451

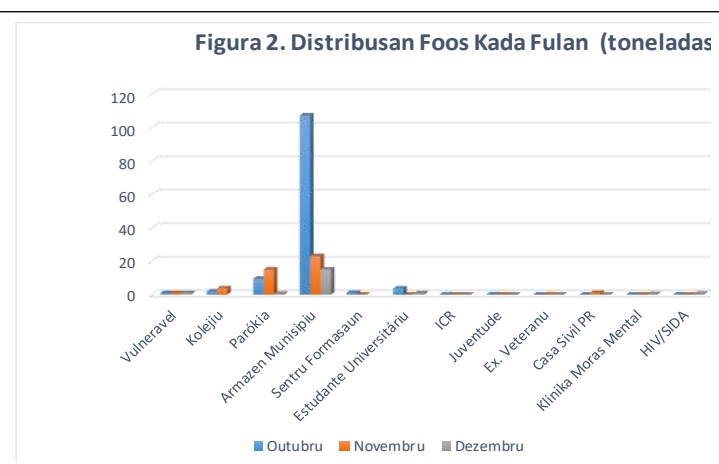
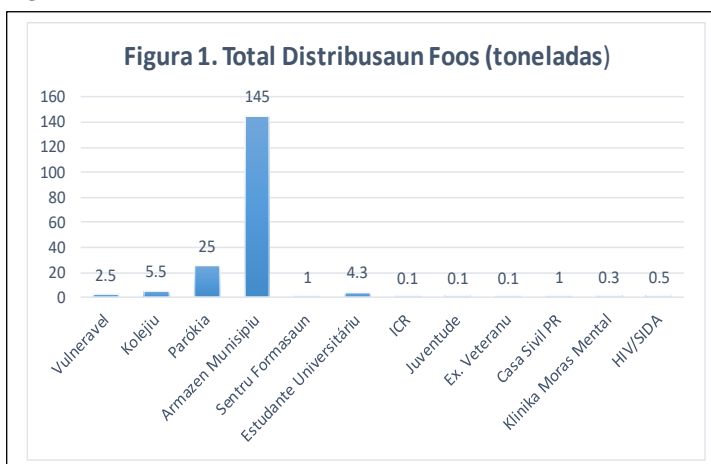
Fontes: Direasaun Nasional Agríkultura Hortikultura no Estensaun DNAHE-MAP, 2018. \* Produtividade Médiu

Nota: Kór kinur iha tabela hatudu rezultadu reanaliza dados final estimasaun produsaun hare 2018 mak iha mudansa

**FORNESIMENTU, DEMANDA NO LAKUNAS AI-HAN**

Hakerek husi: Sra. Fernanda M. Fátima, Sr. Diniz da Silva

**Figura 1 no 2 Total distribusaun Foos Fulan Outubru- Dezembru, 2018**



Fontes : Diresaun Nasional Asistencia Sosial- MSSSI, 2018

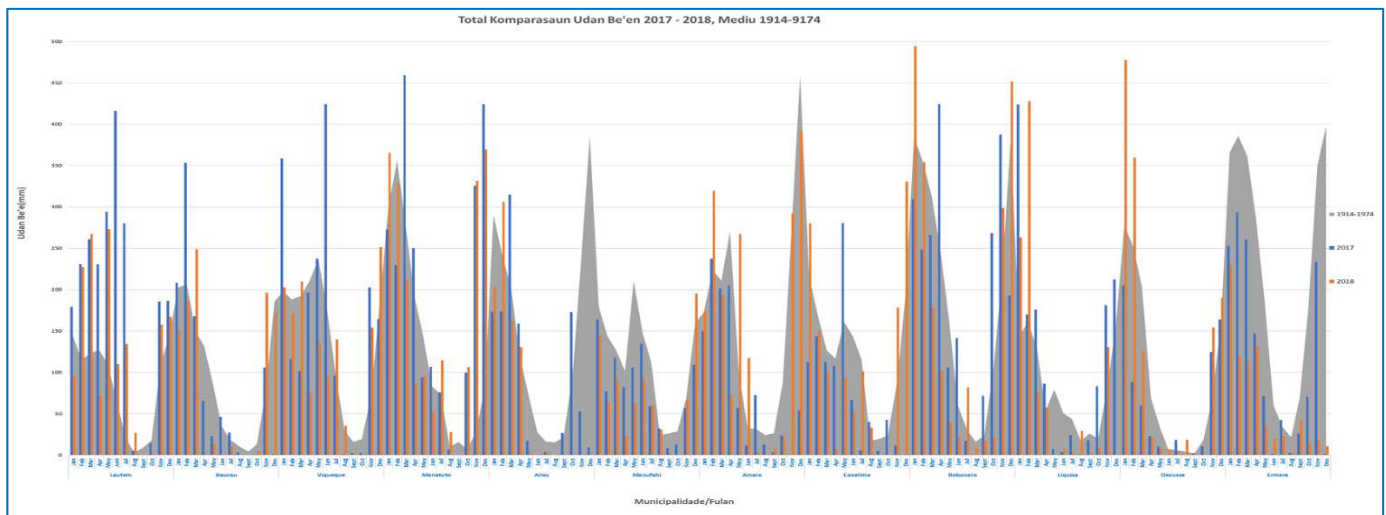
- Jeralmente, situasaun fornesimentu ai-han iha doméstiku disponível, iha merkadu prinsipal munisípiu, maibe iha área rural nafatin asesu ai-han depende ba produktu ne'ebé sira produs rasik.
- Produsaun foos tinan 2018 Munisípiu mak hetan defisit foos ás liu mak Munisípiu Dili, Likisá, no Manufahi maski produsaun hare sa'e 82 % seidak responde nesidades tamba número populasaun ne'ebe aumenta kada tinan hodi nune'e presiza foos importasaun atu kobre nesidade konsumu etu kada ema iha uma kain.
- Ministériu Solidaridade Sosial Inkluziun (MSSI) relata katak total distribusaun ai-han 185.4 toneladas, distribusaun ás liu iha fulan Outubru 123.9 toneladas no menus liu iha fulan Dezembru 17.9 toneladas, distribusaun foos ba grupu vulneravel seguransa ai-han sira no vitima dezastre inklui ba armazen munisípiu.

## Situasaun Klimátika Nasional

Hakerek husi: Sra. Rita da Costa Soares

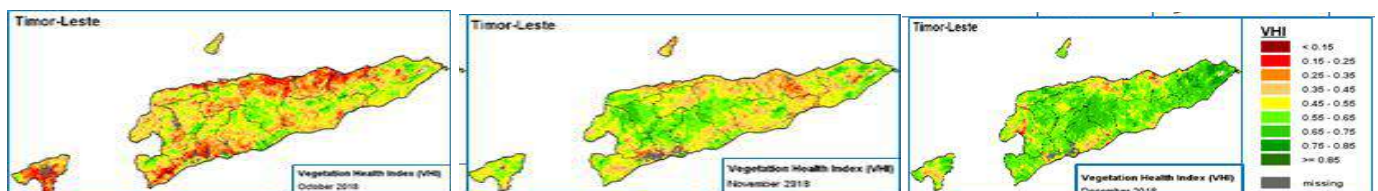
- Jeralmente distribuissau udan been iha fulan Outubru - Dezembru entre 0mm to'o 451.6mm, munisípiu ne'ebé maka iha kondisaun udan been entre 50mm to'o 451mm maka Lautem, Viqueque, Manatutu, Baucau, Manufahi, Ainaru, Covalima, Bobonaru, Likisá no Oecusse no udan been menus husi 50mm maka munisípiu Aileu no Ermera. Normalmente tempu refere tama ona iha tempu udan, no atividades agrikultór foka ba perparasaun rai, fini no kultiva batar no hortikultura ba época dahuluk.
- Indise vejetasaun buras iha fulan Outubru, hatudu katak área norte indika entre 0.15 to'o 0.55 (kór mean to'o Laranja) Indise Vejetasaun menus liu maioria iha munisípiu Baucau, Manatutu área kosteriu norte Dili, Likisá no Oecusse. Kosteiru súl parte Covalima, Hatubuiliku, Betanu no Viqueque. Indise Vejetasaun buras iha parte foho mak Ermera, Aileu, Bobonaru, Manufahi, Manatutu, Quelicai, Ossu, Lautem, entre 0.65 to'o 0.85 (kór matak) indika katak tempu refere sei iha tempu bailoro.
- Nivel indise vejetasaun buras fulan Novembru komesa aumenta iha kosteiru norte inklui Oecusse entre 0.35 to'o 0.55, iha parte foho no súl indise vejetasaun buras nafatin entre 0.65 to'o 0.85 (kór matak). Fulan Dezembru normalmente vejetasaun aumenta buras entre 0.65-0.85 (kór matak) maibe kosteiru súl parte balun Zumalai, Hato-Udu no Betanu sei menus no kosteiru norte parte Atabae, Manatutu Vila, Baucau Vila, entre 0.35 to'o 0.55 (kór laranja) ne'e indika katak kondisaun refere normal tur tempu baibain.

Figura 3. Sumáriu Udán Been fulan Outubru to'o Dezembru



Fontes: [www.tl.agromet.org](http://www.tl.agromet.org)

Figura 4: Indise Vejetasaun Buras (VHI) fulan Outubru to'o Dezembru



Fontes: *FAO GIEWS*

## SITUASAUN FORNESIMENTU NO DEMANDA AI-HAN

Hakerek husi: *Sr. Vasco dos Santos Soares no Sra. Ermelinda M.L.Hornai*

Estimasaun final bazeia ba produsaun batar no hare inklui ekivalente final ba foos tinan 2018, balansu sereal nasional tinan merkadu 2018/2019 defisit ba batar 18,058 toneladas no defisit foos 98,543 toneladas, iha tinan ida ne'e foos rezerva ho kuantidade 1,900 toneladas. Iha fulan Outubru to'o Dezembru foos rezerva redus ona ho kuantidade 1,626 toneladas.

Estimasaun defisit ne'ebé ás iha espektasaun bele kobre husi foos importasaun no konsumu ai-han abut (fehuk, kumbili no ai-farina)

**Tabela 3: Balansu Sereal Nasional Tinan Merkadu 2018/19 (Outubru-Dezembru)**

	Foos (T)	Batar (T)
Disponibilidade Domestiku	36,077	83,643
1/ Ai-han Rezerva	1,900	-
2/ Final Produsaun husi époka prinsipal no segunda époka	34,451	83,643
<b>Total utilizausaun</b>	<b>134,620</b>	<b>101,728</b>
3/Utilizausaun ai-han	133,709	83,181
4/Demanda fini	308	1,084
5/Uza ba hahan animal	-	16.000
6/ Lakon ba postu kolleita	603	1,463
7/ Tarjetu rezerva taka	-	-
Defisit/Surplus	-98,543	-18,085
Demanda importasaun	98,543	-
Antisipa importasaun komersial		
Defisit ne'ebé sei kobre ho ai-han seluk	-	-18,085

### Atu halo kalkulasaun balansu sereal nasional, sei uza maneira hanesan tuir mai ne'e:

- 1) Ai-han Rezerva husi governu (dadus husi MTCI) tinan to'o deit iha fulan Marsu 2018
- 2) Estimasaun valor dulas hare ba foos iha 60%.
- 3) Bazeia ba 106 kg kada tinan/kada ema ba konsumu foos no 67 kg kada tinan/kada ema ba konsumu batar tuir estimasaun total populusaun 1,261.408 husi (Fontes: DNE Monográfiku Projeksaun Populusaun Vol.8)
- 4) Fontes dadus husi Direasaun Nasional Agrikultura no Hortikultura (DNAH) MAP, padraun uza fini: hare 25-35 kg/ha, batar 40-50 kg/ha.
- 5) Dadus la disponivel konaba utilizausaun ba hahan animal.
- 6) Estimasaun husi MAP hatudu katak 15-20% lakon ba postu kolleita (hare no batar).
- 7) Karik mos inklui rezerva kontizensia

Fontes: *NIEWS-MAP, MTCI-CLN, Alfandega-MdF, 2017-2018*

Nota: *Kór kinur iha tabela hatudu rezultadu reanaliza dadus final estimasaun produsaun hare 2018 mak iha mudansa*

## Importasaun Sereal

Hakerek husi: *Sra. Julieta E. Gusmão*

**Tabela 4: Importasaun foos durante tinan merkadu 2017/2018**

Tinan	Abril	Maiu	Juñu	Jullu	Aug	Sep	Out	Nov	Dez	Jan	Fev	Mar	Total
2012/2013	134	331	3,856	1	1	500	10,607	0.11	3,042	3	251	51	18,777
2013/2014	3,01	-	1,999	9,754	487	6,905	2,029	6	2,475	8,307	845	10,047	42,854
2014/2015	8,95	640	131	5,529	28,81	14,69	3,710	5,925	131,237	4,606	4,675	5,875	162,310
2015/2016	7,60	10,94	379	6,635	5,355	7,753	6,957	10,60	11,021	7,489	12,045	21,078	78,712
2016/2017	24,831	652	728	946	526	905	1,189	8,904	2,732	16,815	7,621	2,926	68,775
2017/2018	1,882	7,364	15,115	8,908	4,630	2,844	2,274	7,274	19,669	11,225	9,204	12,556	102,945
2018/2019	9,190	13,393	16,905	13,923	4,845	12,197	15,185	3,970	9,970				99,578

Fontes: *Alfandega-MdF, 2017-2018*

- Demanda importasaun foos iha tinan 2017/2018 ho kuantidade 98,543 toneladas hodi kobre defisit ne'ebé ás durante tinan 2018 ho total 99,978 toneladas. Iha Fulan Outubru to'o Dezembru foos importasaun ho kuantidade barak iha fulan Outubru 15,185 toneladas hodi fornese disponibilidade foos iha merkadu.
- MTCI relata katak foos rezerva fulan Outubru to'o Dezembru tun ho kuantidade 1,626 toneladas no halo ona distribusaun 274 toneladas ba Ministéiru Solidaridade Sosial Inkluzau (MSSI) no Ministéiru Edukasaun (ME) hodi atende nesidade ba vulnerabilidade no merenda escolar. Foos rezerva ida ne'e governu uza wainhira forneseimentu foos iha merkadu menus atu normaliza presu foos no aumenta forneseimentu

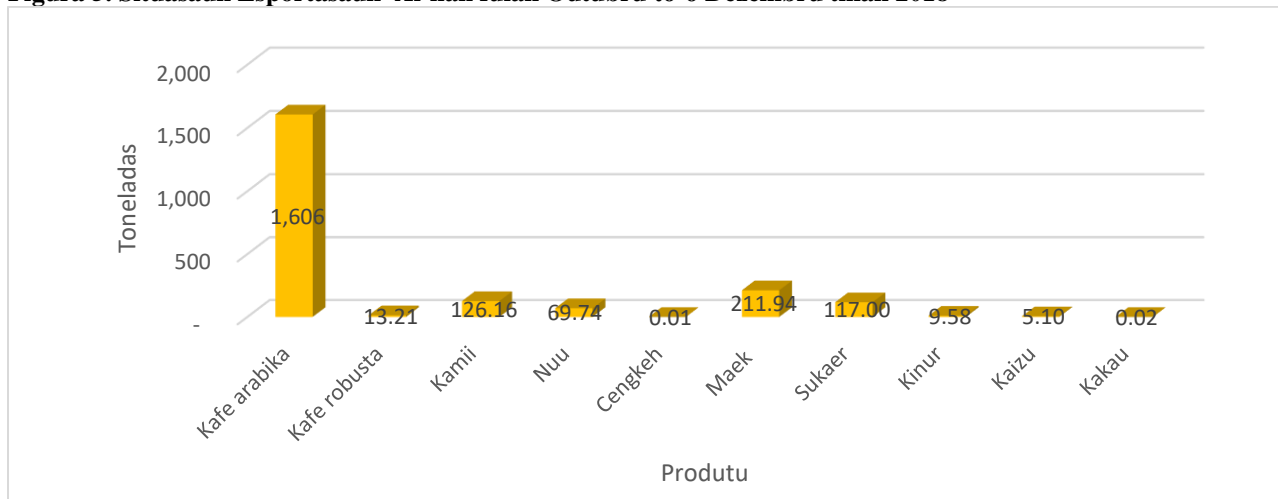


**Esportasaun Ai-han**

Hakerek husi: Sr. Augusto da Silva

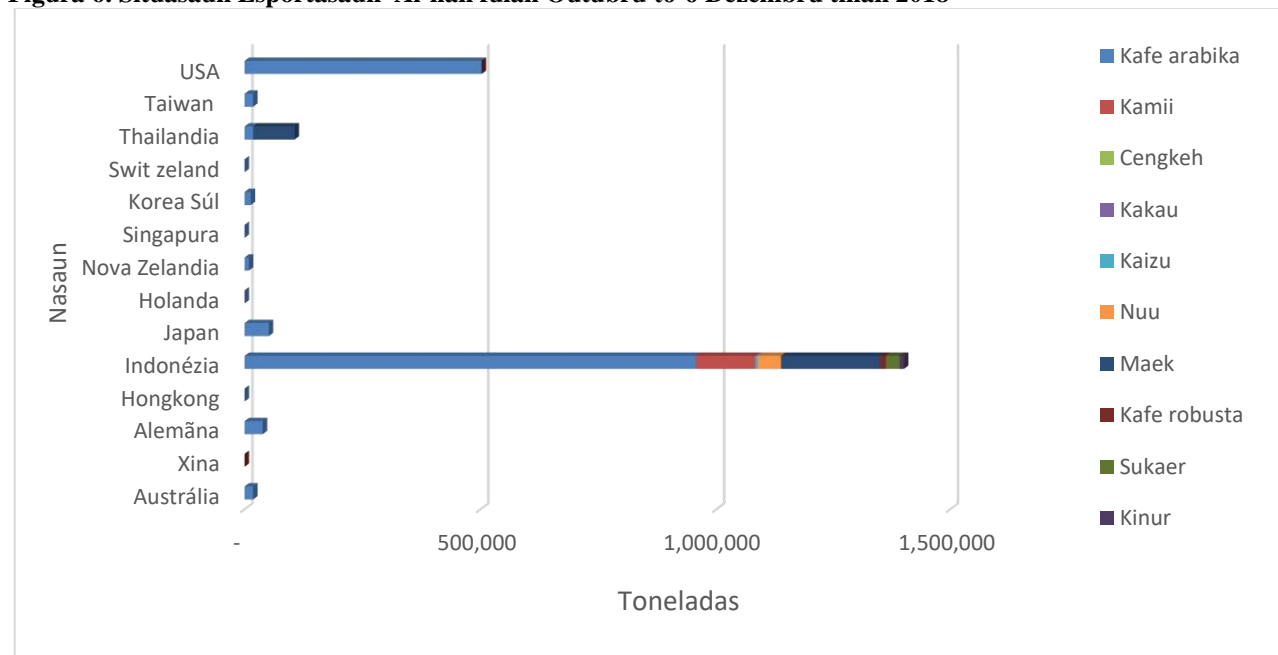
Esporta produktu iha trimestre dahat ho kuantidade 2,159 toneladas. Kuantidade Produktu ne'ebé esporta barak liu mak Kafe arabika 1,605 toneladas, esportasaun ho kuantidade médiu mak Maek 211.94 toneladas, Kamii 126.16 toneladas, Sukaer 117 toneladas, Nuú 69.74 toneladas, Kafe robusta 13.21 toneladas, Kaizu 5.10 toneladas, Kinur 9.58 toneladas. Esportasaun produktu ne'ebé ho kuantidade naton hodi uza ba nesesidades privadu hanesan produktu Kakau 0.02 toneladas.

**Figura 5. Situasaun Esportasaun Ai-han fulan Outubru to'o Dezembru tinan 2018**



Fontes: Direasaun Nasional Qarantina no Bio-Seguransa (DNQB), MAP 2018

**Figura 6. Situasaun Esportasaun Ai-han fulan Outubru to'o Dezembru tinan 2018**



Fontes: Direasaun Nasional Qarantina no Bio-Seguransa DNQB-MAP

Kuantidade esportasaun barak liu ba nasaun Indonesia 1,421 toneladas, (Kafe arabika 956.360 toneldas, Kamii 126,63 toneldas, Kakau toneldas 21, Kaizu 5.1 toneldas, Maek 211,924 toneldas, Kafe robusta 13,201 toneldas, Sukaer 29 toneldas, Kinur 9,580 toneldas). Esporta Kafe arabika ba USA 502,229 toneldas, Japaun 51,271 toneldas, Austrália no Taiwan 18,000 toneldas, Alemãna 38,402 toneldas, Korea Súl 13,022 toneldas, Holanda no Hongkong (5 kg), Xina no Swit Zeland (3 Kg). Esporta Maek ba Thailandia ho kuantidade 88,000 toneldas.

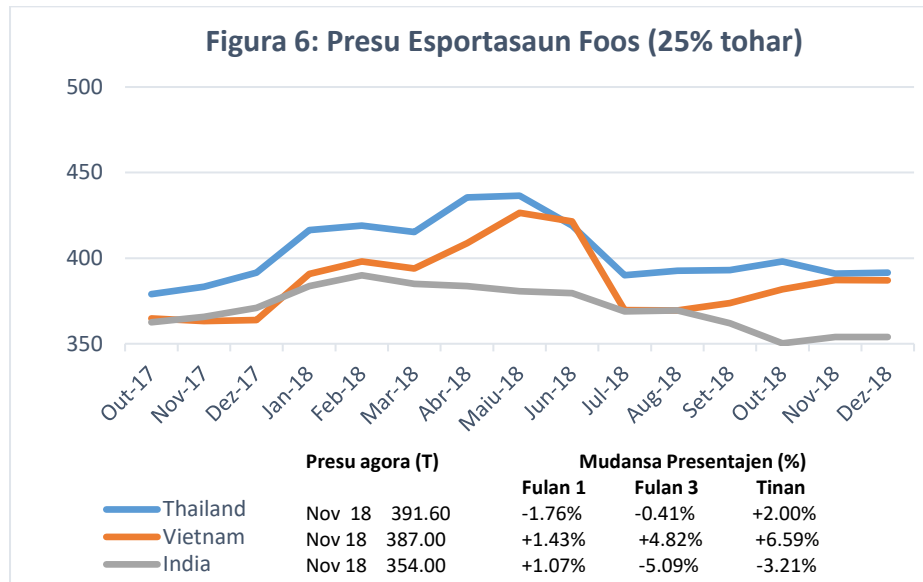
Durante tinan 2018 Maek (*Amorphopallus Oncophillus*) nudar ai-horis ne'ebé sempre esporta ho kuantidade mak barak kada trimestre, ai-horis ne'e kolleita husi ai-laran i seidak halo kultivasaun ho sitema mak adekua no seidak hetan atensaun maximu

ho razaun ne'e rekomenda ba institusaun relevante ou parseiru dezemvolvimentu atu kria mekanismu mak diak hodi kultiva iha área spesifiku tamba iha demanda merkadu internasional.

### Tendencia ba Presu Ai-han

#### Presu Esportasaun Foons

Hakerek husi: Sra. Grasianna de C dos Santos no Sra. Ermelinda M.L.Hornai



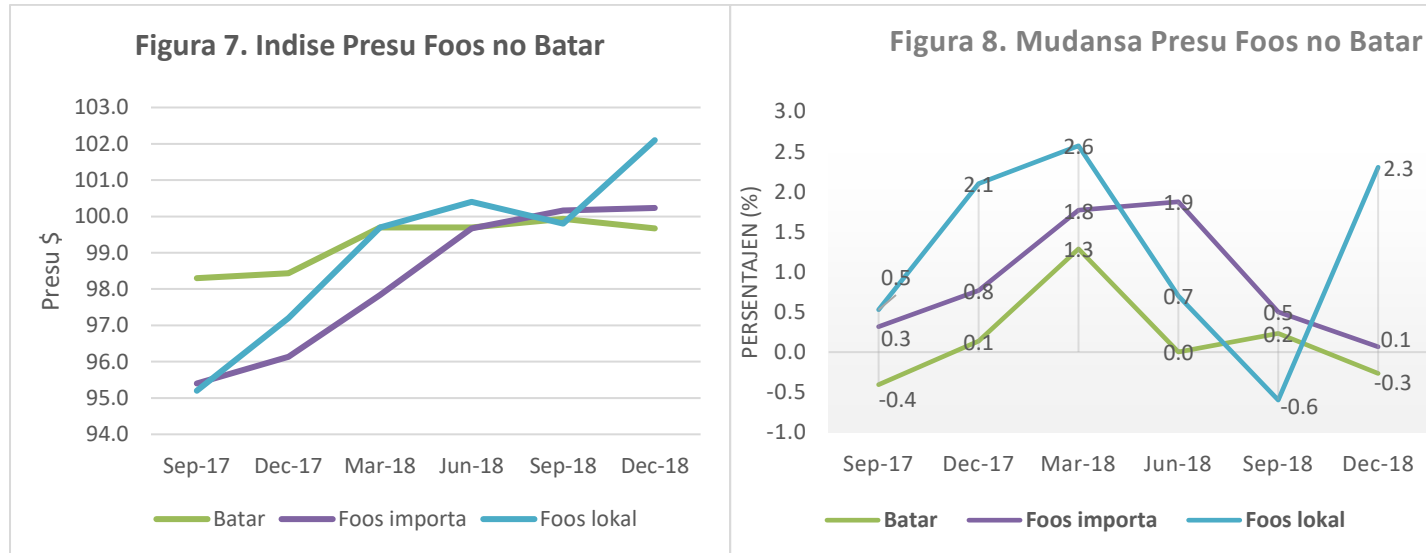
Fontes: www.fao.org/giews/food-price

Monitorizasaun ai-han global husi FAO relata katak jeralmente iha fulan Novembru reziaun Asia Timur nasaun **Thailand** nudar esportadór iha mudansa folin foons sa'e hodi responde nesesidade demanda merkadu internasional iha tinan 2018, alende ne'e presu foons iha **Vietnam** sae iha fulan Outubru maibe iha fulan Dezembru presu foons tun fali tamba la iha demanda ba esportasaun, presu foons iha **India** sa'e 6% ba ai-horis sereal tamba governu suporta liu husi desizaun politika no kria mekanismu mak adekuaudu refere ba sira nia nesesidade. Situasaun iha **Indonesia**, presu foons nafatin mantein durante tinan 2018.

#### Presu Doméstiku

Hakerek husi: Sr. Cristino Gusmao no Sr. Avelino M.J. Marcal

Figura 7 no 8 Indise Presu Konsumedór (IPK) no mudansa presu foons no batar iha Timor Leste husi Setembru 2017 to'o Dezembru 2018



Fontes: DGE-MdPF

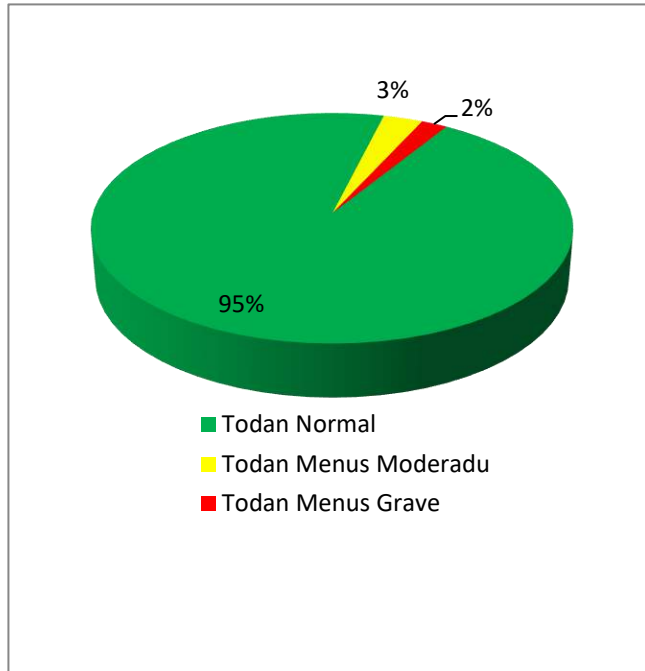
- Figura 7 Nivel presu indise ba foons importa no lokal iha trimestre dahat sa'e kompara ba trimestre datoluk, hatudu katak presu foons jeralmente sa'e iha periodu trimestre ikus tinan 2018. Presu indise batar hatudu redusaun iha trimestre dahat kompara ba trimestre datoluk.
- Mudansa presu mediu foons importa sa'e 0.1% iha trimestre dahat kompara ba trimestre datoluk sa'e 0.5% iha tinan 2018. Presu sa'e tanba afeta husi nesesidade ás durante fulan Dezembru no hetan presaun husi presu foons iha merkadu internasional. Alende ne'e presu médiu foons lokal sa'e 2.3% iha trimestre dahat kompara ba trimestre datoluk tun 0.6% iha tinan 2018.

Presu sa'e tanba nesetidade aumenta durante fulan Dezembru. Mudansa presu mediu batar tun 0.3% iha trimestre dahat kompara ba trimestre datolu tinan 2018. (Figura 8).

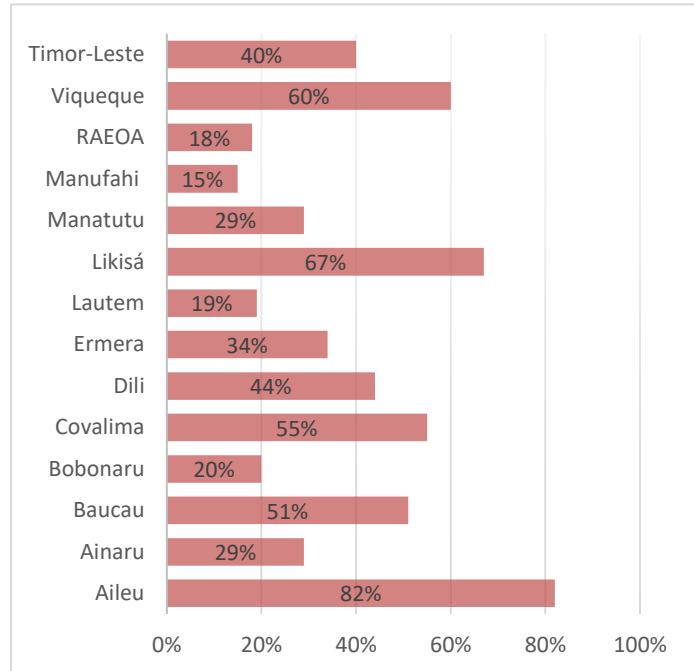
## SITUASAUN SAÚDE NO NUTRISAUN

Hakerek husi: Sr. Mario Moreira dos Reis

**Figura 9: Estatus Nutricional (todan-menus) ba labarik ho idade tinan 5 mai kraik ne'ebé mai visita fasilidade saúde no atividade SISCa, durante trimestre dahat tinan 2018.**



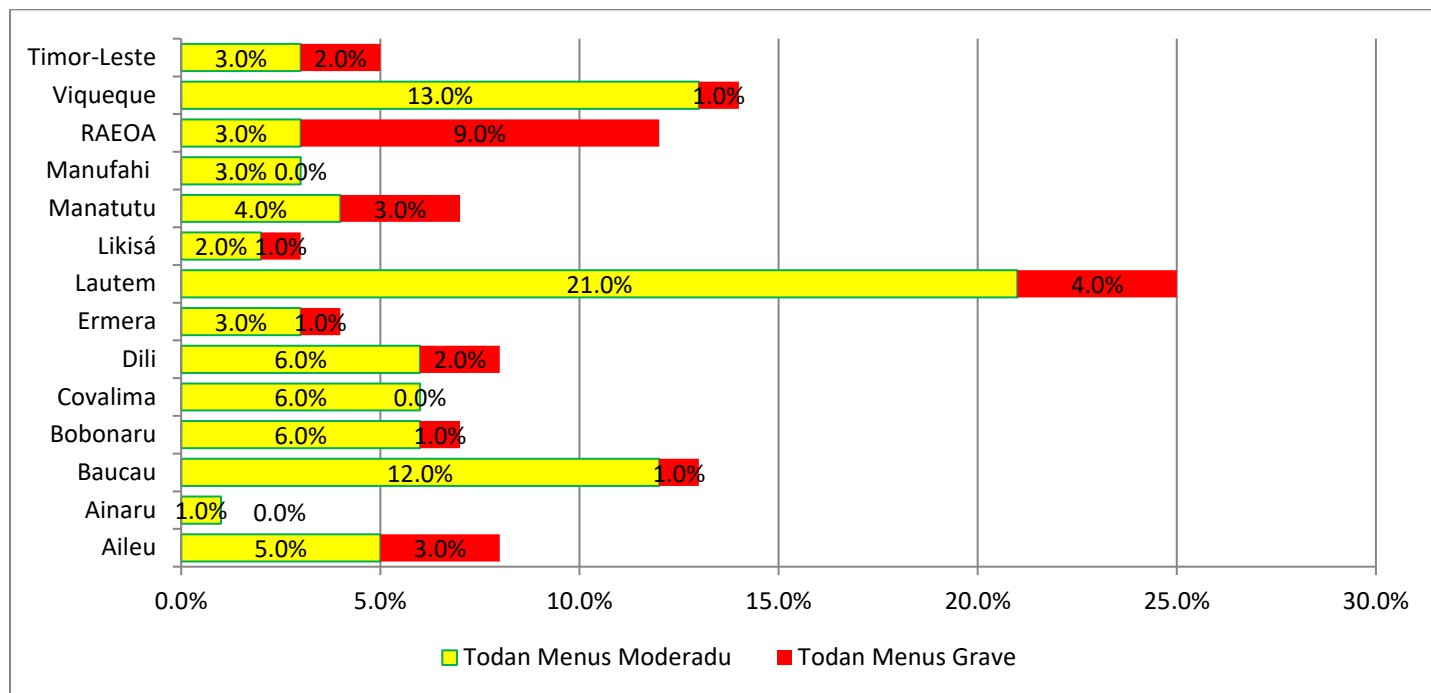
**Figura 10: Percentajen Médiu labarik sira ne'ebé mai visita fasilidade saúde ou atividade SISCa hala'o tetu todan, trimestre dahat tinan 2018.**



Fontes: H-MIS- MS

- Sistema Monitorizasaun Informasaun Saude (H-MIS) trimestre dahat rekolla percentajen todan menus grave no menus moderadu 5%, percentajen hanesan trimestre dahat husi tinan 2017 ho tinan 2018. Percentajen todan normal 95% husi trimestre datoluk tinan 2017 (95%) hanesan mos percentajen trimestre dahat tinan 2018 (95%).
- Trimestre dahat tinan 2018 (figura 10) percentajen labarik tinan 5 mai kraik iha Timor-Leste ne'ebé utiliza fasilidade saúde aumenta 16% (24% sae ba 40%). Labarik sira partisipa barak tetu todan maka Munisipiu Aileu (82%), Likisá (67%), Viqueque (60%), Covalima (55%) no Baucau (51%).
- Estadu nutrisaun ho kazu malnutrisaun moderadu (figura 11) ás maka Munisipiu Lautem (21%), Viqueque (13%) no Baucau (12%). Nune'e mos ba Munisipiu ne'ebe percentajen todan menus grave ás maka iha RAEOA (9%), Lautem (4%), Aileu no Manatutu (3%).
- Labarik idade fulan 6-59 (figura 12) nebe hetan sukat liman kabun leten (LKL/MUAC) atu identifika malnutrisaun aguda grave la ho komplikasaun/krekas ne'ebé ás maka munisipiu Dili, Lautem (14%) no RAEOA (12%).

**Figura 11. Persentajen Médiu Labarik ho Todan Moderadu no Grave ho idade tinan 5 mai kraik, ne'ebé mai visita facilidade saude no atividade SISCa durante trimestre dahat tinan 2018.**



Fontes: H-MIS- MS

**Figura 12. Presentajen krekas/wasting ba labarik idade fulan 6-59, sukat Liman Kabun Leten (SLKL/MUAC) ne'ebé mai visita facilidade saude no atividade SISCa durante trimestre dahat tinan 2018.**



Fontes: H-MIS- MS