

# Timor - Leste

## Monitória Agrometeorolojia

Edisaun Nú 45 Abril- Juñu 2018

### Atividades Agrikultór, Analiza Jerál ba Indise Vegetasaun Buras no Informasaun Jerál Ba ENSO

#### Atividades Agrikultór iha fulan Abril - Juñu 2018

- Jeralmente fulan Abril to'o Jullu atividades agrikultór kolleita háre, habai no haloot batar.
- Iha parte foho Bobonaro no parte súl hanesan Manatuto, Manufahi, Viqueque no Covalima udan been diak ba atividade kultiva batar époka daruak.
- Iha munisipiu Baucau no Liquiça udan been naton hodi kultiva háre époka daruak.
- Bee sufisiente ho temperatura fresku no humidade relativu ne'ebé naton hodi favorese atu kultiva ai-horis hortikultura

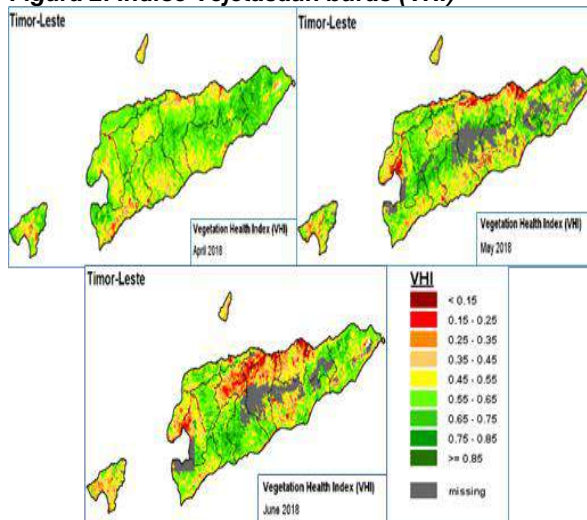


Figura 1. Atividades kolleita háre, habai no haloot

#### Analiza Jerál ba Indise Vegetasaun Buras (Vegetation Health Index, VHI) iha fulan Abril - Juñu 2018

- Indeksu husi indise ba vejetasau buras iha Timor-Leste (figura 2), indika nivel vejetasau buras iha fulan Abril, katak maioria área foho entre 0.65 to'o 0.85 (kor matak) Indise Vejetasau buras liu maioria iha municipiu Lautem. Indise Vegetasaun láburas iha parte kosteiru norte mak Manatuto Vila, Baucau Vila, Dili, kosteiru súl hanesan Uatulari, Covalima (Tilomar, Zumalai, Suai) no kosteiru súl Pante Makasar entre 0.25 to'o 0.45 ( kor mean to'o laranja).
- Fulan Maio nivel indise vejetasau buras komesa aumenta menus iha kosteiru norte no súl entre 0.15 to'o 0.45, iha parte foho indise vejetasau buras nafatin diak entre 0.65 to'o 0.85 (kor matak). Fulan Jullu kosteiru súl nia vejetasau diak entre 0.65-0.85 ( kor matak) maibe kosteiru norte aumenta menus no indika ba tempu bailoro liu-liu municipiu Aileu, Bobonaro, Manatuto, Baucau, parte balun viqueque no Lacluta entre 0.15 to'o 0.45 (kor mean) ne'e indika katak iha fulan refere atividade kolleita no postu kolleita laiha impaktu no kondisaun refere normal tuir tempu baibain.

#### Figura 2: Indise Vejetasau buras (VHI)

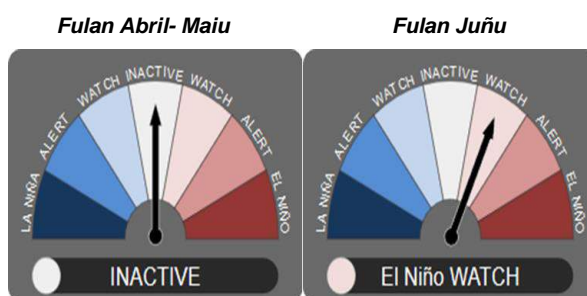


Fontes: [www.fao.org/giews/earthobservation](http://www.fao.org/giews/earthobservation)

#### Analiza Jerál ba ENSO 2018 (El Niño no La Niña)

- Instituisaun Meteorolojia Australia relata katak, Iha tinan ne'e fenómeno Klima hanesan ENSO ou El Niño no La Niña sei normal/neutral iha fulan Abril to'o Maiu maibe iha fulan Juñu indika ona ba El Nino WATCH, signifika katak iha uitoan sinais husi eventu El Niño nebe sei dezenvolve iha fulan oin mai. Maibe la signifika katak atu akontese eventu refere. Kriteria husi ENSO sei observa nafatin durante semana rua nia laran, estatus sei aumenta wainhira kriteria ho observaun husi especialista kona ba aumenta atividade ENSO ninian ne'ebé sei iha etapa dezenvolvimentu nia laran.
- Tanba ne'e, husu atu to'os nain sira iha preparasaun fini ai-horis ne'ebé bele adapta ho eventu El Niño ou La Niña.

#### Figura 3: Kondisaun El Niño no La Niña



Fontes: Australian Bureau of Meteorolojia BOM

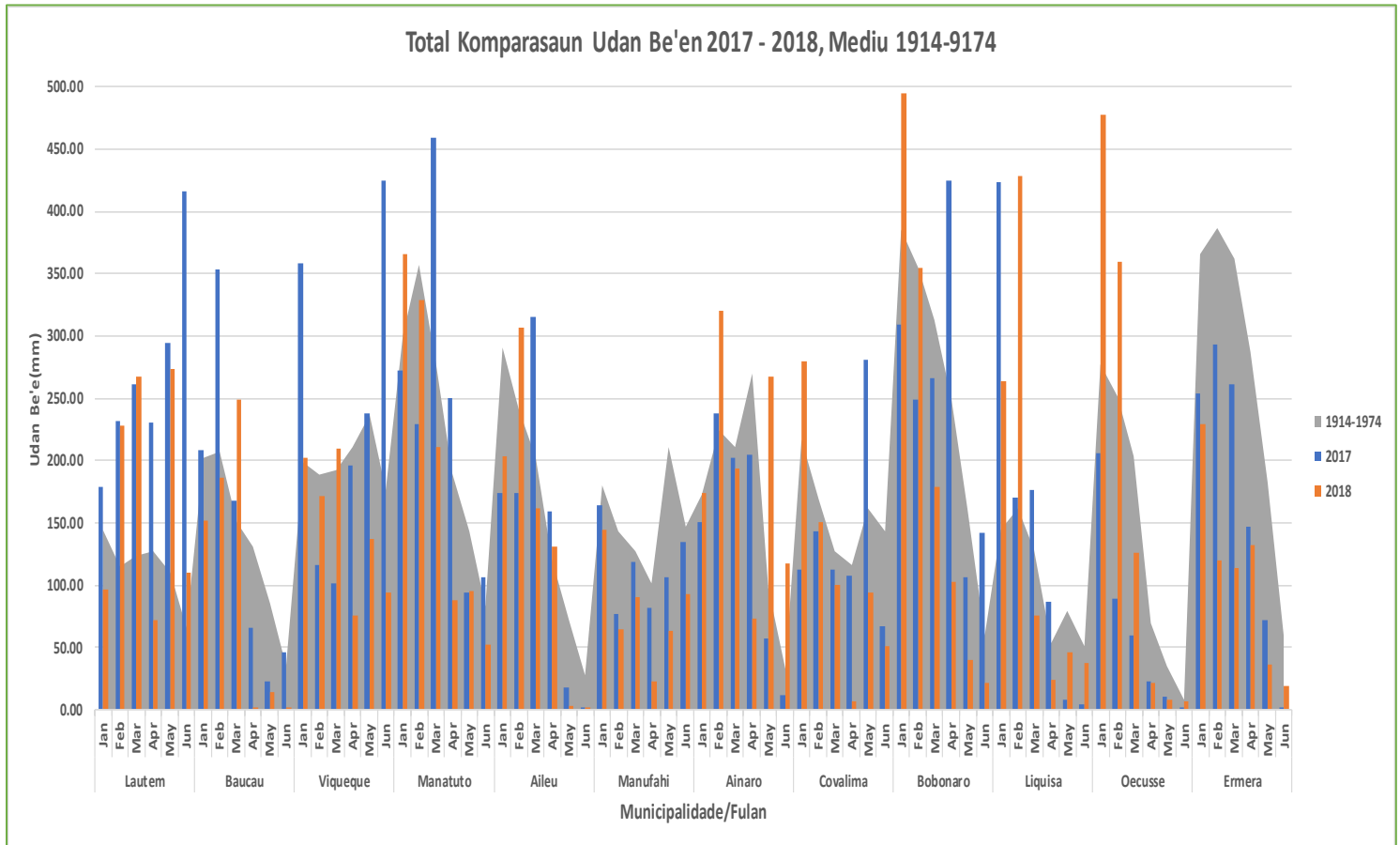
**Supervisor :** Diretor Nacional Peskiza, Estatistika no Informasaun Geografika  
**Xefe Produsaun:** Sr. Jose Quintão A. Gonçalves-DNPEIG, MAP  
**Editór:** Sra. Isabel Pereira, GIZ TL, Sra. Ermelinda M.L. Hornai, FAOTL  
**Authór :** Sra. Rita da Costa Soares

**Kontributór :** Sr. Florindo Morais Neto  
Sra. Adina Alves  
Sr. Nilton Jorge Ribeiro  
Sr. Salvador P.da C. Sequira  
Sra. Fidelia Julita Pereira



Atu hetan kopia monitória agrometeorolojia ida ne'e, bele kontaktu: Dirasaun Nasional Peskiza, Estatistika no Informasaun Geografika [DNPEIG]/MAP. No kontaktu: +670-77665247. Email: [joaquinaalves.ardo@gmail.com](mailto:joaquinaalves.ardo@gmail.com)

**Grafiku 1. Sumáriu Udan been durante fulan tolu nia laran (Abril – Juñu) 2018**



Fontes: Algis & Historical data 1914-1974

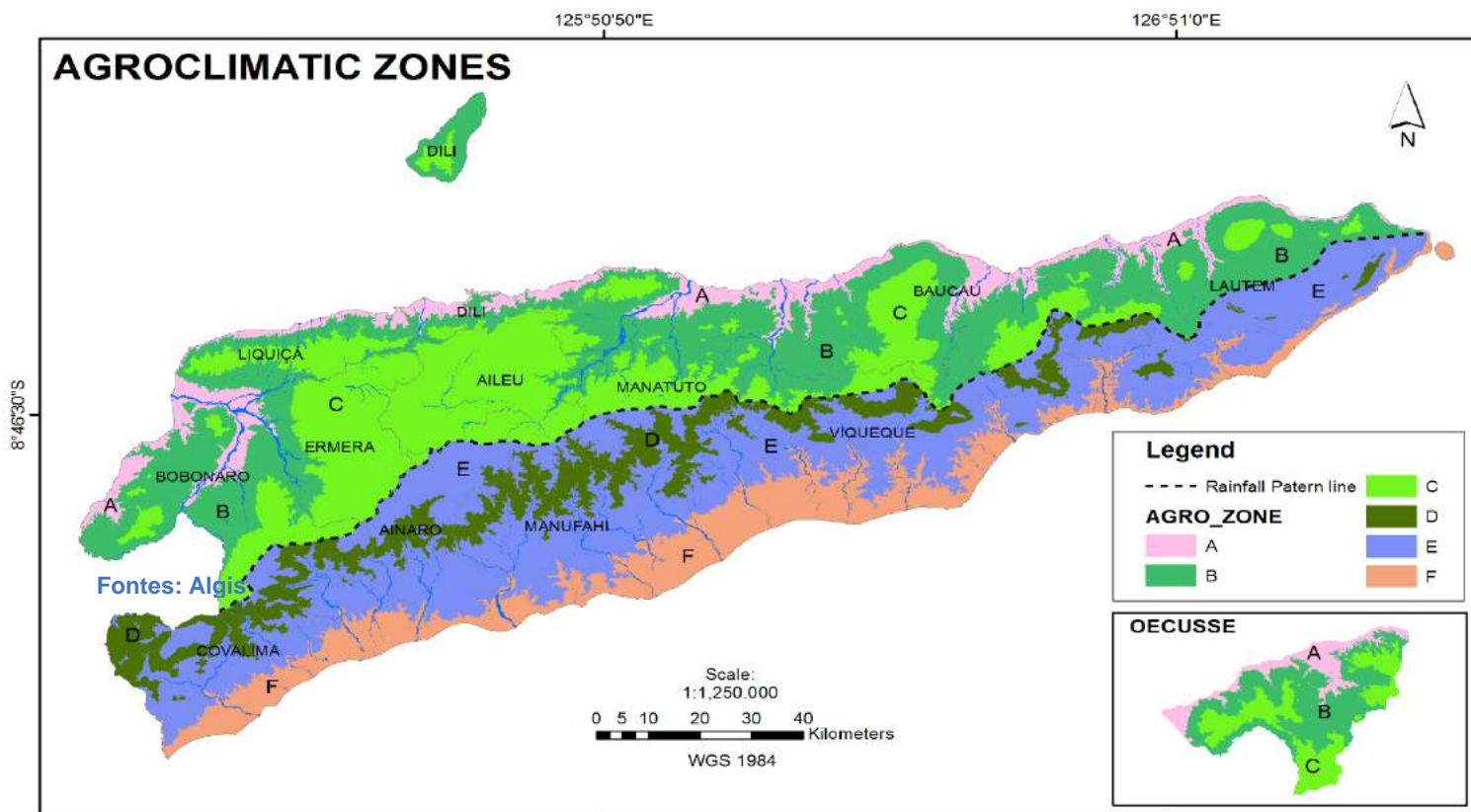
**Kondisaun Jerál Distribusaun Udan Been**

- Maioria distribusaun udan been iha fulan Abril entre 50mm-170mm no menus husi 50mm.
- Munisipiu maka iha kondisaun udan been menus (50mm) maka Baucau, Manufahi, Covalima, Liquisa, Oecusse no Ermera
- Parte súl iha fulan Maiu to'o Jullu udan sei iha entre 50mm-265mm iha musinispriu Manatuto (Natarbora), Manufahi, Viqueque, Lautem no parte Covalima.
- Kosteiru norte udan been menus husi 10mm - 40mm no tempu refere hahu tama ona ba tempu normal bailoro nian.

**Rekomendasaun ba agrikultóres ba fulan oin**

- Kultiva ai-horis hortikultura tamba udan been suficiente
- Jeralmente tempu diak ba kolleita no postu kolleita ba batar no háre
- Prepara fatin atu bele haloot produtu agrikola sira nia produsaun ho seguru atu bele dura ba tempu naruk
- Prepara fini ba época tuir mai.

## MAPA ZONA AGROKLIMATIKA



Fontes: MAP-DNPEIG/ALGIS

**Tabela : 1. Karakteristika Udan Been Tuir Zona Agro – Ekolojia (ZAE)**

ZAE	Kategoria	Elevasaun	Médiu udan been annual	Durasaun	Fulan	Ai-horis
A	Monomodal	<100m	<1000mm	Fulan 4-5	Novembru-Marsu	Batar, ai-farina, ai-han abut seluk, fore, ervilla
B	Monomodal	100-500m	1000-1500mm	Fulan 5-6	Outubru-Marsu	Batar, ai-farina, ai-han abut seluk, fore naruk, fore-rai, fehuk midar, lakeru
C	Monomodal	>500m	>1500mm	Fulan 6-7	Outubru-Abril	Batar, ai-farina, ai-han abut seluk, fore naruk, fore-rai, fehuk midar, lakeru, koto
D	Bimodal	>500m	>2000mm	Fulan 9	Nov-Abril, Maiu -Jullu	Batar, háre, ai-farina, fehuk midar, talas no ai-han abut seluk tan
E	Bimodal	100-500m	1500-2000mm	Fulan 8	Nov-Abril, Maiu -Jullu	Batar, háre, ai-farina, fehuk midar, ai-han seluk tan, lakeru koto naruk. Époka kultivasaun daruak akompañia fore-naruk kolleita datoluk
F	Bimodal	<100m	Entre 1500mm	Fulan 7-8	Nov-Marsu, Maiu- Jullu	Batar, Ai-farina, ai-han abut seluk tan, koto naruk, fore, lakeru, batar no háre ba área ne'e bé foho kolleita daruak akompañia fore-mungu no kolleita datalok ba área ne'ebé uza irigasaun

Fontes : MAP-DNPEIG/ALGIS

**Tabela : 2. Ai-horis ne'ebé Adapta tuir Zona Agro – Ekolojia**

Munisipiu	ZAE	Deskrisaun Ai-horis	Observasaun
Aileu	B	Batar, ai-farina, ai-han abut seluk, fore naruk, fore-rai, fehuk midar lakeru	Kultiva batar dala 1 inklui hortikultura
	C	Batar, ai-farina, ai-han abut seluk, fore naruk, fore-rai, fehuk midar lakeru, koto	
Ainaro	C	Batar, ai-farina, ai-han abut seluk, fore naruk, fore-rai, fehuk midar lakeru, koto	
	D	Batar, hare, ai-farina, fehuk midar, talas no ai-han abut seluk tan	
	E	Batar, hare, ai-farina, fehuk midar, ai-han abut seluk tan, lakeru, koto nurak, epoka batar no hare daruak akompañã ho fore naruk kolleita datoluk	Kultiva batar dala 1 inklui hortikultura
	F	Batar, ai-farina, ai-han abut seluk tan, lakeru koto nurak, batar no hare ba área ne'ebé foho kolleita daruak akompañã fore-mungu no kolleita datoluk ba área ne'e be uza irigasaun	
Baucau, Bobonaro	A	Batar, ai-farina, ai-han abut seluk, fore, ervilla	
	B	Batar, ai-farina, ai-han abut seluk, fore naruk, fore-rai, fehuk midar, lakeru	Kultiva batar dala 1 inklui hortikultura
	C	Batar, ai-farina, ai-han abut seluk, fore naruk, fore-rai, fehuk midar, lakeru, koto	
	D	Batar, Hãre, ai-farina, fehuk midar, talas no ai-han about seluk	
	E	Batar, hãre, ai-farina, fehuk midar, ai-han abut seluk tan, lakeru, koto nurak, époka batar no hãre daruak akompañã ho fore naruk kolleita datoluk	Kultiva batar no hare dala 2 inklui hortikultura
Covalima	D	Batar, hãre, ai-farina, fehuk midar, talas ai-han abut seluk tan	Kultiva batar dala 1 inklui hortikultura
	E	Batar, hãre, ai-farina, fehuk midar, ai-han abut seluk tan, lakeru, koto nurak, époka batar no hãre daruak akompañã ho fore naruk kolleita datoluk	
	F	Batar, Ai-farina, ai-han abut seluk tan, koto nurak, fore, lakeru, batar no hãre ba área ne'ebé iha foho kolleita daruak akompañã fore-mungu no kolleita datoluk ba área mak uza irigasaun	Kultiva batar no hare dala 2 inklui hortikultura
Dili, Liquica, Oecusse	A	Batar, ai-farina, ai-han abut seluk, fore, ervilla	
	B	Batar, ai-farina, ai-han abut seluk, fore naruk, fore-rai, fehuk midar, lakeru	Kultiva batar dala 1 inklui hortikultura
	C	Batar, ai-farina, ai-han abut seluk, fore naruk, fore-rai, fehuk midar, lakeru, koto	
Ermera	A	Batar, ai-farina, ai-han abut seluk, fore, ervilla	Kultiva batar dala 1 inklui hortikultura
	C	Batar, ai-farina, ai-han abut seluk, fore naruk, fore-rai, fehuk midar, lakeru, koto	Kultiva batar dala 1 inklui hortikultura
Lautem, Manututo	A	Batar, ai-farina, ai-han abut seluk, fore, ervilla	
	B	Batar, ai-farina, ai-han abut seluk, fore naruk, fore-rai, fehuk midar, lakeru	Kultiva batar dala 1 inklui hortikultura
	C	Batar, ai-farina, ai-han abut seluk, fore naruk, fore-rai, fehuk midar, lakeru, koto	
	D	Batar, hãre, ai-farina, fehuk midar, talas no ai-han abut seluk	
	E	batar, hãre, ai-farina, fehuk midar, ai-han abut seluk tan, lakeru, koto nurak, époka batar no hãre daruak akompañã ho fore naruk kolleita datoluk	
	F	Batar, ai-farina, ai-han abut seluk tan, lakeru koto nurak, batar no hãre ba área ne'ebé foho kolleita daruak akompañã fore-mungu no kolleita datoluk ba área ne'e be uza irigasaun	Kultiva batar no hare dala 2 inklui hortikultura
Viqueque	B	Batar, ai-farina, ai-han abut seluk, fore naruk, fore-rai, fehuk midar, lakeru	
	C	Batar, ai-farina, ai-han abut seluk, fore naruk, fore-rai, fehuk midar, lakeru, koto	Kultiva batar dala 1 inklui hortikultura
	D	Batar, hare, ai- farina, fehuk mida, talas no ai-han abut seluk	
	E	Batar, hãre, ai-farina, fehuk midar, ai-han abut seluk tan, lakeru, koto nurak, époka batar no hãre daruak akompañã ho fore naruk kolleita datoluk	
	F	Batar, ai-farina, ai-han abut seluk, lakeru koto nurak, batar no hãre ba área ne'ebé foho kolleita daruak akompañã fore-mungu no kolleita datoluk ba área uza irigasaun	Kultiva batar no hare dala 2 inklui hortikultura

Fontes : MAP-DNPEIG/ALGIS