



Planu Nasionál  
ba Dezenvolvimentu  
Setór Kafé  
**Timor-Leste**  
2019 - 2030



MINISTÉRIO DA  
AGRICULTURA  
E PESCAS



Direcção Geral das  
Florestas, Café e Plantas  
Industriais

**ACT**  
Asosiasaun Café  
Timor



COFFEE QUALITY  
INSTITUTE®





# Rekoñesimentu

Ministériu Agrikultura no Peskas mak elabora ona Planu Nasionál ba Dezenvolvimentu Setór Kafé ho apoiu husi grupu parte-interesada oioin. Banku Dezenvolvimentu Aziátiku fornese apoiu nudar asisténsia téknika ida hodi suporta elaborasaun planu nian no ajuda Ministériu hodi selesiona no tau-matan ba espesialista téknika sira. Institutu Kualidade Kafé mak kompleta série avaliasaun antesedénsia hodi sai matadalan ba planu ne'e no fasilita tiha ona kolókiu ka workshop sira ba planeamentu, no fó tulun hodi finaliza planu ne'e. Asosiasaun Kafé Timor mos fó kontribuisaun estensivu no lidera implementasaun ba avaliasaun lakuna kualidade sai nu'udar pilotu ida. Elaborasaun ba planu refere nu'udar esforsu ekipa ida no parte-interesada relevante barak mos mak fó ona kontribuisaun importante ida ne'e. Posivelmente, hato'o rekonhesimentu ba naran hirak tuir mai hanesan kontribuente sira ba planu ida ne'e.

## **Ministériu Agrikultura no Peskas**

Manuel Mendes, Diretór Jerál Floresta, Kafé no Plantas Industriais  
Juliao dos Santos, Xefe Departamentu Produsaun Kafé  
Marcos dos Santos Soares, Xefe Departamentu Reabilitasaun Kafé  
Nelson P. Belo, Xefe Departamentu ba Plantas Industriais  
Agostinho Marques, Diresaun Nasionál ba Kafé no Plantas Industriais  
Claudino Ninas Nabais, Diretór Nasionál ba Peskiza, Informasaun, Estatistikas no Jeografia  
Luis Pereira, Xefe Departamentu Peskiza  
Fernando Egidio Amaral, Diretor Nasionál Agro Comersio  
Caetano Cristovão, Pesoál Superiór iha Diresaun Nasionál ba Agronegósium  
Amaro Ximenes, Diretór Nasionál ba Agrikultura, Hortikultura no Estenssaun  
Edio Mariano Piedade Soares, Xefe ba Gabinete Ministru  
Rony Joel Barreto, Assesor Senior ba Gabinete Ministru

## **Banku Aziátiku ba Dezenvolvimentu**

David Freedman, Ekonomista Nasionál  
Elsty Davidz-Morato, Espesialista Dezenvolvimentu Sosiál (Jéneru)  
Cipriana Soares, Asesora

## **Institutu Kualidade Kafé**

Mario Fernandez, Diretór Tékniku  
Stephen Walls, Lider Ekipa  
Robert Osgood, Agrónomu  
Sara Morrocchi, Espesialista Formasaun no Estenssaun

## **Ministériu Turizmu, Komérsiu no Indústria**

Leovigildo dos Santos, Diretór Jerál ba Komérsiu  
Antonio da Silva, Administradór Sentru Informasaun Turizmu  
Anibal Martins, Diretór Nasionál Komersializasaun no Promosaun  
Paulo J. Coelho, Asesór Nasionál  
Domingos Antunes, Asesór Nasionál

## **Ministériu Koordenadór ba Asuntu Ekonómiku, Governu Konstitusionál VI**

Estanislau Aleixo da Silva, Eis Ministru Estadu, Ministru Koordenadór ba Asuntu Ekonómiku no Eis Ministru Agrikultura no Peskas

Joao Gomes, Asesór Nasionál  
Antero Viega, Asesór Superiór  
Leonito de Jesus, Asesór Juniór Nasionál

## **Chamber of Commerce and Industry (CCITL)**

Sidonio Trindade Freitas, Vice President of CCITL

## **Asosiasaun Kafé Timor-Leste**

Evangelino Monteiro, Prezidente  
Afonso Oliveira, Vise Prezidente  
Ito Junko, Tezoureira  
Carlito Alves, Sekretária

## **Setór Privadu**

David Boyce, Asesór, National Cooperative Business Association  
Eusebio Dias Quintas, Jestór Agronegósium, Cooperativa Kafé Timor  
Lomilinho Salsinha, Jestór Projeitu, Cooperativa Kafé Timor  
Bobby Lay, Diretór, Timor Global  
R.K. Chaitanya, Jestór Nasionál, Olam  
Alva Lim, Jestór, Agora Food Studio  
Julia Ximenes, Barista, Agora Food Studio  
Ebi Yukizawa, Jestór Nasionál, Kafé Brisa Serena  
Jonia Soares, Jestór, Kafé Brisa Serena  
Julio dos Santos, Matadalan Turizmu, Timor Adventures  
Jonias M. Exposito, Timor Adventures  
Peter Dougan, FarmPro

## **Instituisaun Edukasionál**

Lucio Marcal Gomes, Diretór, Institutu Kafé Timor-Leste  
Acacio Guterres, Xefe Faculdade Agrikultura, Universidade Nasionál Timor-Leste  
Paulo Correia, Diretór Sentru Peskiza, Universidade Nasionál Timor-Leste

## **Parseiru Dezenvolvimentu**

Zannatul Ferdous, Fasilidade Dezenvolve Merkadu  
Arsenio Borromeu, Fasilidade Dezenvolve Merkadu  
Flavia da Silva, Espesialista Jestaun Programa, USAID  
Sam Porter, Governu Austrália, Departamentu Negósium Estranjeiru no Komérsium (DFAT)  
Cecilia Requena, Ekonomista, Governu Austrália, Departamentu Negósium Estranjeiru no Komérsium  
Bruno Benevante, Uluk Asesór ba Ministériu Agrikultura  
Manuel Abrani, Embaixada Nova Zelândia  
Heinz Josef Heile, Asesór Superiór ba GIZ



## Liafuan Makloke

Liu husi politika obrigatoriu Uma-kain Ida kuda kafé hun 600 iha tempu ukun Portugues, dezenvolve ona kafé sai industria importante ba ekonomia povo ki'ik no ba ekonomia nasaun Timor-Leste. Variedade “Kafé Hibrido de Timor” husi kruzamentu natural kafé Robusta no Arabika ne'ebe resistente hasoru ataka moras feruzen kafé (*Hemileia vastatrix*) deskobrido iha tinan 1927, mos fornese ona rekursu jenetiku ba centru peskiza melhoramentu variedade kafé iha nasaun produtores kafé, inklui Centro Internacional Feruzen Café (CIFC) iha Portugal. Resentemente, Kafé Arabica Timor-Leste mos hetan rekuinesimentu internasional “Kafé Especialidade” / Coffee Specialty”.

Kafé ne'ebe sai fonte seguranca alimentar ba umakain 76,846 (Censu 2015) no fonte rendimentu ema  $\pm$  10,000 servisu iha industria kafé hasoru problema boot depois de Timor-Leste restaura independensia iha tinan 2002. Problema kompleksu sira liga ho produsaun no produtividade menus-liu tanba kafé tuan liu ona e hatodan liu-tan ho degradasaun ekolojia plantasaun kafé tanba mudansa klimatika. Issue pertinente seluk ne'ebe sai mos kauza ba degradasaun ekolojia iha plantasaun kafé maka “Nain ba Parsela Rai ne'ebe la klaru” hodi agrikultores sira la-halo esforsu rehabilita kafé sira tuan-liu ona.

Antes halo knar Ministru, iha ona Ekipa husi Ministeriu Agrikultura no Peskas, Banku Dezenvolvimentu Aziatiku (ADB), Asosiasaun Kafé Timor (ACT) no Parte-Interesada Kafe ne'ebe halo ona esforsu hodi prepara dokumentu Politika no Estratejia Kafé ho objetivu atu entidade sira haktuir hodi dezenvolve programa no actividades atu bele fo solusaun ba problema sira temi iha leten. Esperansa boot ita-hotu nian, katak atu politika no estratejia foun ne'e laos deit hasae produsaun no produtividade hodi melhoria povo no ekonomia nasaun, maibe atu kontribui mos ba melhoria meio ambiente, liu-liu hasaé qualidade funsaun ekolojia (rai, be, nutrisaun rai no ai mahon kafé). Kobertura vegetasaun iha area kafé sai barometru kontribuisaun Timor-Leste ba movimentu global mundial mitigasaun klimatika.

Hein katak diskusaun intensivu liu husi forum oi-oin ne'ebe halo iha antes hau assume kargu Ministru Agrikultura no Peskas bele elabora diak liu ona politika no estratejia foun “Revitaliza Industria Kafé” espesialmente diskute klean kona ba servisu iha

“kadeia de valor industria kafé” husi utilizasaun rai no konservasaun mahon-kafé be no rai. Dezenvolvimentu no provisionamentu insumos agrikula (upstream), tekniku no teknolojia apoiu pratika agrikultura diak, expansaun area, rehabilitasaun no rejuvinaun (on farm), jestaun post koelheita no prosesamentu no komersializasaun produktu kafé organiku (downstream). Espera katak iha tempu naruk ba diskute no prepara dokumentu politika ne’e akomoda ona interese husi parte Governu, Setor Privadu no Cooperativa sira sosa no fa’an kafé.

Hanesan Ministru hau mos informadu katak iha VI Governo, iha lideransa Ministro do Estado Coordenador Assunto Ekonomiku forma ona Associasaun Café Timor (ACT) ne’ebe kompostu husi setor privadu-negosiante kafe no produtores kafe. Hau hein katak kompozisaun ACT ne’ebe involvidu maximu husi Setor Privadu “Lori-Ran-Foun” ba desenvolvimento industria kafé. No hau mos husu atu iha parseria, ACT bele halo koperasaun maximu ho agensia governu lokal no grupu to’os nain kafe, associasaun agrikultores, produtores kafe atu bele implementa programas, actividades no projetos alinha ho Planu Estratejiku Desenvolvimento Nasional (PEDN 2011 – 2030). Hau mos hakarak apela ba “Ita Hotu” inklui ACT atu uza motto “Labele Husik Seluk iha Kotuk” sai fundasaun forte hodi desenvole sustentabilidade industria kafé.

Liu husi biban ne’e, hau mos husu atu agrikultores kafé no lider lokal sira bele halo koperasaun parseria maximu iha aktividade produsaun no koelheita atu nune’e bele hasae kafé nia produsaun, produtividade no qualidade. Ho-nune Kafé Organiku Timor-Leste bele kontribui fo benefisiu maximu ba autores principal industria kafé, nune’e mos bele eleva ona kontribuisaun Produto Domestiku Bruto (PDB) setor agrikultura ba ekonomia nasional.

Ita hatene katak, laos fasil ba ekipa prepara dokumentu politika kafé ne’ebe sei uza hanesan matadalan implementasaun programa no atividade sira. Tanba ne’e molok termina, hanesan Ministro Agricultura no Pescas hau agradesse no hato’o obrigada wain ba esforsu koletivu ne’ebe Imi-Hotu halo hodi produz dokumentu ne’e, especialmente ba Diresaun Geral Florestas, Café & Plantas Industriais, Banku Desenvolvimento Aziatiku, Asosiasaun Café Timor no Parte-Interesada Kafe sira seluk.



**Ministro da Agricultura e Pescas**

Engº Joaquim José Gusmao dos Reis Martins

# Lista Akrónimu

<b>ACT</b>	Asosiasaun Kafé Timor
<b>ADB</b>	Banku Aziátiku ba Dezenvolvimentu
<b>CBB</b>	Kaduir Kafé-Fuan
<b>CCT</b>	Cooperativa Kafé Timor
<b>CQI</b>	Institutu Kualidade Kafé
<b>DNPEIG</b>	Diresaun Nasionál Peskiza, Estatística, no Informasaun Jeográfika
<b>DNAHE</b>	Diresaun Nasionál ba Agrikultura, Hortikultura no Estensaun
<b>DNCPI</b>	Diresaun Nasionál ba Kafé no Plantas Industriais
<b>ETCI</b>	Institutu Kafé Timor-Leste
<b>FOB</b>	<i>Free on Board</i>
<b>PAD</b>	Prátika Agrikultura Di'ak
<b>HDT</b>	Ibrida Timor
<b>ICO</b>	Organizasaun Internasionál ba Kafé
<b>Kg</b>	Kilograma
<b>MAP</b>	Ministériu Agrikultura no Peskas
<b>MTCI</b>	Ministériu Turizmu, Komérsiu no Indústria
<b>MTOP</b>	Planu Operasionál Médiu-Termu
<b>PDA</b>	<i>Personal Digital Assistant</i>
<b>PNDSC</b>	Planu Nasionál ba Dezenvolvimentu Setór Kafé
<b>ONG</b>	Organizasaun Naun-Governmentál
<b>RDP</b>	Programa ba Dezenvolvimentu Rurál
<b>R&amp;R</b>	Renovasaun no Reabilitasaun
<b>SDP</b>	Planu Estratéjiku ba Dezenvolvimentu
<b>SMART</b>	Espesífiku, Mensuravel, Alkansavel, Realista, Tuir Tempu
<b>SP</b>	Planu Estratéjiku
<b>SWOT</b>	Forsa, Frakeza, Oportunidade, Ameasa
<b>TIK</b>	Teknolojia ba Informasaun Komunikaun
<b>TA</b>	Asisténsia Téknika
<b>TBD</b>	Hein Atu Determina
<b>UNESCO</b>	Organizasaun Nasoins Unidas nian ba Edukasaun, Siénsia no Kultura
<b>UNTL</b>	Universidade Nasionál Timor Lorosa'e
<b>WCR</b>	Peskiza Kafé Mundiál

# Tabela Konteúdu

<b>Sumáriu Ezekutivu</b>	<b>8</b>
<b>1. Introdusaun</b>	<b>10</b>
<b>2. Setór Kafé iha Timor-Leste (Uluk no Ohin Loron)</b>	<b>12</b>
2.1 Perspektiva Istória	13
2.2 Perfil hosi Produtor Kafé Típiku	13
2.3 Kadeia Valór Kafé nian iha Timor-Leste	15
2.3.1 Produsaun no Produtividade	16
2.3.2 Kolleita no Prosesamentu	16
2.3.3 Sistema Fa'an no Sosa Kafé	17
2.4 Análize SWOT	17
2.5 Metodu ho naran Ai Problema Setór Kafé nian iha Timor-Leste	19
<b>3. Estratéjia Dezenvolvimentu Setór Kafé: Vizaun, Misaun, Prinsípiu Orientadór, Área Foku Xave no Meta sira, no Objetivu no Alvu Estratéjiku sira</b>	<b>24</b>
3.1 Vizaun	25
3.2 Misaun	25
3.3 Objetivu Kuantitativu sira	25
3.4 Prinsípiu Orientadór sira	26
3.5 Ligasaun ho Planu Estratéjiku ba Dezenvolvimentu Nasionál Timor-Leste, Planu Estratéjiku MAP nian (2014-2020), no Planu Operasionál Médiu-Termu MAP nian 2014-2018	26
3.6 Área Foku Xave no Objetivu sira	26
3.6.1 Área Foku 1. Peskiza no Dezenvolvimentu	27
3.6.2 Área Foku 2. Produsaun no Produtividade	28
3.6.3 Área Foku 3. Kualidade no Akrésimu Valór	33
3.6.4 Área Foku 4. Asesu ba Merkadu no Promosaun	35
3.6.5 Área Foku 5. Konsumu Doméstiku no Turizmu Kafé	37
3.6.6 Área Foku 6. Jestaun no Koordensaun iha Setór Kafé	38
<b>4. Planu Implementasaun ba Estratéjia</b>	<b>40</b>
<b>5. Enkuadramentu Implementasaun Proposta</b>	<b>52</b>
5.1 Knaar, responsabilidade, no funsaun hosi parseiru prinsipál sira-hotu	53
5.2 Ekipa Implementasaun PNDSK	54
5.3 Kustu no Investimentu Estimativa	56
<b>6. Planu ba Monitorizasaun no Avaliasaun</b>	<b>58</b>
<b>Aneksu</b>	<b>68</b>





## Sumáriu Ezekutivu

Indústria kafé nu'udar parte sentrál ida ba Timor-Leste nia ekonomia, sosiedade, no istória. Kafé nu'udar produktu agríkola komersiál importante liu hotu iha Timor-Leste, ne'ebé fornese rendimentu ba kuaze 20% hosi umakain sira-hotu, oportunidade negosiu komersiál ba prosesadór sira, negociante, no loja-kafé retalle sira-nia na'in, no hanesan reseitas hosi esportasaun significativu ba nasaun ne'e. Hodi rekoñese nia importánsia, Ministériu Agrikultura no Peskas (MAP) prepara Planu Nasionál ba Dezenvolvimentu Setór Kafé (PNDSK) atu promove setór nia kresimentu no sustentabilidade.

Timor-Leste nia setór kafé la'ó hela daudaun atualmente iha nivel ne'ebe menus liu nia potenciál. Kafé Arabica no Robusta nia mediu husi produtividade mak menus liu husi nivel rezultadu atinjidu ne'ebe iha kondisaun atu hanesan ho país produtór kafé sira-seluk no nia produsaun hatudu variasaun boot tinan-tinan. Asuntu seluk mak kafé nia kualidade no agregasaun valór. Kafé sira-ne'ebé kuda tiha ona iha Timor-Leste iha potenciál kualidade exelente, maibé maioria mak esporta kafe nu'udar ho grau kafé-merkadoria ho kualidade 'industriál' baibain ho presu deskontu menus liu presu internasional sira hanesan presu "C". Maske iha ona progresu uitoan atu aumenta valór ba produsaun lokál liuhosi sertifikasaun no markasaun, iha nafatin oportunidade boot ne'ebé seidauk realiza hodi kria valór adisionál ba produtór kafé sira.

Produtividade menus, kualidade inkonsistente, no oportunidade lakon hodi aumenta valór hamutuk-hotu kontribui ba insidénsia moris muktik relativamente aas entre umakain produtór kafé sira. Iha tinan 2014, kuaze 50% hosi umakain sira ne'ebé prodús kafé iha rendimentu menus husi liña pobreza nasional.

Investimentu sira iha setór kafé bele iha impaktu transformativu hodi hamenus kiak entre umakain hirak-ne'e. Estudu sira hatudu ona katak iha progresu modestu de'it ba produsaun kafé bele halo diferensa boot. Iha estimativa katak karik rendimentu hosi kafé bele sa'e dala rua, nune'e nivel kiak entre



umakain kafé sira bele tun hosi 50% to'o maizumenus 28%. Taxa kiak nasionál bele mós tun maizumenus pontu persentajen 3, hotu-hotu ne'e tanba redusaun signifkativu ba kiak entre to'os-na'in kafé sira.

Avaliasaun sira ne'ebé fornese evidénsia ba PNDSK konfirme tiha katak indústría ne'e hasoru hela dezafiu sériu oioin. Fundasaun barak ba industria susesavel nia dezvoltimentu sei nafatin iha faze inisiu. Ida-ne'e inklui peskiza agronómika bázika no aplikadu, sistema nasionál ba formasaun, estensaun no transferénsia teknolojia, rekollamentu dadus no jestaun informasaun, no polítika, regulasaun, no koordensaun. Iha tempu hanesan, mudansa klimátika no kondisaun ladi'ak iha plantasaun kafé barak apresenta ameasa imediata ba produsaun. Iha estimativa katak maizumenus metade hosi to'os-kafé hotu-hotu prezisa rehabilitasaun intensivu tanba kafé-hun sira mak boot liu ka tuan liu ona sira-nia moris produtivu. Nune'e sai krusiál atu identifika no halo eskalasaun ba modelu rehabilitasaun to'os-kafé ne'ebé mak susesavel no efetivu tuir kustu.

PNDSK nia vizaun ba setór kafé iha Timor-Leste mak ba setór kafé sustentavel no lukrativu ne'ebé kontribui signifkativamente atu hadi'ak atividade buka-moris, seguransa ai-han no kresimentu ekonómiku. Vizaun ida-ne'e mak bazeia ba hakarak katak benefísiu saida de'it hosi progresu iha setór laran bele fahe ba parte-interesada sira-hotu iha kadeia agregasaun valór kafé ho enfazia atu hadi'ak produtór to'os-kafé ki'ik sira-nia ekonomia buka-moris.

Atu realiza vizaun ida-ne'e, PNDSK hakerek no apresenta estratéjia realistiku ida ba longu-prazu hodi hatán ba limitasaun xave sira liuhosi aumenta investimentu iha setór no haforte koordensaun entre setór públiku no privadu, ONG no parseiru doador sira. Asaun sira iha PNDSK nia okos mak halibur hela tuir área foku xave 6: peskiza no dezvoltimentu; produsaun no produtividade; kualidade no agregasaun valór; asesu ba merkadu no promosaun; no konsumu doméstiku no turizmu. Planu ne'e sei kobre período tinan 2019-2030 ho impaktu sira ne'ebe kontinua ba oin no fora husi planu nia durasaun.

Planu nia implementasaun sei hahú ho esforsu abranjente hodi haforte tan baze evidénsia ba planeamentu, monitorizasaun no avaliasaun ba inisiativa sira atu dezvoltolve setór ne'e. Ida-ne'e sei integra programa nasionál sira hanesan Sensus Agrikulturál no esforsu spesífiku iha setór ne'e atu rekolla no halibur dadus ne'ebé seidak asesivel.

Planu ne'e inklui asaun sira hodi estabese programa peskiza no dezvoltimentu kafé nian ne'ebé bele dezvoltolve prátika di'ak no rekomendasaun sira ba produtór kafé sira; aumenta kapasidade servisu estensionista nasionál no dezvoltolve modelu foun sira ba parseria iha setór privadu ba formasaun no treinamentu. Atu hadi'a produtividade, planu ne'e ezije ba eskalasaun progresivu ba esforsu inisiativa renovasaun no rehabilitasaun (R&R) hodi troka kafé-hun tuan no la produtivu no atu promove agrikultór sira nia adosaun ba prátika agrikulturál ne'ebé di'ak liu.

Atu hatán ba asuntu kualidade sira, iha rekomendasaun atu halo mudansa signifkativu ba oinsá prepara no prosesa dulas kafé. Planu ne'e suporta introdusaun ba enkuadramentu kualidade simples ne'ebé sei fasilita adosaun jeral ba presu bazeia ba kualidade. Ida-ne'e sei tulun atu asegura katak agrikultór eskala-ki'ik sira iha insentivu finanseiru klaru atu halo esforsu tan ne'ebé nesesáriu atu fornese kafé-fuan no kafé kulit-mutin ba prosesador sira. Planu ne'e mós inklui atividade oioin hodi promove melloria ba kualidade no atu mantein kualidade iha kadeia-fornesimentu tomak. Porezemplu, atu hasa'e kapasidade indústría nian hodi avalia kafé liuhosi prosesu koko-kopu sai objetivu xave ida.

PNDSK aproveita no utiliza Timor-Leste nia imajen pozitivu entre sosa-na'in internasionál sira no nia parte forsa pozitivu barak tanba nia estatutu úniku nu'udar orijen ba Ibrida Timor no nia istória naruk ba produsaun kafé. Planu ne'e aumenta esforsu sira iha promosaun merkadu, enkoraja indústría atu harii relasaun direktamente ho sosa-na'in internasionál sira no promove dezvoltimentu ba konsumu doméstiku no turizmu bazeia-ba-kafé nu'udar atividade sira ne'ebé sei komplementa no reforsa objetivu jerál liu atu dezvoltolve setór ne'e.



# 1. INTRODUSAUN

PNDSK mak dezenvolve tiha ona liuhosi esforsu kolaborativu hosi parte-interesada sira iha Timor-Leste nia setór kafé. Dezenvolvimentu PNDSK nian mak lidera hosi Ministériu Agrikultura no Peskas nia Diresaun Nasionál ba Kafé no Plantas Industriais (DNCPI) ne'ebé organiza tiha sorumutu rejionál no nasionál lubuk ida atu halibur kontribuisaun hosi parte-interesada sira no estabelese tiha grupu traballu sira atu halo planeamentu detalladu liu. Peritu internasionál sira hosi Institutu Kualidade Kafé mak kontrata atu hodi hala'o análize situasionál kona-ba setór ne'e, atu avalia peskiza aplikadu no sistema estensaun iha setór kafé no suporta finalizasaun ba PNDSK.

Seksaun 3 hosi PNDSK apresenta hela vizaun longu-prazu ba Timor-Leste nia setór kafé no deklarasaun misaun ida no prinsípiu orientadór sira hodi realiza vizaun ne'e. Seksaun 3.5 apresenta hela área foku xave no objetivu xave sira hosi planu ho detalle sira kona-ba oinsá atu sukat susesu ho alvu sira ba objetivu ida-idak. Seksaun 4 apresenta hela planu implementasaun detalladu ne'ebé deskreve atividade espesífiku no rezultadu antesipada xave durante planu nia implementasaun. Seksaun 5 apresenta hela dispozisaun institusionál sira hodi tau-matan ba planu nia implementasaun. Seksaun 6 inklui hela enkuadramentu ba monitorizasaun no avaliasaun PNDSK, no aneksu on-line sira inklui estudu no relatóriu parte-balun ne'ebé prodús tiha ona durante elaborasaun ba planu ida-ne'e.







2.

SETÓR KAFÉ

IHA TIMOR-LESTE

*(Uluk no Ohin Loron)*

## 2.1 Perspektiva Istória

Timor-Leste iha istória produsaun kafé ne'ebé naruk no dala-barak turbulentu. Kafé mak kuda iha Timor-Leste iha plantasaun boot, to'os estada nian, plantasaun komunál, plantasaun penál, no iha to'os-kafé ema horaiki'ik sira-nian. Depende ba poder ne'ebé ukun iha tempu ne'eba, eskema sira ne'ebe promove hela ka falla monu hela tanba negligénsia ho tempu naruk, maibé produsaun to'os-kafé ema horaiki'ik sira-nian la'o nafatin. Importánsia hosi knaar ema horaiki'ik sira-nian iha istória kafé Timor-Leste nian labele ezajera.

Ohin-loron, indústría kafé kontinua nafatin nu'udar parte sentrá ba Timor-Leste nia ekonomia no sociedade. Atu bele foti vantajen di'ak liu hosi oportunidade ne'ebé kafé bele oferese ba Timor-Leste nia ekonomia no atu hadi'ak tan moris ba produtór ema horaiki'ik sira rihun-ba-rihun, presiza adopta abordajen kordenadu no estratejiku barak liu tan.

Kafé nu'udar produktu agríkola komersiál importante liu hotu iha Timor-Leste. Iha tinan 2016, produsaun kafé estimativa hamutuk tonelada métrika 10.000. Maizumenus 90% hosi produsaun kafé ho anuál mak Arabica no 10% hosi produsaun anuál mak Robusta. Iha tinan 2016, maizumenus US \$23 millaun hosi kafé-musan mak esporta hosi Timor-Leste<sup>1</sup>. Esportasaun kafé representa porsentu 85 to'o 90 hosi esportasaun naun-petrolíferu anuál iha Timor-Leste dezde independénsia<sup>2</sup>.

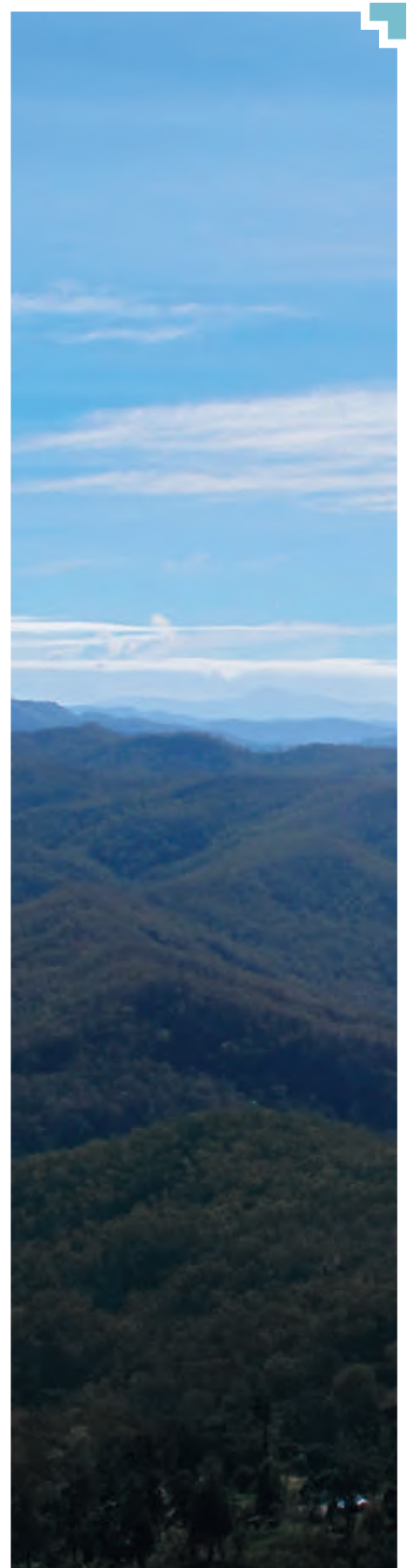
## 2.2 Perfil hosi Produtór Kafé Típiku

Produtór kafé sira iha Timor-Leste baibain nu'udar to'os-na'in horaiki'ik sira ne'ebé kuda ai-han subsisténsia no ku'u kafé-fuan hosi kafé-hun ne'ebé sira mak na'in ba, ka sira ku'u kafé hosi rai uma-lisan ka família. Umakain sira ne'ebé prodús no fa'n kafé representa maizumenus 18,9% hosi umakain sira-hotu iha Timor-Leste (Tabela 1).

Plantasaun kafé to'os-na'in horaiki'ik sira-nian jeralmente iha área ki'ik. Entre umakain produtór kafé sira, 62% prodús kafé iha to'os menus hektare ida, no 95% hosi umakain produtór kafé sira-hotu prodús kafé iha área rai menus ektare 5. Produtór hirak-ne'e dalabarak moris kiak no vulneravel. Dezafiu sira inerente iha indústría kafé, inklui vulnerabilidade ba eventu klima no rendimentu tuir tempu de'it, kustu tranzasaun aas, no inefisiénsia tanba infraestrutura rurál ladi'ak, kontribui atu mantein vulnerabilidade no kiak iha nivel umakain.

1 NDE 2016: External Trade Statistics Annual Report 2016

2 World Bank (2010). Expanding Timor-Leste's near-term non-oil exports, Diagnostic Trade Study, prepared by Integrated Framework (Draft). Poverty Reduction and Economic Management Sector, East Asia and Pacific Region, p. 11



**Tabela 1. Persentajen hosi Umakain ne'ebé Prodús Kafé no Área Estimativa  
ba Produsaun Kafé iha Timor-Leste iha tinan 2016**

MUNISÍPIU	Persentajen hosi umakain ne'ebé prodús kafé ba osan	Persentajen hosi umakain ne'ebé prodús kafé naun komersiál	Persentajen hosi umakain ne'ebé la prodús kafé
Aileu	44.0%	38.2%	17.8%
Ainaro	29.9%	36.0%	34.1%
Baucau	10.5%	13.5%	76.0%
Bobonaro	18.1%	21.8%	60.1%
Covalima	15.9%	18.1%	66.0%
Dili	6.6%	1.7%	91.7%
Ermera	43.0%	38.6%	18.4%
Lautem	11.7%	6.6%	81.7%
Liquica	26.9%	29.7%	43.4%
Manatuto	15.3%	23.8%	60.9%
Manufahi	25.0%	29.9%	45.1%
Oé-cussi	19.7%	16.9%	63.4%
Viqueque	13.6%	14.5%	71.9%
<b>Total</b>	<b>18.9%</b>	<b>18.6%</b>	<b>62.5%</b>

Fonte: Ministériu Agrikultura no Peskas, & Ministériu Finansas (Diresaun Nasionál ba Estatístikas)

**Figura 1. Mapa hosi munisípiu iha Timor-Leste.**



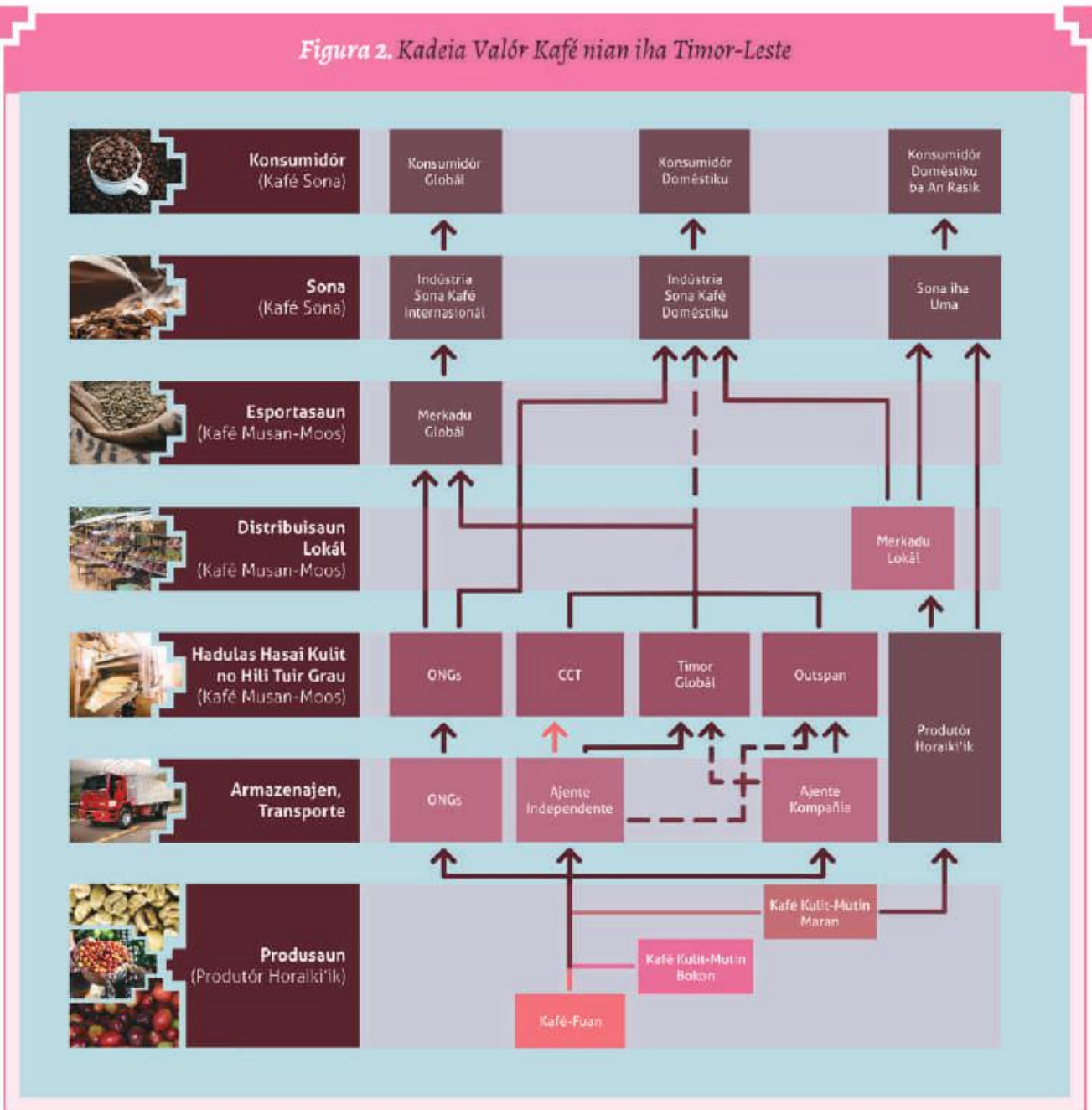
Fonte: J. Patrick Fischer / Wikipedia



### 2.3 Kadeia Valór Kafé nian iha Timor-Leste

Atór prinsipál sira iha kadeia valór kafé inklui produtór, so-sa-na'in lokál/ajente/koletór ka negociante privadu, no prose-sadór nomós/ka esportadór (produtór, agro-indústria, ka ONG sira). Segmentu merkadu prinsipál inklui merkadu globál ba kafé, merkadu rejionál no merkadu ba konsumu lokál.

Figura 2. Kadeia Valór Kafé nian iha Timor-Leste



Fonte: Landell Mills (Adaptadu)

### 2.3.1 Produsaun no Produtividade

Iha tinan 2016, MAP halo estimativa katak área rai produsaun kafé iha totál 59.278 ektare, ho produsaun estimativa tonelada métrika 10.765 kafé musan-moos ka ekivalente musan-verde (GBE). Produsaun kafé mak konsentra iha munisípiu Ermera, Manufahi, Liquica, Ainaro, Aileu, no Bobonaro, ne'ebé representa maizumenus porsentu 97 hosi produsaun totál. Produsaun kafé iha munisípiu sira-seluk mak ladún barak no prinsipalmente ba konsumu rasik iha uma no atu fa'an iha merkadu lokál. Haktuir MAP nia estimasaun, produtividade médiu mak maizumenus 195-204 kilograma kg/ha GBE.

Produsaun sustentável no prátika agrikultura di'ak sira (PAD) hanesan utilizasaun adubu orgániku, jeralmente la utiliza, ho exesaun balu. Timor-Leste nia kafé simplesmente orgániku maske la halo tratamentu intensivu, signifika katak to'os-na'in sira la uza fertilizante inorgániku la uza insumos kímika seluk hanesan pestisida atu prodús kafé. Timor-Leste karik país úniku iha mundu tomak ne'ebé bele dehan katak nia prodús eskluzivamente “kafé orgániku”.

### 2.3.2 Kolleita no Prosesamentu

Iha Timor-Leste, tempu ku'u kafé hahú iha fulan Maiu to'o Setembru. Jeralmente membru família sira mak ku'u kafé-fuan ka sereja husi kafe hun. Kafé-hun sira, jeralmente, husik moris fuik tebes. To'os-na'in kafé sira la ku'u kafé-fuan seletivamente, no dalabarak iha sinál katak sira 'korut' de'it hosi sanak sira ne'ebé aas-liu no susar liu atu kaer.

Tanba to'os-na'in kafé sira uza tékniku prosesa dulas kafé oioin, rezulta ba kualidade kafé kulit-mutin dalabarak laiha konsisténsia, tanba kualidade 'kopu' nian mak kona impaktu negativu nomós/ka hamenus tiha bainhira iha atrazu iha prosesu habai ho rezultadu katak kafé habai lahanesan. Ida-ne'e depende ba fatór barak, inklui materiál hirak seluk mak ku'u hamutuk ho kafé tasak loloos, durasaun tempu hira ne'ebé hatuur kafé iha rai hela molok atu hahú prosesamentu, durasaun tempu hira habai kafé, no prosesamentu moos nian oinsá.

Estrada rurál sira dalabarak iha kondisaun ladi'ak, liuliu hafoin tuir iha tempu rai-udan, iha tempu hahu atu tula kafé ba prosesamentu. Kondisaun estrada ne'e mak impede movimentu tuir tempu oportunu ba fatin fase kafé. Infraestrutura hanesan eletrisidade ladún disponivel, nune'e aumenta kustu makinária prosesamentu ne'ebé tenke uza jeradór gazóleu ka motór atu dulas kafé.



### 2.3.3 Sistema Fa'an no Sosa Kafé

Ba maioria parte, produtór kafé horaiki'ik sira la integrada tomak iha kadeia valór komersiál sira-nia laran (haree *Figura 2*). Sira simplesmente fa'an kafé kulit-mutin ka kafé-fuan ne'ebé tama de'it ba kadeia fornimentu ba kompañia individu. Kompañia sira ne'ebé prosesa dulas no esporta kafé musan-moos nian determina presu ba kafé-fuan ka kafé kulit-mutin. Produtór sira iha kbiit negosiasaun uitoan de'it ba presu kafé-fuan no baibain la hetan presu aas liu ba qualidade.

Maioria hosi kafé mak fa'an liuhosi kompañia boot balu de'it ne'ebé esporta hosi Dili ka liuhosi negosiante sira ne'ebé fa'an liuhosi fronteira ba Indonézia. Sistema merkadu komersiál ba kafé iha Timor-Leste hahú hela ho sistema agregasaun no transporte ne'ebé depende ba ajente sosa-na'in sira-nian ne'ebé serve nu'udar intermediáriu sira ba kompañia sira-ne'ebé halo prosesamentu nomós/ka empresa fila-liman. Parte-interesada sira iha kadeia valór daudaun faze ida ne'e inklui koletór rurál sira, kondutór karreta, ka komersiante privadu seluk ne'ebé sosa kuantidade kafé ki'ik de'it. Iha kazu balu, kondutór sira-ne'ebé tula kafé-fuan ka kafé kulit-mutin mak ajente independente, enkuandu sira-seluk servisu direktamente ho empresa ruma.

Etapá adisionál ne'e—no sistema komérsiu kompleksu, variavel, no dalaruma ho sistema merkaduria ne'ebé kahur-malu ka repetisaun—mak hamosu inkonsisténsia sira iha dadus ne'ebé rejista no rastreabilidade hosi fonte ba kuantidade kafé ida-idak. Maibé, ajente sosa-na'in sira-ne'e halo knaar importante atu pasa kafé hosi to'os-na'in sira ba prosesadór sira. Ba empresa sira-ne'ebé sosa kafé kulit-mutin, ajente intermediáriu sira halo knaar hodi halo agregasaun kafé kulit-mutin hosi to'os-na'in barak horaiki'ik barak. Hanesan anota tiha ona, prosesadór boot ida-de'it mak sosa de'it kafé-fuan no depende ba nia sistema rasik atu halibur kafé-fuan hosi to'os-na'in sira iha nia sistema.

### 2.4 Análize SWOT

Nu'udar parte ida hosi procesu avaliaasaun hodi elabora PND-SK, parte-interesada kafé sira prenxe análize SWOT ne'ebe komprehensivu ba setór kafé (haree *Figura 3*).



Figura 3. SWOT kona-ba Setór Kafé iha Timor-Leste

Forsa sira	Frakeza sira
<ul style="list-style-type: none"> <li>• Istória naruk kafé nian iha Timor-Leste (kafé-kultura)</li> <li>• Bele aproveita diversidade jenétiku ne'ebé iha (probabilidade boot liu katak variedade sira dezenvolve hosi fenótipu HDT – Ibrida Timor)</li> <li>• Partisipasaun setór privadu ne'ebé metin kle'ur ona involve iha kadeia valór kafé</li> <li>• Iha ona kanál ba merkadu komersiál no kanál ba merkadu especialidade ketaketak ka segregadu</li> <li>• Iha ona kadeia valór orgániku</li> <li>• Baibain ka tipikalmente kafé nu'udar parte ida hosi sistema produsaun to'os-na'in horaiki'ik diversifikadu</li> <li>• Kualidade hosi kafé ne'ebé kuidadu ho didi'ak manán kontajen 'koko-kopu' iha nivel especialidade</li> <li>• Potensiál atu sublinha perfil kopu-kafé balu bazeiandu ba kondisaun topográfika oioin</li> <li>• Disponibilidade traballador agrikultura atu bele suporta plantasaun boot liu</li> <li>• Timoroan sira nia interese konsume kafe iha loja kafe sira hahu sae aumenta</li> <li>• Organizasaun indústriá nian ho estabesimentu Asosiasaun Café Timor (ACT)</li> <li>• Altitude di'ak ba kafé Robusta (maizumenus 800 a.n.m.) no Arabica (to'o iha maizumenus 1.700 a.n.m.), ne'ebé asegura potensiál kualidade di'ak ba espésie rua-hotu, maske nune'e tuir kontestu klíma hamanas badadaun</li> <li>• Rai iha to'os-kafé la sofre erozaun (kompara ho país sira hanesan Brazil ka Áfrika)</li> <li>• Sistema agrikultura atuál hatudu reziliénsia tanba kombinasan kafé-hun no mahon ho adaptasaun di'ak, ne'ebé fó tulun ba retensaun rai, umidade rai nian, no biodiversidade</li> <li>• Potensiál atu prodús kafé notavelmente midar no ho isin-sedosu, perfil ida-ne'ebé dezejavel tebes</li> <li>• Tradisaun lokál ba konsumu kafé iha área rurál sira, kompara ho país produtór sira-seluk</li> </ul>	<p>Produsaun no Produtividade</p> <ul style="list-style-type: none"> <li>• Sistema kultivasaun kafe ho insumos agrikula menus, produsaun-menus</li> <li>• To'os-kafé sira iha produtividade no rentabilidade ekonómiku menus</li> <li>• Produsaun anuál nasonál menus ne'ebé la disponivel ba esportasaun</li> <li>• Produsaun tun-sa'e maka'as tinan-tinan</li> <li>• Kafé-hun tuan barak</li> <li>• Utilizasaun limitadu ba hosi tékniku kompostu orgániku</li> <li>• Utilizasaun limitadu ba /hosi prátika agrikultura di'ak hanesan, fokit du'ut, hasai sanak, no mulxa</li> <li>• Joven sira laiha interese atu partisipa iha kultivasaun kafé</li> <li>• Lei rai no dispute kona-ba rai impede investimentu iha setór</li> </ul> <p>Peskiza, Estensaun, no Dezenvolvimentu</p> <ul style="list-style-type: none"> <li>• Falta programa peskiza kafé nasonál ne'ebé viavel</li> <li>• Falta fasilidade laboratóriu atu halo teste no análise ba rai no ai-horis sira</li> <li>• Disponibilidade limitadu hosi pesoál formadu kona-ba agrikultura kafé nian iha MAP no Universidade Nasionál Timor-Leste (UNTL)</li> <li>• Falta pesoál estensionista ho formasaun adekuadu iha nivel lokál</li> <li>• Asesu limitadu ba kapitál finanseiru hodi halo renovasaun no reabilitasaun no kuda kafé foun iha to'os no plantasaun</li> </ul> <p>Kualidade no Agregasaun Valór</p> <ul style="list-style-type: none"> <li>• Kafé la prosesa ho dulas tuir tempu oportunu no husik atu sujeita ba fermentasaun</li> <li>• Prosesu habai kafé kulit-mutin ladi'ak ho rezultadu kulapur no defeitu kafe nia sabor ka gostu nian</li> <li>• Kualidade inkonsistente hosi kafé ne'ebé to'os-na'in sira rasik prosesa ho dulas</li> <li>• Asesu limitadu ba fasilidade kontrola kualidade no koko-kopu</li> <li>• Falta mekanizmu presu nian hodi rekompensa kualidade</li> <li>• Potensiál kualidade menus/sub-dezenvolidu ba variedade kafé iha Timor</li> </ul> <p>Asesu ba Merkadu</p> <ul style="list-style-type: none"> <li>• Infraestrutura transporte ladi'ak ba estrada sekundária</li> <li>• Asesu limitadu ba finansiamentu hodi fasilita kolleita</li> </ul>



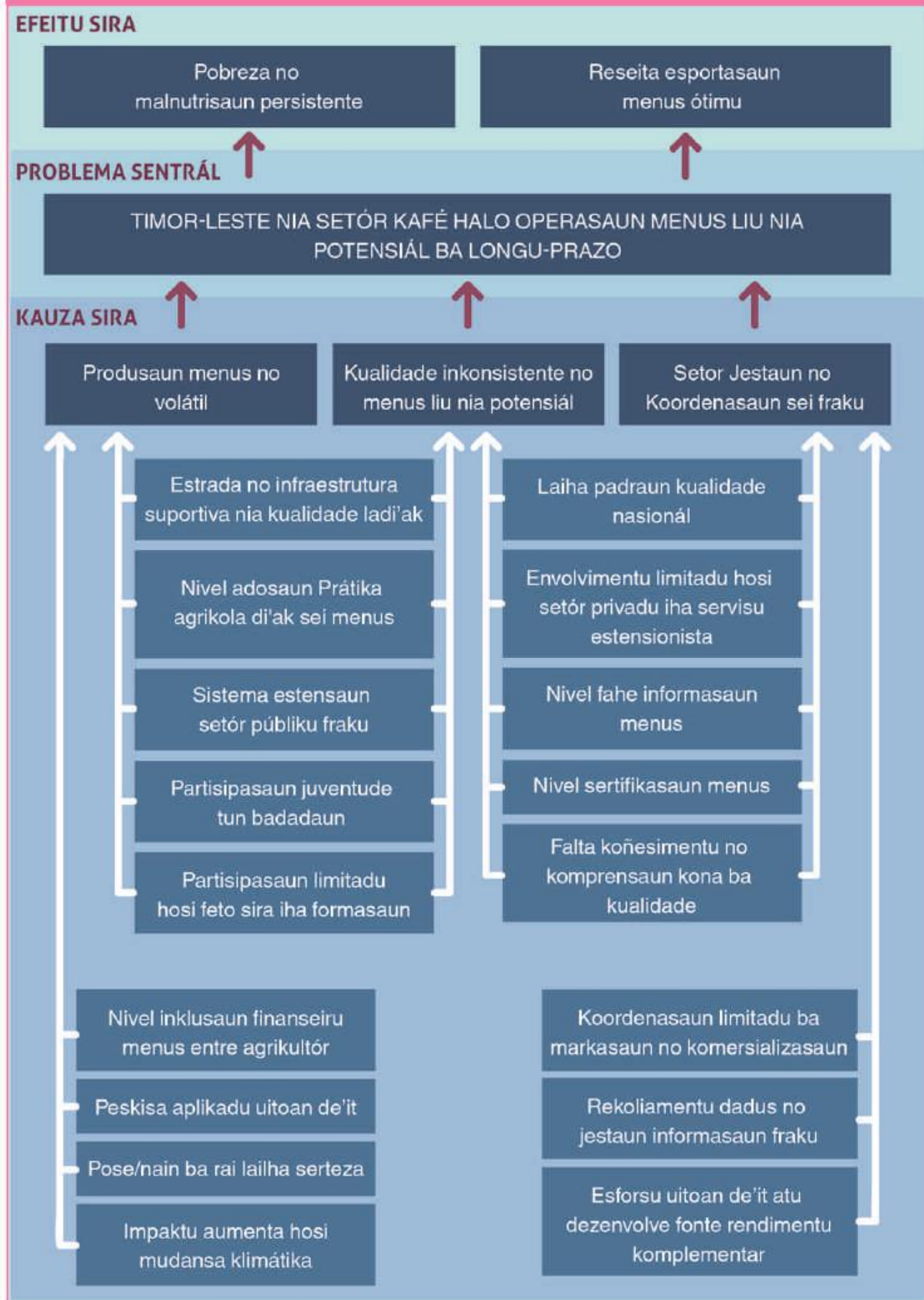
Oportunidade sira	Ameasa sira
<ul style="list-style-type: none"> <li>• Merkadu globál ba kafé aumenta ba beibeik, liulu ba kafé espezialidade sira</li> <li>• Ba sosa-na'in potensíal, kafé Timor sira representa nixu atraiante no iha istória interesante (kria interese)</li> <li>• Sosa-na'in kualidade notavel balu aumenta ativamente kuantidade ne'ebé sira sosa hosi kafé Timor ho kualidade di'ak liu</li> <li>• Kafé Timor nian bele iha nivel presu atraiante ba sosa-na'in sira</li> <li>• Potensíal ba área produsaun foun (±60.000 ha)</li> <li>• Parseiru dezenvolvimentu sira foin renova sira nia interese atu suporta rehabilitasaun no melloria sira iha produsaun no kualidade</li> <li>• Governu komprometidu atu hamoris fali setór kafé</li> <li>• Sosa-na'in internasionál sira ne'ebé asiste Festival Kafé Timor-Leste kada tinan</li> <li>• Interese hahu aumenta sa'e iha merkadu atu sosa Robusta ho kualidade di'ak.</li> </ul>	<ul style="list-style-type: none"> <li>• Merkadu merkadoria nian ba kafé sira tun-sa'e maka'as ho flutuasaun presu maka'as (ne'ebé nesesito koñesimentu kona-ba estratéjia kobertura ba volume boot)</li> <li>• Efeitu sira hosi mudansa klimátika bele halo impaktu boot ba sosio-ekonómiku</li> <li>• Kompetisaun aumenta hosi país produtór kafé seluk ne'ebé ho perfil atu hanesan no presu atraiante</li> <li>• Koordinasaun fraku entre parseiru dezenvolvimentu sira ho entidade relevante seluk</li> </ul>

### 2.5 Metodu ho naran Ai Problema ba Setór Kafé nian iha Timor-Leste

Atu bele determina pasu sira bá oin ne'ebé di'ak liu hodi rekomenda estratéjia, parte-interesada sira maka avalia ona hodi haree fali kauza xave sira (bazeia ba análise SWOT) ne'ebé impede dezempeñu iha setór laran no nune'e dezenvolve tiha metodu ai problema ida atu bele ilustra situasaun atuál. Ai problema ne'e mak apresenta iha Figura 4. Efeitu globál hosi setór kafé ho dezempeñu ladi'ak mak kontribui ba moris kiak no malnutrisaun persistente ba produtór kafé sira iha área rurál no reseita esportasaun menus liu ba nasaun ne'e.



Figura 4. Ai Problema Setór Kafé nian iha Timor-Leste



Kauza no frakeza xave hirak-ne'e inklui:

### **Produtividade menus no volátil**

Atu aumenta rezultadu hosi kolleita kafé no produtividade nu'udar pré-rekizitu xave sira hodi aumenta volume kafé ne'ebé prodús iha Timor-Leste. País Timor-Leste nia produtór kafé horaiki'ik sira ho nia produtividade kafé ida-ne'ebé entre hirak mak menus liu hotu iha mundu. Fatór sira-ne'ebé kontribui ba kuantidade kolleita no produtividade menus inklui:

- **Nivel inkluzau financeiru menus entre to'os na'in sira.** Servisu apoiu sira hanesan servisu financeiru no asesu ba kréditu ba to'os-na'in horaiki'ik sira sei menus nune'e sei limita ka taka dalan ba sira atu rai-hela osan no la hetan asesu ba kréditu ho folin favorese liu.
- **Peskiza aplikadu uitoan de'it.** La hanesan ho peskiza es-tensivu kona-ba kultura agríkola ai-han nian, iha peskiza uitoan de'it kona-ba kafé hodi determina prátika di'ak no benefísiu ekonómiku hosi melloria ba produsaun kafé iha nasaun laran. Liután, laiha variedade foun iha prosesu de-zenvolvimentu ka provasaun iha terrenu ne'ebé bele adapta ba kondisaun Timor-Leste nian hodi hatán ba nesesidade abanbainrua nian relasiona ho kualidade, kuantidade pro-dusaun, no rezisténsia hasoru peste sira. Oportunidade sira atu aproveita hosi variasaun rejionál ho potenciál di'ak sei-dauk avalia.
- **Inseguransa kona-ba pose ka nain ba rai.** Estadu mak na'in ba maizumenus 25% hosi rai to'os-kafé nian, ne'ebé mak oku-pa hela liuhosi to'os-na'in horaiki'ik sira ne'ebé laiha título direitu ba rai klaru. Pose ba rai laho serteza bele redús in-sentivu ba investimentu liuhosi umakain balu.
- **Impaktu hosi mudansa klimátika ne'ebé sa'e badadaun.** Padraun tempu ne'ebe la previzível halo susar atu ku'u no habai kafé, tanba udan iha tempu ku'u kafé bele impede ser-visu ne'e. Aumentu ba temperatura mós aumenta risku ba peste no moras sira hanesan ferrujen kafé-tahan.
- **Estrada no infraestrutura suportiva ho kualidade ladi'ak.** Asesu susar ba merkadu internál tanba kualidade estrada la-di'ak nu'udar problema boot ba maioria hosi produtór sira. Kustu transporte aas afeita presu ne'ebé kafé-kultór sira hetan nomós sira-nia produtividade. Ida-ne'e mosu jeralmente ha-nesan rezultadu hosi infraestrutura transporte la adekuadu, estrada ne'ebé susar atu uza durante rai-udan, no kualidade ladi'ak estrada nian.



- **Nivel adosaun pratika agrikultura diak sei menus.** To'os-na'in balu de'it mak utiliza pratika agrikultura báziku seluk ne'ebé ho kustu-menus hanesan halo adubu orgániku atu mantein fertildade rai nian ka tesi sanak ka lolon kafé-hun nian atu aumenta produsaun. Kafé-hun sira presiza nutrisaun adekuadu atu bele moris buras no prodús ai-fuan barak liu ho kualidade di'ak liu. To'os-na'in sira kuaze nunka uza sistema hasai no kuda-fali ka reabilita to'os-kafé liuhosi tesi halo badak kafé-hun sira-ne'ebé tuan no la produtivu. Fatór hirak-hotu ne'e hamutuk hamosu produsaun no produtividade menus tebes.
- **Sistema estensionista agrikola setór públiku ne'ebé sei fraku.** Servisu estensionista agrikola setór públiku nian hosi MAP mak foka liu atu presta servisu estensionista ba produsaun ai-han nu'udar prioridade atu hametin seguransa ai-han. Servisu estensionista ba kafé mak sei mínimu tebes.
- **Partisipasaun juventude nian ne'ebé tun bá beibeik.** Joven menus liu halo parte iha produsaun kafé no nune'e abilidade sira ne'ebé nesesáriu atu prodús kafé ho kualidade mak la entrega ba jerasaun foun atu kontinua.
- **Partisipasaun menus hosi feto sira iha formasaun.** Maske feto sira halo parte importante iha produsaun no prosesu ku'u kafé, programa formasaun sira mak la dezeńada atu hatán ba nesesidade feto sira-nian.

### Kualidade inkonsistente no menus nia potenciál

Kualidade no konsisténsia nu'udar fatór determinante xave sira relasiona ho asesu ba merkadu prémiu. Maioria Timor-Leste nia kafé musan-moos sei falta kualidade, ka nia kualidade la konsistente no la konfiavel, nune'e sei fa'an ho presu menus liu ba sosa-na'in kafé merkadoria. Iha fatór barak ne'ebé kontribui ba kualidade menus.

- **Falta padraun ba kualidade.** Laiha sistema padraun simples ne'ebé bele uza atu tulun to'os-na'in, komersiante no parte-interesada sira-seluk atu rekoñese no haketak nivel kualidade diferente hosi kafé-fuan no kafé kulit-mutin. Laiha diferensa iha presu ba to'os-na'in sira hanesan ligasaun entre presu sosa ba kafé-fuan/sereja no kulit-mutin ho kualidade ne'ebe atu fó insentivu klaru hodi hasa'e kualidade
- **Envolvimentu limitadu hosi setór privadu iha servisu estensionista.** Setór privadu halo esforsu limitadu atu dezeńvolve sistema servisu estensionista atu suporta to'os-na'in



kafé sira iha produsaun, produtividade, no ligasaun ba merkadu. Iha koordinasaun uitoan de'it hosi esforsu sira entre parte-interesada sira atu dezenvolve mensajen estensaun ne'ebe konsistente.

- **Nivel fahe informasaun menus.** Informasaun kona-ba prá-tika agrikultura di'ak no tékniku ku'u ka koelleta no teknolojia prosesamentu loloos la fahe ba produtór sira. Oportunidade sira atu aumenta valór ladauk esplora.
- **Nivel sertifikasaun menus.** Maske iha kafé sertifikada organik balun, indústrija kafé la aproveita hosi programa sertifikasaun sira ne'ebé bele aumenta valór.
- **Falta koñesimentu no komprensaun kona-ba kualidade.** Iha koñesimentu uitoan de'it entre produtór sira kona-ba saida mak kualidade no oinsá atu prodús no prosesa dulas kafé hodi mantein nia kualidade. Prosesadór barak mós falta abilidade báziku relasiona ho prosesamentu no falta abilidade koko-kopu nesesáriu atu identifika lote sira-ne'ebé iha kualidade di'ak.

### Jestaun no koordinasaun setoriál ne'ebé fraku

Estudu no ba avaliasaun barak identifika ona katak iha koordinasaun fraku entre parte-interesada sira no sai nu'udar dezafiu boot ka limitasaun xave ba dezenvolvimentu setór kafé nian iha Timor-Leste.

- **Koordenasaun limitadu ba markasaun no komersializasaun.** Apezarde istória variedade Ibrida Timor nian iha dezenvolvimentu variedade kafé modernu, parte-interesada sira iha Timor-Leste seidauk lansa inisiativa komersializasaun no markasaun unifikada.
- **Rekollamentu dadus no jestaun informasaun ne'ebé fraku.** Iha esforsu limitadu liu atu rekolla no analiza dadus kona-ba produsaun no komersializasaun kafé ne'ebé bele loke dalan ba indústrija atu monitoriza no avalia di'ak liu progresu no impaktu hosi intervensaun sira iha setór no atu identifika frakeza no tendénsia sira.
- **Esforsu uitoan de'it atu dezenvolve fonte rendimentu komplementár.** Produtór kafé barak falta fonte rendimentu alternativu atu komplementa sira-nia rendimentu hosi kafé. Iha esforsu uitoan de'it hodi promove diversifikasaun ba umakain hirak-ne'e.

Iha seksaun 3 iha kraik, PNDSK apresenta estratéjia atu dezenvolve setór kafé lukrativu no sustentavel ne'ebé bele kontribui signifkativamente ba moris di'ak liu, seguransa ai-han, no kresimentu ekonómiku ba nasaun ne'e.





# 3.

## ESTRATÉJIA DE ZENVOLVIMентU SETÓR KAFÉ:

*Vizaun, Misaun, Prinsípiu Orientadór,  
Área Foku Xave no Meta sira,  
no Objetivu no Alvu  
Estratéjiku sira*



### 3.1 Vizaun

Vizaun planu nian mak ba setór kafé lukrativu no sustentável ne'ebé kontribui signifkativamente ba ekonomia ba-moris di'ak liu, seguransa ai-han, no kresimentu ekonómiku.

### 3.2 Misaun

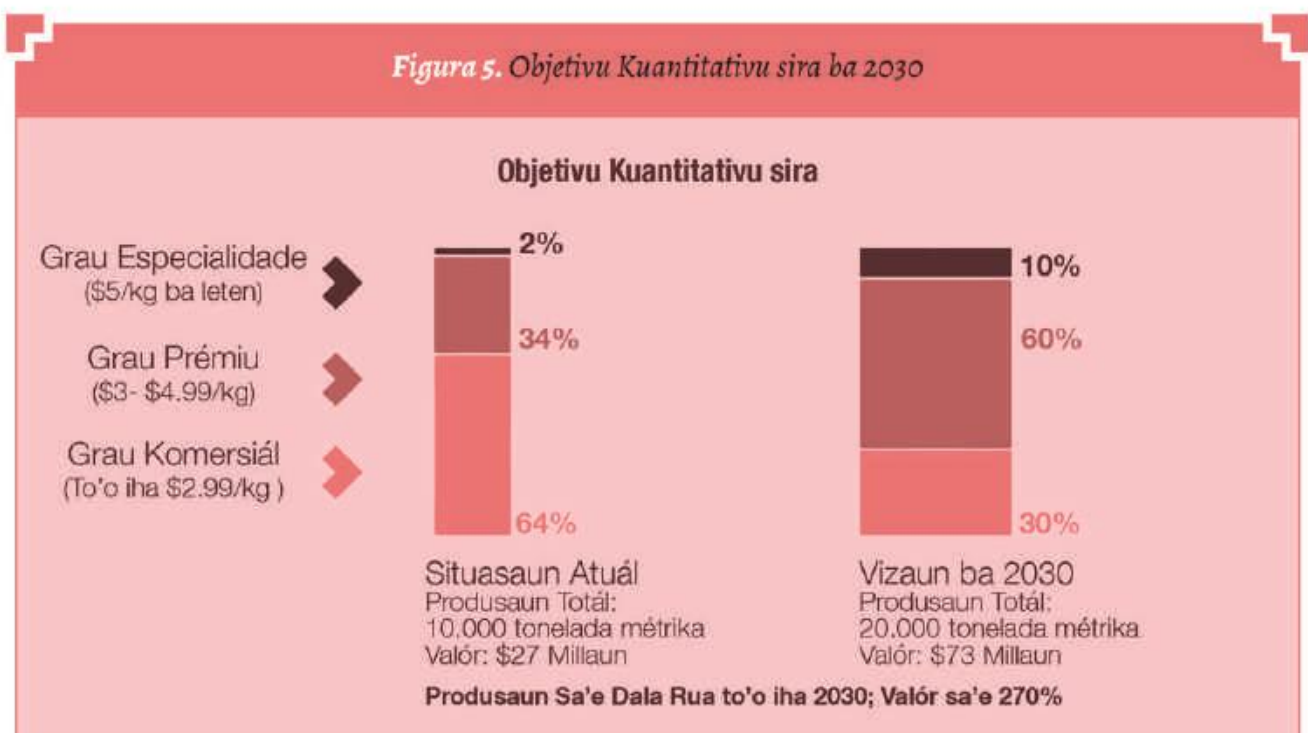
Misaun planu nian mak atu hasa'e produtividade hosi agrikultura kafé iha Timor-Leste, hasa'e qualidade hosi kafé ne'ebé prodús no prosesa dulas kafe, no atu loke asesu ba merkadu premiu sira iha rejionál no globál.

### 3.3 Objetivu Kuantitativu sira

PNDSK ezije ba aumentu signifkativu iha produtividade no melloria ba qualidade durante halao planu ne'e. Tuirmai iha kraik mak objetivu longu-prazu xave sira atu realiza durante períodu implementasaun planu nian.

- Halo produsaun kafé Timor-Leste sa'e dala rua no iha 2030 to'o tonelada 20.000 kada tinan
- Qualidade aumenta siginifkativamente no sai hanesan sasukat ida liuhosi persentajen hosi grau sira ne'ebé fa'an ho nivel presu especialidade no prémiu to'o iha 2030.
- Aumentu 270% hosi valór esportasaun Kafé Timor-Leste nian to'o iha 2030

Atu hasa'e produtividade no aumenta qualidade mak esensial ba indústria nia susesu. Impaktu ba rendimentu no kresimentu ekonómiku mak apresenta iha *Figura 5*.





### 3.4 Prinsípiu Orientadór sira

PNDSK iha prinsípiu orientadór 5. Prinsípiu hirak-ne'e sei tulun atu aseguira katak planu ne'e mak realista no hatán ba produtór kafé horaiki'ik sira-nia nesesidade sira. Prinsípiu hirak-ne'e mak:

1. Bazeia-ba-evidénsia: promove utilizausaun métopu peskiza sólidu atu buka-hatene buat ne'ebé serve di'ak liu.
2. Foku ba to'os-na'in horaiki'ik sira: fó prioridade ba to'os-na'in horaiki'ik sira-nia nesesidade.
3. Sustentabilidade: sempre aseguira sustentabilidade sosiál no ambientál.
4. Kolaborasaun: promove kolaborasaun no transparénsia entre parte-interesada sira
5. Inklusaun: suporta partisipasaun no hakbiit fetu no grupu dezvantajen sira-seluk.

### 3.5 Ligasaun ho Timor-Leste nia Planu Estratéjiku ba Dezenvolvimentu, Planu Estratéjiku MAP nian (2014-2020), no Planu Operasionál Médiu-Termu MAP nian 2014-2018

PNDSK mak aliñadu ho governu nia Planu Estratéjiku ba Dezenvolvimentu Nasionál 2011-2030 (PED) no harii hosi Planu Estratéjiku MAP (PE) 2014-2020. Objetivu dezenvolvimentu nian hosi PE 2020 mak atu hasa'e no hadi'ak rendimentu no buka-moris rurál sira no hamenus kiak, no atu hadi'ak seguransa ai-han no nutrisaun ba umakain sira. PE 2020 ne'e mak suporta tranzisaun hosi agrikultura subsisténsia to'o agrikultura komersiál no sei promove sustentabilidade ambientál no konservasaun ba rekursu naturál sira. PNDSK mak aliñadu tomak ho PE no kontribui diretamente hodi realiza meta no objetivu hirak-ne'e hotu.

### 3.6 Área Foku Xave no Objetivu sira

Atu bele hatán ba limitasaun sira iha setór kafé ho maneira sistemátika, PNDSK mak hanesan parte tomak ba área foku xave ka pilár neen:

1. Peskiza no Dezenvolvimentu
2. Produsaun no Produtividade
3. Kualidade no Akrésimu Valór
4. Asesu ba Merkadu no Promosaun
5. Konsumu Doméstiku no Turizmu Kafé
6. Jestaun no Koordenaun iha Setór Kafé

Objetivu estratéjiku lubuk ida mak define ba área foku ida-idak. Objetivu estratéjiku hirak-ne'e jeralmente haree ba médiu- ka longu-prazu no iha espetativa katak planu asaun anuál sira sei prepara atu



asegura katak progresu atu realiza objetivu sira bele sustenta.

### **3.6.1 Área Foku 1. Peskiza no Dezenvolvimentu (P&D)**

**Meta: Atu haforte sistema peskiza no servisu estensionista kafé nian atu nune'e sira sai responsivu tuir rekizitu no ezijénsia indústria nian**

#### **Objetivu Estratéjiku 1.1. Atu estabelese programa nasional ba peskiza kona-ba kafé no melloria ba kultura agríkola kafé nian**

Ho rekursu no apoiu adekuadu, peskiza no dezenvolvimentu (P&D) bele utiliza atu dezenvolve bá beibeik teknolojia no prátika agríkulatál sira hodi hasa'e produtividade kafé nian. Kualidade bele hadi'ak hela liuhosi avaliasaun ba teknolojia habai kafé no komprensaun di'ak liu kona-ba relasaun sira entre produsaun, prosesamentu, no kualidade. Estudu sosioekonómiku sira bele hatán ba kestaun peskiza nian relasiona ho hahalok iha nivel umakain, adosaun teknolojia, distribuisaun rendimentu nian iha kadeia akrésimu valór tomak, no asuntu sira-seluk.

Ba kurtu-prazu, MAP sei hahú atu identifika no rejista variedade lokal sira no kria kintál jermoplazma nian ne'ebé sei utiliza iha programa ba melloramentu variedade kafé sira. Timor-Leste bele mós partisipa iha Provasaun Variedade Multilokalizasaun Internasionál ne'ebé jere hela daudaun liuhosi Peskiza Kafé Mundiál (WCR). Ba médiu- no longu-prazu, MAP bele dezenvolve rasik nia programa melloramentu variedade kafé hodi fornese variedade di'ak liután ba setór kafé.

#### **Indikadór sira ne'ebé sei hatudu Susesu**

- Unidade peskiza kafé harii tiha ona iha MAP nia laran ho alokasaun fundus no pesoál natoon
- Mapeamentu kona-ba kompozisaun jenétiku hosi variedade kafé sira iha Timor-Leste kompleta tiha ona
- Kintál jermoplazma ho koleksaun hosi variedade kafé lokal
- Ai-hun inan sira identifika tiha ona ba multiplikasaun fini no ai-oan
- Estudu no avaliasaun selesionadu sira kompleta tiha ona
- Provasaun Variedade Multilokalizasaun Internasionál WCR nian hahú ona
- Rede to'os demonstrasaun estabelese ona ho jestaun hosi to'os-na'in sira rasik

#### **Inisiativa Xave sira**

- Hala'o estudu sosioekonómiku kona-ba setór kafé iha Timor-Leste
- Atualiza facilidade sira, inklui laboratóriu no fatin provasaun sira iha terrenu

- Dezenvolve/atualiza viveiru sira ba produsaun ai-oan
- Estabelese programa hodi hadi'ak variedade kafé sira
- Hala'o provasaun agronómiku ba kafé hodi determina prá-tika di'ak liu
- Estabelesimentu to'os demonstrasaun ho jestaun hosi to'os-na'in rasik uza metodolojia padronizadu

**Objetivu Estratéjiku 1.2. Atu hasa'e kapasidade iha instituisaun peskiza Timor-Leste (MAP, UNTL, ETCL, nst.) atu hala'o peskiza aplikadu kona-ba kafé no estensaun ba provasaun ka teste demonstrasaun**

Instituisaun peskiza no servisu estensionista kona-ba kafé ne'ebé bele hatán ba asuntu relevante sira liuhosi peskiza aplikadu hasoru impedimentu tanba infraestrutura la adekuada no fundus la suficiente. Meta PNDSK nian mak atu estabelese unidade ba melloria kafé nu'udar parte ida hosi MAP nia kapasidade internál. To'o iha 2030, instituisaun sira-seluk sei servisu iha kolaborasaun ho MAP. Ida-ne'e inklui koordenasaun ho MAP kona-ba kurríkulu kursu kafé no materiál ba servisu estensionista ho objetivu atu hasa'e pesoál sira-nia kapasidade no abilidade.

**Indikadór sira ne'ebé sei hatudu Susesu**

- MAP iha ona pesoál dedikadu ne'ebé servisu kona-ba peskiza no desenvolvimentu kafé nian
- Pesoál kafé sira-nia abilidade no kapasidade mak hasa'e tiha ona
- Programa transferénsia teknolojia no formasaun mak hala'o tiha ho ligasaun ba rekomendasaun sira kona-ba peskiza kafé
- Númeru pesoál ne'ebé kontrata (nomeada) nu'udar parte hosi unidade peskiza no desenvolvimentu
- Númeru kursu formasaun kapasidade kompleta ona liuhosi pesoál sira
- Númeru kurríkulu kursu ne'ebé dezenvolve tiha ona

**Inisiativa Xave sira**

- Hasa'e kapasidade rekursu umanu nian hodi halo peskiza no servisu estensionista
- Desenvolvimentu kurríkulu no programa ba formasaun
- Hala'o kursu formasaun ba formadór (FbF) kona-ba prátika agronomia bázika

**3.6.2 Área Foku 2. Produsaun no Produtividade**

**Meta: Atu hasa'e produsaun no produtividade kafé Timor-Leste nian nu'udar dalan atu asegura setór kafé ne'ebé prósperu no sustentavel**

### **Objetivu Estratéjiku 2.1. Atu hasa'e rezultadu kolleita iha kintál kafé sira liuhosi renovaun no rehabilitasaun ba plantasaun kafé sira-ne'ebé iha**

Programa R&R sei koordena liuhosi MAP no implementa liuhosi rede parseria sira. Elementu báziku programa nian sei inklui formasaun regulár ba umakain ema horaik'ik sira kona-ba PAD, forneseimentu materiál atu kuda, no estabesimentu mekanizmu apoiu finanseiru. Atensaun spesiál sei fó atu rezolve inserteza ne'ebé hasoru hosi ema horaiki'ik sira ne'ebé okupa plantasaun estadu-nian liuhosi dezenvolve modelu viavel ba plantasaun hirak-ne'e nia jestaun.

#### **Indikadór sira ne'ebé sei hatudu Susesu**

- Persentajen hosi produtór horaiki'ik sira ne'ebé adopta prátika agrikulturál di'ak liu
- Aumentu ba númeru ektare kafé rehabilita ka renova tiha ona
- Aumentu ba númeru umakain sira ne'ebé kompleta programa rehabilitasaun no atualizasaun ba kintál kafé
- Aumentu ba númeru produtór ne'ebé adopta ona prátika agrikultura di'ak liu.

#### **Inisiativa Xave sira**

- Hadi'ak produsaun ai-oan kafé nian no jestaun ba viveiru kafé nian
- Aumenta asesu ba fertilizante orgániku (n.e. adubu orgániku)
- Haforte servisu estensionista sira ba produtór kafé sira
- Haluan program kona ba R&R (taa ai-hun tuan, hasai no kuda-fali hodi troka ai-hun ne'ebé la produtivu ona)
- Haluan programa kona ba troka fali no jere ai-mahon sira iha kintál kafé sira
- Dezenvolve modelu foun ba jestaun no operasaun plantasaun estadu nian

### **Objetivu Estratéjiku 2.2. Atu promove modelu produsaun orgániku bazeia ba prátika di'ak liu ne'ebé rekoñesidu internasionalmente**

PNDSK mak rekoñese dezafiu sira hodi dezenvolve modelu produsaun orgániku bazeia ba prátika agrikultura orgánika di'ak liu. Modelu ne'e sei depende ba fonte konfiavel hosi adubu orgániku ho kualidade aas ne'ebé bele iha folin aas liu ba produtór horaiki'ik sira. Etapa ida dahuluk mak atu halo avaliasaun kona-ba fonte adubu orgániku ne'ebé uza daudaun no buka-hatene opsaun sira hodi aumenta disponibilidade adubu orgániku nian iha área-rurál sira. Modelu "orgániku tuir predefinisaun" (produsaun ne'ebé





konsidera orgániku tanba bazeia ba sistema tradisionál ne'ebé la uza insumos sira ba agrikultura) mak ladún sustentavel no sei kontinua atu kontribui ba redusaun iha produtividade. Durante implementasaun PNDSK nian, indústriá kafe tenke hetan konsensu kona-ba estratéjia ida ne'ebé bele ka la bele inklui adisaun fertilizante komersiál nian hodi hasa'e produtividade kafe. Ida-ne'e sei inklui avaliasaun kona-ba kualidade nutrisionál hosi adubu orgániku ne'ebé disponivel iha merkadu no se karik fonte hirak-ne'e bele fornese nitrojeniu, potásiu, fósforu no mikro-nutriente sira ne'ebé kintál kafe sira presiza hodi loke dalan ba kresimentu ótimu, liuliu depoizde esforsu sira ba renovasaun no rehabilitasaun kintál kafe.

#### Indikadór sira ne'ebé sei hatudu Susesu

- Rezultadu kolleita sei di'ak liu kompara ho prátika uza insumos atual ne'ebe menus
- Utilizasaun adubu orgániku nian liuhosi produtór horaiki'ik sira aumenta ona
- Aumentu ba investimentu hosi setór privadu hodi prodús fonte komersiál hosi fertilizante orgániku

#### Inisiativa Xave sira

- Asegura fonte kustu-menus ba adubu orgániku
- Hala'o análise kustu-benefísiu kona-ba protokolu fertilizasaun oioin
- Dezenvolve rekomendasaun prátika agrikulturál di'ak orgániku nian ba produtór sira
- Aumenta partisipasaun iha programa sertifikasaun orgániku

#### **Objetivu Estratéjiku 2.3. Atu fornese servisu estensionista barak liu ba produtór kafe sira horaiki'ik nian**

Programa formasaun estensaun nian ho modelu ladi'ak bele hamo-su nivel adosaun menus ba prátika di'ak liu entre agrikultór horaiki'ik sira. PNDSK mak hatán ba frakeza iha sistema servisu estensionista no foti medida sira hodi hadi'ak servisu sira-ne'ebé fornese ba produtór horaiki'ik sira.

Setór privadu halo ona knaar importante atu presta servisu estensionista ba produtór kafe sira no PNDSK sei buka atu fo importansia no haluan ba ida-ne'e. Estensionista kafe sira hosi setór privadu dalabarak simu formasaun liután ne'ebé fornese liuhosi sira-nia kompañia. Maibe estensionista públika sira, bele ka labele hetan ona asesu ba formasaun, depende ba karik sira partisipa ona iha programa sira ne'ebé finansia tiha iha pasadu liuhosi doador sira. PNDSK sei buka atu hadi'ak kualidade no konsisténsia hosi konsellu estensaun ne'ebé fornese liuhosi fonte hotu-hotu. Planu ne'e sei mós asegura katak agrikultór feto sira bele hetan asesu ba suporte estensionista nian liuhosi integra-saun jéneru iha formasaun no servisu estensionista hotu-hotu.



### Indikadór sira ne'ebé sei hatudu Susesu

- Aumentu ba númeru produtór sira-ne'ebé simu servisu estensionista
- Aumentu ba taxa nivel adosaun ba prátika di'ak liu
- Aumentu ba kapasidade ajente estensionista sira hodi presta servisu estensionista efetiva
- Aumentu ba númeru pesoál formadu kona-ba prátika agrikultura di'ak liu atu transfere ba produtór sira
- Aumentu ba ekuidade jéneru iha produsaun kafé liuhosi foku boot liu ba responsabilidade komún iha nivel umakain

### Inisiativa Xave sira

- Hala'ó avaliasaun kona-ba nesesidade ba formasaun ba ajente estensionista sira
- Dezenvolve manuál formasaun ba estensionista sira
- Dezeña materiál formasaun
- Dezenvolve perísia kona-ba kafé no koñesimentu tékniku ba estensionista husi governu nian
- Dezenvolve kintál kafé sira nu'udar fatin demonstrasaun hodi fortika prátika di'ak liu
- Prestasaun servisu estensionista efetivu
- Dezeña sistema regulár no normalizadu ba monitorizasaun no avaliasaun kona-ba nivel adosaun nst.

### **Objetivu Estratéjiku 2.4. Atu hadi'ak servisu suporte sira ba produtór horaiki'ik**

Iha possibilidade duni atu aumenta inkluziun finanseiru entre kintál na'in horaiki'ik—liuliu asesu ba konta-bankária depóziitu sira no abilidade atu haruka no simu osan liuhosi kanál movel sira hafoin servisu ne'e sai disponivel. Tanba natureza merkadu kafé ho folin no rendimentu ne'ebé tun-sa'e tuir merkadu, umakain sira bele hetan benefísiu hosi abilidade atu poupa osan, manán osan-funan, no simu no haruka osan liuhosi konta sira-ne'ebé iha funsionamentu simples no asesivel. Promosaun ba literasia finanseira no poupanza umakain sira-nian karik se la hamosu diretamente rendimentu aas liután maibé sai parte importante hosi estratéjia ne'e.

Iha kurtu-prazu, iha knaar limitadu ba kréditu hodi aumenta produtividade iha setór kafé no rendimentu sira iha nivel to'os-na'in kafé horaiki'ik. Kréditu mak ladún adekuaudu nu'udar dalan atu fasilita rekomendasaun estratejia hodi aumenta rezultadu kolleita no kualidade iha nivel to'os nian, maibé enkuandu produtividade no lukratividade sa'e, to'os-na'in horaiki'ik sira-nia abilidade atu utiliza produktu finanseiru sofistikadu liután sei mós aumenta. Programa osan-ba-servisu tenke mós konsidera hodi fó

insentivu ba rehabilitasaun, atu tulun hamenus susar ho relasaun ba konsumu umakain nian, atu buka hetan rendimentu ba lakon hirak iha kurtu prazu bainhira halo renovasaun ba kafé tuan, no rekompensa traballu iha tempu rai-udan no halais ho pagamentu sira hodi rekopera nesesidade iha konsumu umakain nian.

#### Indikadór sira ne'ebé sei hatudu Susesu

- Aumentu ba nivel inkluziun finanseiru entre to'os-na'in kafé horaiki'ik sira, relasiona ho asesu no utilizaun
- Aumentu ba volumu totál hosi poupanza formál umakain nian entre to'os-na'in sira horaiki'ik sira
- Redusaun ba kustu hodi halo negósiu ho to'os-na'in kafé horaiki'ik sira liuhosi mekanizmu pagamentu di'ak liután

#### Inisiativa Xave sira

- Servisu hamutuk ho prestadór servisu finanseiru sira atu ofere-rese kréditu pré-kolleita no asesu ba konta mikro-poupanza
- Halo pilotu ba depózitu diretu pagamentu kafé nian tama ba konta depózitu sira iha 2019
- Avaliasaun kona-ba nesesidade produtór horaiki'ik sira-nian no dezeña produktu finanseiru adaptadu spesífiku hodi hatán ba demanda tuir aumentu ba produtividade iha setór kafé
- Dezeña programa osan-ba-traballu hodi fó insentivu ba rehabilitasaun kintál kafé nian
- Fo advokasia hodi atu aumenta servisu merkadu suportivu

### **Objetivu Estratéjiku 2.5. Atu aumentu totál númeru ektare sira ba produsaun kafé**

Timor-Leste iha ambiente diversu ho altitude no zona agro-klimátika oioin. Iha oportunidade sira hodi identifika área foun sira atu bele introdús kafé no atu determina variedade ho karakterístika di'ak liu ba produsaun iha kondisaun hirak-ne'e. Ida-ne'e mak importante liu tanba mudansa ba kondisaun klimátika no aumentu ba temperatura globál sei bele halo impaktu negativu maka'as ba produsaun kafé nian, liuliu ba variedade kafé Arabica sira. Sei importante tebes katak esforsu hirak-ne'e la hamosu des-florestasaun no katak kafé bele introdús ba sistema agrikultura agro-florestál sustentavel ida.

#### Indikadór sira ne'ebé sei hatudu Susesu

- Aumentu númeru ektare sira foun foin kuda ho kafé
- Aumentu ba totál númeru ektare sira hosi produsaun kafé

#### Inisiativa Xave sira

- Identifika área produtivu foun ba produsaun kafé

- Hala’o avaliasaun sira hodi asegura katak kafé mak introdús tuir sistema agro-florestál sustentavel
- Fornese servisu estensionista no viveirus ai-oan ba produtór ka to’os nain foun sira.

### 3.6.3 Área Foku 3. Kualidade no Akrésimu Valór

*Meta: Atu realiza setór kafé ho produsaun sustentavel ne’ebé orienta liuhosi kualidade*

#### **Objetivu Estratéjiku 3.1. Atu estabelese sistema produsaun orienta liuhosi kualidade**

Esforsu atu hadi’ak kualidade mak hahú ho produtór horaiki’ik sira. Edukasaun ba produtór sira kona-ba importánsia kualidade no oinsá sira bele hasa’e kualidade ba sira-nia kafé mak importante tebes. Ba to’os-na’in sira ne’ebé fa’an kafé-fuan fresku, nia foka liu ba atu asegura kualidade kafé-fuan nian liuhosi kontrolu ba produsaun no prosesu ku’u. Ba to’os-na’in sira ne’ebé prosesa dulas sira-nia kafé-fuan atu sai kafé kulit-mutin, iha mós nesesidade ba kontrolu di’ak liu ba prosesu pulpasaun, fermentasaun, no habai. Iha kazu balu, mudansa hosi prosesamentu iha uma ba instalasaun prosesamentu eskala ki’ik to’o médiu bazeia-iha-komunidade bele sai dalan efisiene liu atu hadi’ak kontrolu ba kualidade.

Padraun simples sira sei utiliza atu tulun to’os-na’in sira no parte-interesada sira-seluk atu haree ketaketak nivel diferente hosi kualidade kafé-fuan no kafé kulit-mutin. Parte-interesada indústria sira sei enkoraja atu utiliza padraun hirak-ne’e no liga presu sosa nian ba kafé-fuan no kulit-mutin ho kualidade atu fornese insentivu klaru ba melloria kualidade. Importante mós atu asegura katak kafe sira ho kualidade diak ne’ebe identifikadu no sei haketak hosi lote kualidade menus sira. Planu ne’e ezije ba dezvoltimentu sistema rastreamentu kafé hodi habele ka loke dalan ba indústria hodi trasa-tuir kafé sira-nia orijin no atu fornese sistema hodi mantein rejistu ne’ebé di’ak liu.

#### **Indikadór sira ne’ebé sei hatudu Susesu**

- Kualidade kafe ne’ebe aumentadu sei demonstrada liuhosi aumentu ba persentajen kafé ne’ebé fa’an ho presu prémiu ba merkadu esportasaun
- Aumentu ba kontajen koko-kopu médiu sira ba kafé sira iha Timor-Leste ( durante kompetisaun koko-kopu anuál)

#### **Inisiativa Xave sira**

- Dezenvolvimentu padraun kualidade ho lolos liuhosi konsultasaun públiku/privadu
- Fó suporte ba presu bazeia-ba-kualidade iha nivel to’os kafé nian





- Iha mudansa ba unidade prosesamentu ho eskala-komunidade
- Hasa'e kapasidade prosesamentu iha nivel prosesamentu hotu-hotu

**Objetivu Estratéjiku 3.2. Atu kria oportunidade ba akrésimu valór boot liu sira hanesan mekanizmu presu orienta hosi prémiu (ka abonu) no eskema sustentabilidade no sertifikasaun sira**

Hasa'e presu ne'ebé to'os-na'in kafé sira hetan ba sira-nia kafé bele multiplika benefísiu sira hosi produsaun ne'ebe a'as liu. PNDSK mak enkoraja esforsu sira hodi aumenta liutan akrésimu valor ba kafé sira iha Timor-Leste. Estratéjia ne'e rekoñese katak kafé sira ho qualidade aas mak fa'an ho presu prémiu aas liu no iha volatilidade presu ne'ebe menus liu duké kafé grau-merkadoria nian<sup>1</sup>. Merkadu valór-aas ba kafé Arabica especialidade mak estabelese metin ona no kontinua nu'udar segmentu ho kresimentu lalais liu hosi merkadu konsumu kafé nian iha Estados Unidos, nune'e mós iha país sira-ne'ebé iha konsumu kafé boot iha Europa Norte, Australázia, no parte balun iha Ázia. Merkadu especialidade nian ba kafé Robusta mós komesa hatudu kresimentu.

Indústria global kafé nian kontinua segmentasaun ba oportunidade foun sira ne'ebé sublinha hela liuhosi transparénsia iha kadeia fornimentu kapasidade atu trasa-tuir produktu nia orijin, no parseiru kadeia valór no konsumidór sira-ne'ebé koñese malu. “Laloran-datuluk” nudar kafe ne'e ho movimentu ida atu prodús kafé sai hanesan produktu artesanataria qualidade-aas duké kafe merkadoria valór-menus. Segmentu merkadu ida-ne'e hatudu kresimentu lalais hodi sai indústria multi-biliaun dólar nian ho kresimentu kontinua ba demanda no koñesimentu. Asesu ba merkadu ne'e sei depende ba melloramentu sira iha faze hotu-hotu produsaun nian, hosi hadi'ak produsaun kafé nian, kolleita, no prosesamentu to'o esforsu sira hodi harii relasaun forte liu entre produtór kafé, komersiante no empreza sira-ne'ebé sona kafé. Atu harii ligasaun merkadu hirak-ne'e sei sai komponente xave ida ba estratéjia promosaun merkadu.

Oportunidade ida-seluk mak atu aumenta valór liuhosi eskema sertifikasaun sira. Kafé sira-ne'ebé hetan sertifikasaun ka verifikasaun independente liuhosi eskema sertifikasaun parte terseiru mak hamutuk hanaran hanesan “kafé sustentavel” sira. Hirak-ne'e inklui kafé sira sertifikada hanesan orgániku, FairTrade (komérsiu justu), Rainforest Alliance (Aliansa Ai-laran ka floresta tropical), UTZ, Bird Friendly (Amigavel ba Manu sira), no sertifikasaun seluk barak. Folin prémiu ne'ebé selu ba to'os na'in iha eskema hirak-ne'e nia okos bele oferese oportunidade sira atu aumenta produtór sira-nia rendimentu. Maibé, sertifikasaun sira mesak de'it labele garante aumentu substansiál ba presu ne'ebé selu ba produtór sira; kafé si-



<sup>1</sup>Kafé sira ho kontajen koko-kopu aas liu pontu 80 iha formatu koko-kopu SCA nian.

ra-ne'e tenke mós iha kualidade 'kopu' nian ne'ebé aas tebes. Kafé sustentavel sira orientadu ba kualidade sei tulun atu asegura setór sustentavel no lukrativu liu.

#### Indikadór sira ne'ebé sei hatudu Susesu

- Volumu total aumentadu iha esportasaun kafe tuir eskema sustentabilidade no sertifikasaun
- Presu aumentadu hodi selu ba produtór sira iha kintál kafé
- Persentajen aumentadu hosi totál presu FOB ne'ebé simu husi produtór sira
- Proporsaun aumentadu hosi kafé sira ne'ebé esporta ho pré-miu hosi presu kafé merkadoria nian

#### Inisiativa Xave sira

- Hadi'ak no hasa'e produsaun kafé ne'ebé sustentável
- Kria ona ligasaun merkadu sira entre produtór no sosa-na'in sira
- Aumenta koñesimentu kona-ba padraun sira ba sustentabilidade
- Dezenvolve kapasidade jestaun informasaun atu suporta rastreabilidade

### 3.6.4 Área Foku 4. Asesu ba Merkadu no Promosaun

**Meta:** *Atu aumenta kompetitividade kafé Timorensé sira-nian liuhosi hadi'ak asesu ba merkadu no koñesimentu kona-ba kafé Timorensé sira iha merkadu rejionál no globál sira*

#### **Objetivu Estratéjiku 4.1. Atu aumenta efisiénsia iha kadeia forneshimentu merkadu internál**

Timor-Leste nia kadeia forneshimentu hasoru hela problema ho kustu tranzasaun sira-ne'ebé aas (transporte, prosesamentu, barreira administrativa, nst.), ne'ebé hamenus lukratividade hosi presu esportasaun finál ba prosesadór no komersiante sira ne'ebé selu presu menus liu ba produtór sira hodi balansa sira-nia kustu aas. Iha potenciál ba produtór sira horaiki'ik atu bele hetan persentajen aas liu hosi presu esportasaun finál se karik hadi'ak sistema merkadu internál nian. PNDSK enfazia nesésidade ba asesu di'ak liu ba merkadu internál sira hodi hasai tiha barreira sira hanesan infraestrutúra rurál ne'ebe ho kondisaun fraku. Parte-interesada sira presiza envolve an iha esforsu advokasia ba hadiak estrada rurál iha área prinsipál ba produsaun kafé. ACT bele halo knaar xave iha advokasia ne'e, no servisu besik-malu ho governu atu identifika fatin sira-ne'ebé presiza atensaun imediatu. Tenki enkoraja investimentu hosi setór privadu ba infraestrutúra prosesamentu rurál. Idealmente, produtór eskala-ki'ik sira tenke hela distánsia la'o oras rua de'it ba iha fatin facilidade prosesamentu kafé.

#### Indikadór sira ne'ebé sei hatudu Susesu

- Numeru kilométru estrada rural aumentadu ne'ebé reabilita iha área produsaun kafé
- Iha redusaun ba tempu médiu ne'ebe presiza wainhira lori kafé hosi kintál kafé nian to'o FOB
- Redusaun ba kustu tranzasaun médiu sira hosi kintál kafé to'o FOB

#### Inisiativa Xave sira

- Hadi'ak priorizasaun ba reparasaun no atualizasaun estrada sira
- Hadi'ak rede estrada nian hosi to'os-kafé to'o portu

#### **Objetivu Estratéjiku 4.2. Atu aumenta ligasaun merkadu sira ho sosa-na'in kafé rejionál no globál sira**

Atu aumenta asesu ba informasaun kona-ba produsaun kafé nian iha Timor-Leste no lori kafé globál mundu nian mai Timor-Leste nu'udar dalan di'ak atu aumenta espozisaun ba Timor-Leste nia orijin kafé úniku. Dezenvolvimentu programa komunikasaun direcionado ba merkadu konsumidór xave sira mak nudar parte importante hosi estratéjia ne'ebe luan liu atu aumenta kriasaun valór liuhosi harii ligasaun ho merkadu xave sira. Festival Kafé Timor no kompetisaun asociadu ho qualidade mak fornese plataforma anuál atu haforte kadeia valór no ligasaun merkadu sira no sai hanesan plataforma exelente ba atividade promocionál.

#### Indikadór sira ne'ebé sei hatudu Susesu

- Numeru sosa-na'in internasionál sira aumentadu ne'ebé asiste Festival Kafé Timor
- Númeru ligasaun merkadu aumentadu ne'ebé fasilita ona hanesan rezultadu hosi atividade promosaun sira
- Aumentu ba disponibilidade informasaun kona-ba produsaun kafé nian iha Timor-Leste iha merkadu konsumidór sira.

#### Key Initiatives

- Dezenvolve estratéjia komersializasaun no komunikasaun hodi promove Timor-Leste nia kafé
- Suporta partisipasaun indústrria nian iha espozisaun rejionál no globál atu promove kafé qualidade aas Timor-Leste nian
- Identifika no simu sosa-na'in internasionál sira iha Festival Kafé Timor tinan-tinan
- Hala'o viajen promocionál indústrria kafé Timor-Leste nian ba merkadu konsumidór

### 3.6.5 Área Foku 5. Konsumu Doméstiku no Turizmu Kafé

*Meta: Atu promove konsumu doméstiku kafé nian nu'udar dalan ida atu hasa'e kompetitividade indústrria kafé nian no desenvolve merkadu doméstiku ba kafé*

#### **Objetivu Estratéjiku 5.1. Atu desenvolve indústrria kafé retalle lokál lukrativu no vibrante**

Iha konsumu kafé barak iha Timor-Leste: maioria kafe hirak ne'e prodús hela iha Timor-Leste, ho kafé balun sosa hafoin sona tiha no umakain balun sosa kafé-moos iha merkadu lokál hodi sona rasik iha uma. Kafé solúvel importadu no produktu "3-iha-1" (kafé, masin-midar, substitute susu-been) mós populár iha merkadu lokál. Aumentu ba konsumu doméstiku mak bele fó oportunidade ba dalan foun hodi fa'an kafé ne'ebé prodús hela iha Timor-Leste. Esforsu sira hodi hadi'ak qualidade sona no prepara kafé iha loja-kafé no restaurante sira iha Timor-Leste bele mós halo impaktu pozitivu ba imajen marka kafé nian ein-jerál ba nasaun ne'e nia indústrria kafé.

Indikadór sira ne'ebé sei hatudu Susesu

- Númeru servisu-na'in profisionál kualifikadu aumentadu iha indústrria kafé retalle
- Aumentu ba totál númeru formasaun ne'ebé fornese kona-ba prosesamentu, sona kafé no servisu barista nian
- Aumentu ba volumu no valór hosi kafé doméstiku iha Timor-Leste

Inisiativa Xave sira

- Hasa'e abilidade hodi sona no prepara kafé
- Hala'o kompetisaun ba barista sira
- Desenvolvimentu no adosaun formasaun akreditadu ba persoál sira-ne'ebé serve kafé

#### **Objetivu Estratéjiku 5.2. Desenvolve atividade turizmu relasiona ho Kafé**

Turizmu relasiona ho kafé bele kria oportunidade liután ba kriasaun valór ba setór kafé no reforsa esforsu sira atu desenvolve merkadu nixu foun no especialidade nian. Turizmu relasiona ho kafé bele aumenta demanda ba produktu retalle valór aas hanesan kafé sona no bebida kafé especialidade. Atividade sira-seluk hanesan vizita no viajen ba to'os-kafé bele tulun atu kria oportunidade rendimentu tan ba comunidade produtór kafé sira. Desenvolvimentu experiénsia ba vizitante kafé ne'ebé harii hosi Timor-Leste nia istória kafé úniku bele mós halo parte boot hodi hasa'e koñesimentu kona-ba Timor-Leste nia kafé sira globalmente.





#### Indikadór sira ne'ebé sei hatudu Susesu

- Aumentu ba númeru turista internasionál ne'ebé partisipa iha viajen kafé ne'ebé organiza iha Timor-Leste
- Timor-Leste nomeadu nu'udar fatin Patrimóniu Mundiál UNESCO nian.
- Aumentu ba númeru comunidade sira ne'ebé hetan benefí-siu hosi turizmu kafé nian

#### Inisiativa Xave sira

- Estabelese itineráriu sira ba viajen turístiku kafé nian sira
- Dezenvolve mensajen unifikadu kona-ba Timor-Leste nia kafé sira
- Promosaun ba parseria públiku-privadu hodi promove turizmu kafé nian

### **3.6.6 Área Foku 6. Jestaun no Koordenasau iha Setór Kafé**

***Meta: Atu iha setór kafé ativu no vibrante ho parte-interesada sira servisu hamutuk hodi realiza susesu setór nian***

#### **Objetivu Estratéjiku 6.1. Atu implementa Planu Nasionál ba Dezenvolvimentu Setór Kafé**

Susesu hosi Planu Nasionál ba Dezenvolvimentu Setór Kafé hodi hadi'ak produsaun, hasa'e qualidade, no dezenvolve merkadu espesialidade sei depende ba koordenasau hamutuk iha kadeia valór tomak no mós entre governu, setór privadu, no parte-interesada sira-seluk. Ida-ne'e sai xave hodi implementa planu ne'e ho susesu.

#### Indikadór sira ne'ebé sei hatudu Susesu

- Sorumutu regulár atu koordena atividade sira
- Monitorizasaun no avaliasaun tuir tempu oportunu kona-ba implementasaun PNDSK
- Dezenvolvimentu no implementasaun susesavel ba Planu Asaun Anuál PNDSK durante períodu tinan 2019-2030

#### Inisiativa Xave sira

- Estabelese Ekipa Implementasaun PNDSK
- Konvoka konsultasaun públiku-privadu regulár kona-ba limitasaun sira iha setór kafé
- Promosaun ba dezenvolvimentu kontinua hosi ACT no entidade sira-seluk
- Estabelese sistema monitorizasaun no avaliasaun atu sukat dezempeñu iha setór laran

## **Objetivu Estratéjiku 6.2. Atu dezenvolve no implementa sistema rekollamentu dadus ba kafé**

Daudaun ne'e, falta sistema konfiavel hodi rekolla dadus kona-ba kafé. Ida-ne'e nu'udar frakeza inerente. MAP daudaun ne'e seidauk iha sistema internál ho kapasidade atu rekolla, organiza, analiza, no fahe informasaun no dadus kona-ba dezempeñu no tendénsia sira iha setór kafé. PNDSK mak hahú implementa etapa sira hodi hadi'ak sistema atuál no atu introdús metodolojia foun sira-ne'ebé bele aumenta konfiabilidade ba dadus kona-ba produ-saun, rezultadu no dezempeñu.

### **Indikadór sira ne'ebé sei hatudu Susesu**

- Estimativa sira kona-ba produsaun kafe tinan-tinan aumen-ta akuradu ka ezatidaun no konfiansa
- Estatística sira kona-ba dezempeñu no rezultadu iha setór kafé mak preparadu tiha ona liuhosi konsensu ida iha in-dústria nia laran
- Folla balansu kafé nian preparadu ona kada tinan

### **Inisiativa Xave sira**

- Dezenvolvimentu metodolojia no matadalan sira kona-ba oinsá atu rekolla no halo reportajen kona-ba dadus kafé nian
- Hala'o levantamentu sira iha kintál kafé sira hodi rekolla dadus kona-ba produsaun kafé
- Dezenvolvimentu sistema sira hodi monitoriza no avalia dezempeñu setór kafé nian





**4.**

**PLANU**

**IMPLEMENTASAUN**

**BA ESTRATÉJIA**



Estratéjia ne'e inklui mapa ho dalan realistiku no klaru kona-ba oinsá atu hadi'ak koordinasaun iha industria kafé. Planu implementasaun ne'e deskreve hela atividade xave sira. Kuaze atividade balun bele hahú kedas ona ho kustu adisionál mínimu. Programa sira-seluk sei iha kustu boot, ka presiza tempu naruk atu implementa. Tanba indústrria hasoru daudaun dezafiu balun ne'ebé to-dan tebes (rezultadu kolleita ne'ebé tun-sa'e maka'as, qualidade menus, peste no moras sira, nst.), intervensaun sira-ne'ebé bele hamosu rezultadu imediatu sira tenke balansa hasoru programa longu-prazu.

#### Atividade Implementasaun Xave sira

Servisu prinsipál atu hala'o durante períodu estratéjia nian mak apresenta iha kraik (haree *Tabela 2*). Iha deskrisaun kona-ba atividade ida-idak, parte responsavel atu hala'o atividade, tempu prazu ba atividade, rezultadu antesipada, no dalan sira oinsá atu sukat susesu ka realizasaun objetivu nian.





**Tabela 2. Matríz ba Atividade Implementasaun**

ÁREA FOKU/ OBJETIVU ESTRATÉJIKU /ATIVIDADE	DESKRISAUN KONA-BA OBJETIVU/ATIVIDADE	PARTE- INTERESADA NE'EBÉ RESPONSAVEL	REZULTADU ANTESIPADU
<b>ÁREA FOKU 1</b>	<b>Peskiza no Dezenvolvimentu</b>		
<b>OBJETIVU ESTRATÉJIKU 1.1</b>	<b>Atu estabelese programa nasonál ba peskiza no melloramentu kultura agríkola kafé nian</b>		
<b>Atividade 1.1.1</b>	Hala'õ teste jenétiku ba estoke fini lokál iha MAP no Cooperativa Café Timor (CCT) -nia viveiru sira no, bainhira viavel, iha fatin seluk ne'ebé "variedade" spesífiku sira mak uza hodi fornese kafé musan nu'udar fini	MAP/DNPEIG/ DNCPI Setór privadu PDs Org. Internasionál (WCR)	Kompozisaun jenética variedade sira-nian identifika ona no estoke ai-oan ba viveiru sira hadi'ak tiha ona
<b>Atividade 1.1.2</b>	Hala'õ levantamentu kona-ba kultura agríkola kafe Arabica no Robusta hodi dokumenta nivel peste no moras	MAP/DNPEIG/ DNCPI	Análize risku peste inisial kompletu ona
<b>Atividade 1.1.3</b>	Halo levantamentu kona-ba rai no kondisaun nutrisaun ai-horis kafé nian iha área produsaun kafé, liuhosi foti amostra rai no ai-tahan ba análise	MAP/DNPEIG/ DNCPI Lab Int'l Konsultór Internasionál	Levantamentu kompletu ona no rekomendasaun ba fertilizante dezenvolve tiha ona
<b>Atividade 1.1.4</b>	Estabelese koleasaun (jardín botániku) hosi variedade lokál Arabica no Robusta nian ne'ebé bele uza iha programa hadi'ak jenética kafé nian iha futuro	MAP/DNPEIG/ DNCPI Konsultór Int'l Setór privadu	Jardín botániku variedade kafé nian harii ona
<b>Atividade 1.1.5</b>	Inisia programa hadi'ak jenética kafé nian liuhosi partisipasaun iha provasaun variedade internasionál WCR nian	MAP/DNPEIG/ DNCPI Org. Internasionál (WCR)	Provasaun variedade Int'l estabelese ona
<b>Atividade 1.1.6</b>	Hala'õ provasaun iha terrenu ba tempu badak iha kintál kafé jere hosi to'os-na'in sira-nian (iha parseria ho organizasaun internasionál) ( <a href="https://worldcoffeere search.org/work/-farm-demonstration-trial-network/">https://worldcoffeere search.org/work/-farm-demonstration-trial-network/</a> )	MAP/DNPEIG/ DNCPI Org. Internasionál (WCR)	X número provasaun peskiza demonstrasaun estabelese ona
<b>Atividade 1.1.7</b>	Hala'õ levantamentu kona-ba produtór horaiki'ik sira	MAP/DNPEIG/ DNCPI/DNAHE	Pelumenus estudu sosioekonómiku x kompletu no rezultadu fahe ona

ÁREA FOKU/ OBJETIVU ESTRATÉJIKU /ATIVIDADE	DESKRISAUN KONA-BA OBJETIVU/ATIVIDADE	PARTE- INTERESADA NE'EBÉ RESPONSABEL	REZULTADU ANTESIPADU
<b>OBJETIVU ESTRATÉJIKU 1.2</b>	<b>Atu hasa'e kapasidade iha instituisaun peskiza Timor-Leste nian (MAP, UNTL, ETCI, nst.) atu hala'o peskiza aplikadu no provasaun demonstrasaun kona-ba kafé</b>		
<b>Atividade 1.2.1</b>	Kria unidade ba peskiza no dezenvolvimentu kafé nian iha MAP nia laran	MAP/DNCPI/ DNPEIG	Unidade dedika ba peskiza estabesidu no iha ona pesoál iha MAP
<b>Atividade 1.2.2</b>	Hala'o avaliasaun kona-ba nesiedade sira hodi determina kuadru pesoál no fasilidade/ekipamentu laboratóriu nesésáriu ba programa nasionál ba peskiza iha setór kafé	MAP/DNCPI/ DNPEIG	Avaliasaun nesiedade kompletu ona no rekomendasaun apresenta ona
<b>Atividade 1.2.3</b>	Hala'o avaliasaun/revizaun liuhosi pár sira kona-ba tratamentu to'os demonstrasaun sira-ne'ebé iha ona, ho atensaun partikulár ba tékniku kuda, hanali/ko'a ai-sanak, no preparasaun adubu orgániku	MAP/DNCPI/ DNPEIG	Revizaun hosi pár kona-ba to'os-kafé demonstrasaun atuál kompletu ona
<b>Atividade 1.2.4</b>	Dezenvolve metodolojia no matadalan sira kona-ba oinsá atu hala'o peskiza aplikadu no provasaun demonstrasaun iha to'os governu nian no to'os-kafé sira	MAP/DNCPI/ DNPEIG Setór privadu Konsultór Int'l	Metodolojia no matadalan estabesele ona
<b>Atividade 1.2.5</b>	Dezenvolve sistema rekollamentu dados—koñesidu hanesan Sistema Informasaun Jeográfika (GIS)—hodi determina produsaun, produtividade, no rezultadu hosi kolleita	MAP/DNPEIG/ DNCPI	Pilotu kompletu ona ba sistema rekollamentu dados GIS
<b>ÁREA FOKU 2</b>	<b>Produsaun no Produtividade</b>		
<b>OBJETIVU ESTRATÉJIKU 2.1</b>	<b>Atu hasa'e rezultadu kolleita iha to'os-kafé liuhosi renovasaun no reabilitasaun ba plantasaun kafé sira-ne'ebé eziste</b>		
<b>Atividade 2.1.1</b>	Halo mapeamentu kona ba hosi esforsu sira ba renovasaun no reabilitasaun ne'ebé parte-interesada sira hotu halao hela(setór públiku no privadu, ONGs, nst.)	MAP/DNCPI/ DNPEIG	Iha ona mapa hosi área no koordenasaun ba esforsu sira
<b>Atividade 2.1.2</b>	Asegura katak selesaun variedade no fini nian iha viveiru kafé sira mak apropriadu, halo tur protokolu multiplikasaun ne'ebé estabesele ona, no atinji duni objetivu renovasaun nian	MAP/DNCPI/ DNPEIG	Revizaun kona-ba prosedimentu selesaun kompletu ona no melloramentu halo ona
<b>Atividade 2.1.3</b>	Mantein viveiru kafé sira no multiplika ai-oan kafé foun hodi utilizasaun iha iniciativa R&R	MAP/DNCPI/ DNPEIG	Aumenta número ai-oan foun multiplika ona



ÁREA FOKU/ OBJETIVU ESTRATÉJIKU /ATIVIDADE	DESKRISAUN KONA-BA OBJETIVU/ATIVIDADE	PARTE- INTERESADA NE'EBÉ RESPONSABEL	REZULTADU ANTESIPADU
Atividade 2.1.4	Hala'o programa R&R ho setór públiku no privadu sira iha to'os-kafé husi to'os-na'in horaiki'ik sira nian	MAP/DNCPI Produtór Setór privadu CCT ONGs PDs	Ai-oan númeru X fahe ona  Umakain númeru X foin hahú R&R  Ektare númeru X renova no reabilita ona
Atividade 2.1.5	Kompleta análise kona-ba opsaun sira atu hadi'ak jestaun ba plantasaun kafé estadu nian no halo pilotu hosi opsaun preferidu	MAP/DNCPI/ Ministériu Justisa/DN Terras e Propriedade	Jestaun di'ak liu ba rai plantasaun estadu
<b>OBJETIVU ESTRATÉJIKU 2.2</b>	<b>Atu promove modelu produsaun orgániku bazeia ba prátika di'ak ho rekoñesimentu internasionál</b>		
Atividade 2.2.1	Hala'o revizaun liuhosi pár sira kona-ba manuál formasaun kafé ne'ebé iha no harmoniza konteúdu ba formasaun entre parte-interesada indústriá kafé sira-hotu	MAP/DNCPI/ DNAHE ONGs Setór privadu Komunidade sira	Revizaun kona-ba manuál formasaun produsaun kafé ne'ebé eziste kompletu no harmoniza tiha ona
Atividade 2.2.2	Dezenvolve manual proporiu kona-ba preparasaun no aplikasaun adubu orgániku/kompostu nian lolos	MAP/DNCPI/ DNPEIG	Manuál no rekomendasaun kompletu ona
Atividade 2.2.3	Halo revizaun no fó-sai manuál nasionál atualizadu kona-ba prátika di'ak liu sira atu bele adopta sistema estensionista governu nian	MAP/DNCPI/ DNPEIG	Manuál kompletu no fahe ona ba ajente estensionista
Atividade 2.2.4	Identifika fonte fertilizante orgániku no komersiál no dezenvolve nivel aplikasaun ne'ebe rekomenda tiona	MAP/DNCPI/ DNPEIG Fornesidór entrada hosi Setór Privadu	Fonte komersiál identifika no suporta ona
Atividade 2.2.5	Konduta análise kustu-benefisiu hodi halo komparasaun entre produsaun orgániku ho produsaun uza fertilizante komersiál, no produsaun uza insumo (agrikula) lokál sira	MAP/DNCPI/ DNPEIG	Análize kompletu no rekomendasaun fornese no fahe ona
<b>OBJETIVU ESTRATÉJIKU 2.3</b>	<b>Atu fornese servisu estensionista liután ba produtór kafé horaiki'ik sira</b>		
Atividade 2.3.1	Halo revizaun ba modelu servisu estensionista (públiku, privadu, ONG) no sistema forneseimentu formasaun no dezenvolve modelu foun ba parseria entre prestadór formasaun governu no privadu.	MAP/DNCPI/ DNAHE ONGs Setór privadu	Revizaun kompletu no rekomendasaun halo ona hodi hadi'ak modelu

ÁREA FOKU/ OBJETIVU ESTRATÉJIKU /ATIVIDADE	DESKRISAUN KONA-BA OBJETIVU/ATIVIDADE	PARTE- INTERESADA NE'EBÉ RESPONSABEL	REZULTADU ANTESIPADU
Atividade 2.3.2	Halo mapeamentu kona-ba esforsu servisu estensionista entre parte-interesada setór privadu hotu no identifika área jeográfiku ne'ebé sobreposisaun/hanehan-malun no área jeográfiku ne'ebé falta rekursu servisu estensionista sira	MAP/DNCPI/ DNAHE Setór privadu ONGs	Mapeamentu kompletu ona no esforsu sira koordena ona
Atividade 2.3.3	Revee no harmoniza publikasaun formasaun estensionista sira hosi setór públiku no privadu hodi asegura abordajen konsistente relasiona ho esforsu ba renovasaun no rehabilitasaun no fatin demonstrasaun	MAP/DNCPI/ DNAHE Setór privadu ONGs	Abordajen harmonizadu adopta tiha ona
Atividade 2.3.4	Fó formasaun ba ofisiál estensionista sira kona-ba jestaun to'os-kafé orgániku no métodu prosesamentu iha to'os laran, inklui tékniku lolos atu habai kafé	MAP/DNCPI/ DNAHE	Kapasidade di'ak liu hosi ajente estensionista
Atividade 2.3.5	Inisia transferénsia koñesimentu kona-ba prátika agrikultura di'ak liuhosi formasaun, ka midia seluk, ho alvu katak hato'o diretamenta ba agrikultores ka liuhosi ofisiál estensionista/terrenu	MAP/DNCPI/ DNAHE	To'os-na'in kafé sira ha ona koñesimentu no kapasidade di'ak liu
<b>OBJETIVU ESTRATÉJIKU 2.4</b>	<b>Atu hadi'ak servisu suporte ba produtór horaiki'ik sira</b>		
Atividade 2.4.1	Halo pilotu hosi programa ida ho depózitu diretu hosi pagamentu kafé tama ba konta depózitu sira iha 2019	Instituisaun servisu finanseiru MAP/DNCPI Setór privadu Komunidade sira	Aumenta númeru produtór ne'ebé partisipa iha pilotu programa depózitu diretu
Atividade 2.4.2	Dezeña no halo pilotu hosi programa osan-ba-servisu hodi fó insentivu ba rehabilitasaun plantasaun kafé	Instituisaun servisu finanseiru MAP/DNCPI Setór privadu Komunidade sira PDs	Aumenta númeru produtór envolve iha programa osan-ba-traballu
Atividade 2.4.3	Hala'o avaliasaun kona-ba to'os-na'in horaiki'ik sira-nia nesesidade no dezeña produktu finanseiru adaptadu hodi hatán ba demanda ba kresimentu produtividade setór kafé nian	Instituisaun servisu finanseiru MAP/DNCPI Setór privadu Komunidade sira	Avaliasaun kompletu no rekomendasaun fahe ona X númeru hosi produktu finanseiru ne'ebé introdús ona
Atividade 2.4.4	Introdús servisu sira hodi hadi'ak fluksu-osan ba to'os-na'in sira ba períodu kurtu-prazu (tempu kolleita) no longu-prazu, no fornese rede seguransa finanseiru hodi jere risku sira (n.e. empréstimu, insumos-ba-programa ka eskema kafé, programa poupa osan, nst.)	Instituisaun servisu finanseiru MAP/DNCPI Setór privadu Komunidade sira	Aumenta X númeru produtór ne'ebé hetan ona benefisiu hosi servisu di'ak liu



ÁREA FOKU/ OBJETIVU ESTRATÉJIKU /ATIVIDADE	DESKRISAUN KONA-BA OBJETIVU/ATIVIDADE	PARTE- INTERESADA NE'EBÉ RESPONSAVEL	REZULTADU ANTESIPADU
<b>OBJETIVU ESTRATÉJIKU 2.5</b>	<b>Atu aumenta númeru total ektare hosi produsaun kafé</b>		
Atividade 2.5.1	Avalia área potenciál ba produsaun kafé hodi introdús sistema agro-florestál kafé nian	MAP/DNCPI Setór privadu ONGs PDs	Área potenciál identifika no avaliasaun ambiente apropriadu kompletu ona
Atividade 2.5.2	Dezenvolve viveiru kafé nian iha área foun sira hodi multiplika variedade kafé ne'ebé adapta ona	MAP/DNCPI	Númeru veveirus kafé aumentadu no estabelesidu ona
Atividade 2.5.3	Fornese ai-oan kafé nian no servisu estensionista ba produtór kafé foun	MAP/DNCPI/ DNAHE	Aumentu númeru ai-oan kafé fahe/distribui ona
<b>ÁREA FOKU 3</b>	<b>Kualidade no Akrésimu Valór</b>		
<b>OBJETIVU ESTRATÉJIKU 3.1</b>	<b>Atu estabelese sistema produsaun ne'ebé orienta tuir qualidade</b>		
Atividade 3.1.1	Hala'o atividade pilotu ida atu determina diferença entre qualidade atual no qualidade potenciál kafé sira iha Timor-Leste iha fatin selesionadu.	ACT DNCPI CQI Produtór Kompañia setór privadu	Potensiál qualidade determina ona no baze-referénsia estabelese ona atu trasa-tuir dezempeñu hodi hasa'e qualidade
Atividade 3.1.2	Identifika teknolojia baratu atu hatán ba asuntu qualidade sira relasiona ho prosesamentu no habai kafé iha eskala-ki'ik iha nivel umakain.	ACT Konsultór Int'l	Teknolojia baratu foun identifika no pilotu halo ona
Atividade 3.1.3	Hala'o estudu sira kona-ba métodu habai kafé kult-mutin ne'ebé bele tulun atu mantein qualidade	MAP/DNCPI/ DNPEIG ACT Konsultór Int'l	Métodu habai kafé apropriadu identifika ona
Atividade 3.1.4	Introdús teknolojia prosesamentu ho bee menus no habai nian ba grupu komunidadade produtór kafé nian	ONGs Setór privadu	Aumenta númeru unidade prosesamentu iha nivel komunidadade instala tiha ona
Atividade 3.1.5	Fó formasaun ba ajente estensionista sira kona-ba prátika di'ak liu ba ku'u kafé no sira-nia impaktu ba qualidade	DNCPI/DNAHE Konsultór Int'l	Hasa'e kapasidade ajente estensionista nian
Atividade 3.1.6	Fó formasaun liuhosi kursu prosesamentu atu hasa'e kapasidade tékniku báziku ba kafé ho prosesamentu iha uma, bazeia-ihakomunidadade, no "prosesa dulas tiha liuhosi ajente ne'ebé sosa	ACT Konsultór Int'l Setór privadu	Kualidade prosesa dulas kafé iha umakain di'ak liu ona

ÁREA FOKU/ OBJETIVU ESTRATÉJIKU /ATIVIDADE	DESKRISAUN KONA-BA OBJETIVU/ATIVIDADE	PARTE- INTERESADA NE'EBÉ RESPONSABEL	REZULTADU ANTESIPADU
Atividade 3.1.7	Introdús demonstrasaun koko-kopu báziku ("Hatene Ita-nia Kopu") ba produtór sira atu hasa'e sira-nia koñesimentu kona-ba ligasaun entre sira-nia asaun no kualidade kopu kafé nian	ACT Setór privadu ONGs	Aumenta produtór nia komprensaun kona-ba kualidade koko-kopu báziku
Atividade 3.1.8	Fornese kursu koko-kopu Q Avansadu ba prosesadór no komersiante sira hodi prepara grupu avaliador Q lokal sira	ACT Konsultór Int'l	Aumenta número avaliador Q sertifikadona
Atividade 3.1.9	Lansa programa perfil/perfilamentu kualidade rejionál ba Timor-Leste	ACT DNCPI Konsultór Int'l	Perfil rejionál dezenvolve ona bazeia ba rezultadu koko-kopu nian
Atividade 3.1.10	Kria mekanizmu ba programa subvensaun ki'ik ba intervensaun sira iha nivel komidade no to'os-na'in hodi hasa'e kualidade	MAP PDs	Aumenta número subvensaun ne'ebé adjudika ona
<b>OBJETIVU ESTRATÉJIKU 3.2</b>	<b>Atu kria oportunidade ba akrésimu valór barak liu hanesan mekanizmu orienta tuir presu-prémio no programa sustentabilidade no sertifikasaun</b>		
Atividade 3.2.1	Konvoka grupu traballu lidera-hosi-indústria atu hetan konsensu kona-ba mekanizmu insentivu presu sosa kafé bazeia ba kualidade kafé-fuan, avaliasaun kafé-moos, nomós/ka kualidade koko-kopu nian	MAP/DNCPI Setór privadu ONGs ACT	Mekanizmu insentivu presu identifika ona
Atividade 3.2.2	Bazeia ba atividade iha leten, introdús mekanizmu insentivu presu sira tama ba kadeia forneseimentu	ACT Setór privadu	Padraun no grau voluntáriu estabelese ona
Atividade 3.2.3	Mapeamentu kona-ba área atuál hosi kafé sertifikadu (n.e. komérsiu justu, orgániku, nst) no avalia potenciál merkadu nian tuir programa sertifikasaun oioin ne'ebé bele realiza	MAP/DNCPI Setór privadu ONGs ACT	Estatistikas kona-ba sertifikasaun atuál dadus rekolla no mapeamentu kompleta
Atividade 3.2.4	Enkoraja investimentu hosi setór privadu ba programa sertifikasaun	ACT Setór privadu	Aumentu ba número produtór inskreve iha e skema sertifikasaun
Atividade 3.2.5	Hala'o peskiza atu dezenvolve eskema sertifikasaun nasaun-tomak ne'ebé inovadora no haree-fali opsaun sira ba sertifikasaun agrikultór hodi minimiza kustu rekorrente	MAP/DNCPI Setór privadu PDs	Eskema inovadora identifika no pilotu halo ona



ÁREA FOKU/ OBJETIVU ESTRATÉJIKU /ATIVIDADE	DESKRISAUN KONA-BA OBJETIVU/ATIVIDADE	PARTE- INTERESADA NE'EBÉ RESPONSABEL	REZULTADU ANTESIPADU
<b>ÁREA FOKU 4</b>	<b>Asesu ba Merkadu no Promosaun</b>		
<b>OBJETIVU ESTRATÉJIKU 4.1</b>	<b>Atu hasa'e efisiénsia iha kadeia forneseimentu kafé liuhosi halakon obstakulu sira ne'ebe kontra movimentu kafé no aumenta asesu ba merkadu no servisu suporte</b>		
Atividade 4.1.1	Identifika pontu asesu estrada hirak ne'ebe kritiku hodi asegura movimentu kafé-fuan no kafé kulit-mutin hosi área produsaun sira ba instalasaun prosesamentu sira	Setór privadu ACT	Mapa hosi fatin susar iha estrada ne'ebé presiza hadi'a urjente identifika ona
Atividade 4.1.2	Dezenvolve estratéjia sira atu aliña prioridade setór-públiku no privadu sira-nian atu advoga ka fo advokasia ba melhoramentu infraestruturá estrada no transporte	MAP Setór privadu ONGs PDs	Estratéjia no dokumentu análise evidénsia elabora tiha ona
Atividade 4.1.3	Hala'o servisu advokasia atu aliña prioridade setór privadu no públiku sira-nian atu estabelese infraestruturá estrada no transporte ne'ebé viavel	ACT Setór privadu MAP/seluk	Número reparasaun estrada kritiku halo ona no redusaun ba kustu transporte hodi tula kafé-fuan no kafé kulit-mutin ba fasilita prosesamentu
Atividade 4.1.4	Hala'o servisu advokasia kona-ba oinsá atu rezolve asuntu kona-ba sé mak na'in ba rai relasiona ho produsaun kafé, inklui rezolve disputa sira entre investidór privadu no produtór sira	ACT Setór privadu MAP/seluk	Hein atu determina
<b>OBJETIVU ESTRATÉJIKU 4.2</b>	<b>Atu promove esportasaun kafé Timor-Leste nian ba merkadu rejionál no globál</b>		
Atividade 4.2.1	Dezenvolve estratéjia komersializasaun no komunikasaun hodi promove kafé Timor-Leste nian sira no utiliza vantajen Timor-Leste nu'udar orijin ba variedade lbrida Timor (HDT) no produsaun kafé floresta orgánika	ACT MTCI MAP Setór privadu	Estratéjia komersializasaun no komunikasaun unifikadu elabora tiha ona
Atividade 4.2.2	Suporta partisipasaun indústriá nian iha espozisaun kafé rejionál no globál hodi promove kafé kualidade sira hosi Timor-Leste	ACT Setór privadu MTCI	Aumentu ba número ligasaun foun ba merkadu
Atividade 4.2.3	Identifika no simu sosa-na'in kafé internasionál sira iha Festival Kafé Timor tinan-tinan	ACT	Número akordu halo ona

ÁREA FOKU/ OBJETIVU ESTRATÉJIKU /ATIVIDADE	DESKRISAUN KONA-BA OBJETIVU/ATIVIDADE	PARTE- INTERESADA NE'EBÉ RESPONSABEL	REZULTADU ANTESIPADU
Atividade 4.2.4	Hala'o viajen promocional indústriá kafé Timor-Leste nian ba merkadu konsumidór sira-nian	ACT Setór privadu	Aumentu ba valór hosi akordu/ negósiu ne'ebé konkui nu'udar rezultadu hosi estorsu promosaun
<b>ÁREA FOKU 5</b>	<b>Konsumu Doméstiku no Turizmu Kafé</b>		
<b>OBJETIVU ESTRATÉJIKU 5.1</b>	<b>Atu dezenvolve indústriá kafé retalte lokal vibrante no lukrativu</b>		
Atividade 5.1.1	Fó formasaun ba indústriá ospitalidade kona-ba métodu preparasaun kafé loloos no preparasaun bebida kafé nian.	Indústriá kafé retalte lokal Konsultór Int'l DG Turizmu	Aumentu ba kapasidade hosi pesoál indústriá kafé
Atividade 5.1.2	Hala'o formasaun barista profesionál ba indústriá kafé retalte lokal	Indústriá kafé retalte lokal Konsultór Int'l	Aumentu ba kapasidade barista sira nian
Atividade 5.1.3	Suporta konkursu ba barista sira	Indústriá kafé retalte lokal ACT	Número konkursu aumenta
Atividade 5.1.4	Dezenvolve kódigu prátika, padraun kualidade ba kafé retalte dí'ak liu	Indústriá kafé retalte lokal ACT	Kódigu prátika voluntáriu dezenvolve no simu ona liuhosi atór indústriá sira
Atividade 5.1.5	Hala'o formasaun ba profesionál sona kafé	Indústriá kafé retalte lokal Konsultór Int'l	Aumentu ba kapasidade sona kafé
Atividade 5.1.6	Promove partisipasaun hosi setór retalte iha atividade promocional kafé nian (Festival Kafé Timor)	Indústriá kafé retalte lokal ACT	Aumenta número atór indústriá kafé retalte ne'ebé aproveita hosi partisipasaun iha eventu sira
<b>OBJETIVU ESTRATÉJIKU 5.2</b>	<b>Atu promove Timor-Leste nu'udar destinu turístiku kafé nian</b>		
Atividade 5.2.1	Avalia potenciál merkadu turizmu nian ba setór kafé no hili fatin xave sira ba turista sira: plantasaun/to'os-kafé, fatin istóriu kafé nian (n.e. fatin Ibrida Timor nian)	Indústriá turizmu lokal Komunidade produtór kafé sira	Fatin hili ona, Dezenvolve ona broxura no Viajen turístiku oferece ona
Atividade 5.2.2	Hari no aliña estratéjia komunikaun ho setór kafé tomak hodi haklaken ka hatudu kafé Timor-Leste nian ba turista sira	Indústriá turizmu lokal ACT DG Turizmu	Estratéjia komunikaun dezenvolve ona hamutuk ho ACT



ÁREA FOKU/ OBJETIVU ESTRATÉJIKU /ATIVIDADE	DESKRISAUN KONA-BA OBJETIVU/ATIVIDADE	PARTE- INTERESADA NE'EBÉ RESPONSABEL	REZULTADU ANTESIPADU
Atividade 5.2.3	Oferece viajen turístiku ba kafé kualidade-aas ne'ebe iha kolaborasaun hamutuk ho komunidade produtór kafé no atór sira hosi indústriá kafé setór privadu	Indústriá turizmu lokál Komunidade produtór kafé sira Setór privadu	Número turista kafé aumenta ona
Atividade 5.2.4	Servisu hodi asegura rekoñesimentu hosi UNESCO ba fatin patrimóniu mundiál kafé Timor-Leste nian	MAP, Komisaun Nasionál UNESCO Timor-Leste, ACT, DG Turizmu	Hetan ona rekoñesimentu hosi UNESCO
<b>ÁREA FOKU 6</b>	<b>Jestaun no Koordenasaun iha Setór Kafé</b>		
<b>OBJETIVU ESTRATÉJIKU 6.1</b>	<b>Atu dezenvolve mekanizmu di'ak liu ba koordenasaun di'ak liu entre parte-interesada sira</b>		
Atividade 6.1.1	Haforte asosiasaun indústriá kafé nasionál (ACT) atu serve nu'udar advogadu forte ba indústriá no sai lian ba setór kafé iha Timor-Leste	ACT MAP ONGs Parte-interesada kafé setór privadu no seluk tan	ACT kumpre tuir nia estatutu no kontinua atu aumenta partisipasaun no implementa nia misaun no vizaun.
Atividade 6.1.2	Estabelese ekipa implementasaun PNDSK atu suporta realizasaun meta no objetivu sira hosi planu	MAP Parte-interesada kafé hotu	Ekipa implementasaun PNDSK estabelese ona
Atividade 6.1.3	Konvoka sorumutu área foku lidera- hosi-parte-interesada sira atu determina prioridade anuál ba Planu Nasionál ba Dezenvolvimentu Setór Kafé	MAP Parte-interesada kafé hotu	Planu asaun anuál prepara durante Trimestre primeiru (T1) kada tinan hosi 2019-2030
Atividade 6.1.4	Hala'o forum nasionál kona-ba asuntu produsaun kafé orgániku	MAP Parte-interesada kafé hotu PDs	Polítika kona-ba uzu fertilizante orgániku vs. komersiál dezenvolve ona
<b>OBJETIVU ESTRATÉJIKU 6.2</b>	<b>Atu hadi'ak rekollamentu dados no métodu sira hodi trasa-tuir no sukat dezempeñu iha setór kafé nian</b>		
Atividade 6.2.1	Konvoka komisaun parte-interesada nian atu konfirme estatistikas kona-ba produsaun kafé nian ba área no volumu tuir variedade no munisípiu ba períodu 2012-2018 depois kada tinan ida bá oin	MAP/DNCPI Setór privadu ONGs PDs	Relatóriu kona-ba produsaun kafé kompletu ona
Atividade 6.2.2	Dezenvolve pergunta spesífiku relasiona ho kafé ne'ebé bele integra iha levantamentu sensus agrikultura ba futuro	MAP/DNCPI	Kontribuisaun fornese ona Levantamentu agrikultura kompletu ona

ÁREA FOKU/ OBJETIVU ESTRATÉJIKU /ATIVIDADE	DESKRISAUN KONA-BA OBJETIVU/ATIVIDADE	PARTE- INTERESADA NE'EBÉ RESPONSABEL	REZULTADU ANTESIPADU
Atividade 6.2.3	Kria grupu traballu atu avalia dadus produsaun no esportasaun hodi dezenvolve balansu ba 2019 bazeia ba kontribuisaun hosi parte-interesada sira no dadus rekolla hosi alfandegária no dadus sertifikadu orijin nian	MAP/DNCPI Min Finanzas/ NDE Setór privadu ONGs PDs	Balansu kafé nian elabora no verifika liuhosi parte-interesada sira
Atividade 6.2.4	Estabelese metodolojia atu bele halo estimativa kona-ba produsaun to'os-kafé nian bazeia ba prátika di'ak liu internasionál nian	MAP/DNCPI	Metodolojia dezenvolve ona no levantamentou produsaun kompletu ona
Atividade 6.2.5	Kria/implementa plataforma unifikadu ba jestaun informasaun to'os-kafé/ to'os-na'in utiliza TIK – telemovel/ PDA/tabela ba rekollamentu no hatama dadus hosi terrenu, no asesu ba dadus hosi internet	MAP/DNCPI Setór privadu PDs	Sistema pilotu implementa ona no prova tiha iha 2019
Atividade 6.2.6	Kria biblioteka ho rekursu sira (dokumentu tékniku arkivu GIS, nst.) kona-ba kafé iha Timor-Leste	MAP/DNCPI ACT	Biblioteka e stabelese ona no halo disponivel iha internet

*Anota: Alvu sira ba atividade ho rezultadu antesipada ne'ebé marka ho (x) sei determina durante prosesu planeamentu asaun no orsamentasaun.*







**5.**

**ENKUADRAMENTU  
IMPLEMENTASAUN  
PROPOSTA**



Atu realiza objetivu PNDSK sei presiza koordenasaun di'ak liu entre parte-interesada sira-hotu, kooperasaun di'ak liu entre setór públiku no privadu, no kompromisu atu aumenta kapasitasaun no servisu estensionista sira. Knaar, responsabilidade, no funsaun sira hosi parseiru prinsipál sira-hotu, inklui setór públiku, setór privadu, ONG sira, no organizaun doadór sira-nian, mak deskreve hela iha kraik:

### **5.1 Knaar, responsabilidade, no funsaun hosi parseiru prinsipál sira-hotu**

#### **Setór Públiku nian**

Setór públiku iha knaar importante atu asegura susesu hosi setór kafé iha Timor-Leste. Governu nia política no estratéjia sira ba dezvoltamentu rurál bele halo impaktu boot ba setór kafé. MAP mak designadu nu'udar ajénsia setór públiku lidera atu tau-matan ba implementasaun PNDSK liuhosi Diresaun Nasionál ba Kafé no Plantas Industriais (DNCPI). Ajénsia governu sira seluk oioin hola parte importante hodi fasilita produsaun, prosesamentu, no fa'an kafé ne'ebe inklui Ministériu Turizmu, Komérsiu no Indústria, Ministériu Finansas, Ministériu Obras Públicas, Transporte no Komunikaun, Sekretária Estadu ba Rai no Propriedade, no Sekretária Estadu ba Kooperativa sira.

#### **Instituisaun Edukasionál**

Instituisaun edukasionál sira bele halo knaar importante iha PNDSK liuhosi dezvoltave kurríkulu no kursu kafé nian iha área sira hanesan melloramentu vejetál, agronomia kafé, estensaun, no asuntu sosio-ekonómiku sira.

#### **Produtór no Komunidade Kafé sira**

Produtór kafé no komunidade kafé sira sei iha knaar krítiku nu'udar benefisiáriu primáriu hosi programa sira ba melloria kafé. Vontade hosi produtór horaiki'ik sira atu halo investimentu nese-sáriu hodi hadi'ak sira rasik nia plantasaun sira (hanesan R&R) sei halo kontribuisaun boot ba susesu PNDSK nian.

#### **Setór Privadu**

Futuru setór kafé Timor-Leste nian mak dependente ba kontinuasaun ba setór privadu vibrante no lukrativu. Setór ne'e mak domina liuhosi empreza boot balun de'it ne'ebé tenke fahe responsabilidade atu hadi'ak setór. Aleinde prosesadór/komersiante boot, iha mós variedade boot hosi sosa-na'in no esportadór kafé sira-seluk.



## **ONG sira**

ONG sira halo knaar xave ida hodi fó apoiu direktamente ba produtór sira, no ONG balun fó ona tulun ba produtór sira atu estabese merkadu nixu ba sira-nia kafé. Sosa-na'in kafé-especialidade internasionál sira dalabarak depende ba ONG sira nu'udar fasilitadór sira hodi dezenvolve ligasaun merkadu barak ho grupu produtór sira ne'ebé falta kapasidade atu halo relasaun direktamente ho sosa-na'in sira la-hó apoiu hosi ONG sira.

## **Parseiru Dezenvolvimentu sira**

Parseiru dezenvolvimentu sira bele halo knaar xave hodi suporta atividade PNDSK nian. Iha pasadu, esforsu sira foka liu atu suporta kompañia individúu, maibé projetu foun sira adopta abordajen ne'ebé haree liu ba setór tomak. Hadiak liu doadores nia koordenasau no kolaborasau hamutuk ho setór públiku no privadu hodi fo tulun atu melhoria direciona ba intervensau sira no aumenta sira-nia impaktu.

## **Asosiasau Kafé Timor (ACT)**

Hari tiona ACT mak sai nu'udar asosiasau indústria kafe ne'ebé halibur an hamutuk husi produtór, esportadór, sonadór, komersiante, no representativu hosi ONG sira ka fonte doadór sira-seluk ne'ebé iha interese atu servisu hamutuk. Asosiasau iha objetivu atu hamoris fali setór produsaun kafé nian liuhosi estabesimentu padraun indústria, advokasia indústria, representasau iha mídia, no dezenvolvimentu markasau internasionál ba kafé Timorensé ka kafe timor nian, enkuandu oferese kapasitasaun no formasau kona-ba prátika di'ak liu ba to'os-na'in sira no membru sira-seluk hosi indústria ne'e.

## **5.2 Ekipa Implementasau (Taskforce) PNDSK**

Atu bele asegura kooperasau no kolaborasau másimu, PNDSK nia implementasau sei koordena liuhosi ekipa implementasau PNDSK (PNDSK-EI) (*Figura 6*). Ekipa implementasau sei iha prezidénsia konjuntu liuhosi representativu nomeada hosi MAP ho ACT no sei hetan suporta liuhosi sekretariadu ne'ebe bazeandu iha DNCPI. Sekretariadu ne'e sei simu orsamentu anuál<sup>1</sup> atu koordena atividade sentral lubuk ida ba PNDSK inklui elaborasau planu asaun anuál, rekollamentu dados baze-referénsia no implementasau ba enkuadramentu M&A (Monitorizasau no Avaliasau), no koordenasau ba grupu traballu setoriál sira.

PNDSK-EI (Ekipa Implemetasau) sei inklui grupu sentrá hosi parte-interesada xave sira, n.e., produtór, prosesadór, komersiante, peskizadór kafé, instituisau finanseiru, nst. ne'ebé sei hasoru

---

<sup>1</sup> Ba tinan 2-3 dahuluk, orsamentu ne'e sei mai hosi apoiu finanseiru doadór nian.

malun kada trimestre atu tulun orienta prosesu planeamentu no kontribui ba planu monitorizasaun no avaliasaun. Sira bele mós kontribui ba mudansa proposta ba polítika relevante ne'ebé bele aumenta kompetitividade setór nian. Liután, ekipa ne'e sei buka kontribuisaun hosi grupu parte-interesada suportiva inklui doadór, ONG sira, no entidade seluk governu nian ne'ebé bele halo impaktu direktamente ba susesu implementasaun planu ka liuhosi apoiu finanseiru no área kolaborasaun sira-seluk.

Durante trimestre dahuluk hosi kada tinan kalendáriu planu nian, PNDSK-EI sei koordena prosesu planeamentu ba asaun anuál no orsamentasaun hamutuk ho grupu sentrál no suportivu hosi parte-interesada sira. Planu asaun anuál ne'e sei define atividade no tarefa espesífiku atu hala'o tuir área foku ida-idak no identifika parte-interesada sira ne'ebé responsavel atu kompleta servisu ne'e. Planu ne'e sei mós fornese alvu no marku importante sira atu realiza. Durante prosesu planeamentu ba asaun, orsamentu detalladu liu sei finaliza ba tinan ida-idak bazeia ba kompromisu sira hosi setór públiku no privadu. Grupu ne'e sei mós identifika kualkér fonte fundus seluk hanesan apoiu hosi doadór sira bainhira disponivel.

### **Grupú Tráballu ba Monitorizasaun no Avaliasaun**

Monitorizasaun no avaliasaun mak nu'udar parte importante ida ne'ebe laos deit atu rekolla dadus no monitoriza progresu. Atu bele sai útil tebes, dadus ne'ebé rekolla tenke analiza halo didi'ak no rezultadu sira tenke fahe entre atór indústriá sira. Nune'e mós, koñesimentu kona-ba pontu hahú ka faze dahuluk sei tulun atu orienta estratéjia sira ka ne'ebe nesedita mudansa sira ba abordajen. Tanba razaun hirak-ne'e, Grupú Tráballu M&A multi parte-interesada ida sei estabelese nu'udar parte ida hosi PNDSK-EI. Grupú Tráballu M&A ne'e tenke hasoru malu pelumenus dala rua kada tinan, hodi prodús relatóriu sira kona-ba progresu bazeia ba konsensu.





Figura 6. Kompozisaun Ekipa Implementasaun PNDSK



### 5.3 Kustu no Investimentu Estimativa

PNDSK adopta vizaun ba longu-prazu hodi hadi'ak setór kafé no sei implementa durante tinan 12 bá oin hodi kobre período hosi tinan 2019 to'ó 2030. Esforsu ne'e sei nesesita investimentu boot ba kustu operasionál no jestaun rekorrente (fiksi) atu implementa planu no kustu investimentu adisionál nesesáriu atu hasa'e produtividade setór nian liuhosi iniciativa sira hanesan reabilitasaun no renovasaun ba plantasaun kafé sira. Objetivu planu nian mak atu hasa'e dala rua produsaun hosi tonelada 10.000 kada tinan to'ó tonelada 20.000 to'ó iha 2030. Orsamentu apresenta iha Tabela 3 hatudu hela fundus nesesáriu atu hala'o planu robustu no ambisiozu.

Kustu rekorrente mak sukat ho montante maizumenus \$500.000 ba tinan 2019 ho aumentu neineik-neineik sa'e 5% kada tinan durante período implementasaun planu nian. Montante total atu kobre kustu hirak-ne'e maizumenus \$ 8 milhoens. Rekizitu rekursu atuál sira sei atualiza tuir progresu implementasaun planu nian.

PNDSK sei estabelese alvu ida atu reabilita ektare 30.000 ( $\frac{1}{2}$  hosi área produsaun kafé total hektare 60.000) ho kustu estimativa \$1.000 kada hektare. Orsamentu total ba esforsu ne'e mak \$30 milhoens durante período planu tomak. Osan ne'e mak aloka hanesan dólar \$2,5 millaun kada tinan durante período tinan 12. Objetivu hosi investimentu ida-ne'e ba produtividade mak atu fornese mateial planta (kafé oan/viveirus) no insumos agrícola sira ba reabilitasaun ho médiu 2.500 hektare to'os kafé kada tinan.

*Tabela 3. Estimativa Orsamentu Jerál*

	Kustu Rekorrente	Investimentu ba Produtividade
2019	\$500,000	\$2,500,000
2020	\$525,000	\$2,500,000
2021	\$551,250	\$2,500,000
2022	\$578,813	\$2,500,000
2023	\$607,753	\$2,500,000
2024	\$638,141	\$2,500,000
2025	\$670,048	\$2,500,000
2026	\$703,550	\$2,500,000
2027	\$738,728	\$2,500,000
2028	\$775,664	\$2,500,000
2029	\$814,447	\$2,500,000
2030	\$855,170	\$2,500,000

DESPEZA TOTÁL	
Kustu Rekorrente	Investimentu ba Produtividade
\$7,958,564	\$30,000,000
<b>TOTÁL</b>	<b>\$37,958,564</b>



**6.**

**PLANU BA  
MONITORIZASAUN  
NO AVALIASAUN**



## Planu Monitorizasaun no Avaliasaun ba Planu Nasionál ba Dezenvolvimentu Setór Kafé

PNDSK ezije ba planu monitorizasaun no avaliasaun (M&A) rigorozu ne'ebé sei trasa-tuir progresu setór tomak nian hodi realiza meta no objetivu estratéjiku hosi PNDSK. Atu trasa-tuir progresu sei nesesita kompromisu no rekursu adekuaudu atu hala'o servisu, nomós kooperasaun no kolaborasaun entre parte-interesada sira-hotu atu asegura katak dadus mak fornese no fahe tuir tempu oportunu.

Tanba kafé nu'udar ai perene, mudansa barak ne'ebé propoin, hanesan rejuvenesimentu (reabilitasaun no renovasaun) kafé-hun, sei presiza tempu natoon ba kafé-hun sira atu hahú fali produsaun tomak. Nune'e, PNDSK sei hamoris prosesu tuir vizaun longu-prazu ba setór kafé iha-ne'ebé nia impaktu sei kontinua liu durasaun planu nian.

MAP sei iha responsabilidade atu jere sistema monitorizasaun no avaliasaun ne'ebé sei sai parte hosi sira-nia sistema trasa-tuir M&A. Nia sei mós nesesita fortalesimentu ba kapasidade rekollamentu dadus hosi pesoál MAP sira atu bele kaptura dadus konfiavel no atu prepara análise ne'ebé bele fahe ho parte-interesada sira.

### Indikadór Dezempeñu Xave sira

Monitorizasaun dezempeñu mak kompostu hosi tarefa balun ne'ebé interligadu. Planu M&A mak identifika ona indikadór dezempeñu xave sira ne'ebé sei loke dalan ba setór kafé atu monitoriza PNDSK nia dezempeñu tuir tempu. Indikadór xave ida mak spesífika produsaun/efeitu ka rezultadu saida mak atu uza hodi sukat se karik mudansa mosu ona ka lae.

Indikadór dezempeñu xave sira ba monitorizasaun mesak de'it mak sei labele fornese informasaun sufisiente atu avalia no sukat dezempeñu. Servisu ne'e tenke suplementa ho métodu rekollamentu dadus kuantitativu no kualitativu sira-seluk, hanesan entrevista ho informadór xave, diskusaun iha grupu foku, levantamentu direcionada iha eskala-ki'ik, no peskiza sekundária, ka avaliasaun rápidu. Dadus ne'e sei presiza transforma atu sai informasaun útil atu fahe ho parte-interesada sira-hotu.

### Baze-Referénsia no Alvu sira

Etapa dahuluk atu estabelese planu mak atu hahú ho baze-referénsia no alvu konfiavel (haree *Tabela 4*). Hirak-ne'e nu'udar pré-rekizitu sira nesesáriu atu sukat mudansa sira ba dezempeñu ho maneira efetivu. Ekipa Implementasaun tenke kria sistema komún entre parte-interesada responsavel sira ba indikadór ida-idak atu bele kompleta baze-referénsia.

### Baze-referénsia

Baze-referénsia nu'udar valór hosi indikadór ida molok atu halo intervensaun ka atividade boot. Dadus baze-referénsia ne'e sei loke dalan ba PNDSK atu trasa-tuir mudansa sira-ne'ebé mosu durante período planu nian. Tuirmai iha kraik mak baze-referénsia xave ne'ebé presiza estabelese.



**Tabela 4. Baze-Referência Xave atu Estabelese**

BAZE-REFERÊNCIA REKIZITA	DEZAGREGASAUN	PARTE-INTERESADA RESPONSÁVEL	MEIUS BA VERIFIKASAUN
<p>Produsaun kafé tomak (tonelada)</p>	<p><b>Tuir Fatin</b> Tuir munisípiu postu administrativu Suku</p> <p><b>Tuir Espésie</b> Arabica Robusta</p>	<p>MAP/DNCPI/DNAHE Setór privadu ONG sira Komunidade sira Kooperativa sira</p>	<p>Levantamentu produsaun Amostrajen direta Rejistu empreza nian Rejistu kooperativa nian</p>
<p>Populasaun kafé-hun iha plantasaun agrikultór horaiki'ik sira kada ektare</p>	<p><b>Tuir Fatin</b> Tuir munisípiu postu administrativu Suku</p>	<p>MAP/DNCPI Setór privadu ONG sira</p>	<p>Levantamentu sira Amostrajen direta</p>
<p>Númeru umakain ne'ebé halo rejuvenesimentu ba sira-nia to'os-kafé</p>	<p><b>Tuir Fatin</b> Tuir munisípiu postu administrativu Suku</p> <p><b>Tuir Espésie</b> Arabica Robusta</p>	<p>MAP/DNCPI Setór privadu ONG sira</p>	<p>Levantamentu sira Rejistu empreza nian</p>
<p>Rezultadu kolleita kada ektare ba agrikultór horaik'ik sira</p>	<p><b>Tuir Fatin</b> Tuir munisípiu postu administrativu Suku</p> <p><b>Tuir Espésie</b> Arabica Robusta</p>	<p>MAP/DNCPI Setór privadu ONG sira</p>	<p>Levantamentu produtór Amostrajen direta</p>
<p>Kafé total fa'an liuhosi agrikultór horaiki'ik sira iha kilograma</p>	<p><b>Tuir Sosa-na'in</b> Ajente Iha merkadu Diretamente ba prosesadór</p> <p><b>Tuir Tipu</b> Kafé-fuan (mean) Kafé Kulit-Mutin</p> <p><b>Tuir Espésie</b> Arabica Robusta</p>	<p>MAP/DNCPI Setór privadu ONG sira</p>	<p>Levantamentu produtór Rejistu prosesadór Rejistu ONG nian</p>
<p>Presu ne'ebé agrikultór horaiki'ik sira simu iha US\$ ba kafé ne'ebé sosa</p>	<p><b>Tuir Tipu</b> Kafé-Fuan (mean) Kafé Kulit-Mutin</p> <p><b>Tuir Espésie</b> Arabica Robusta</p>	<p>MAP/DNCPI Setór privadu ONG sira</p>	<p>Levantamentu produtór Rejistu prosesadór</p>

BAZE-REFERÉNSIA REKIZITA	DEZAGREGASAUN	PARTE-INTERESADA RESPONSABEL	MEIUS BA VERIFIKASAUN
Kafé totál ne'ebé sosa hosi produtór horaiki'ik sira liuhosi prosesadór sira ho volume iha kilograma	<b>Tuir Fatin</b> Tuir munisípiu postu administrativu Suku <b>Tuir Espésie</b> Arabica Robusta <b>Tuir Tipu</b> Kafé-Fuan (mean) Kafé Kulit-Mutin	Setór privadu ONG sira	Rejistu vendas /diáriu sosan Rejistu ONG nian
Montante kafé ne'ebé fa'an nu'udar sustentavel ka sertifikada	<b>Tuir Eskema</b> Orgániku FairTrade Seluk <b>Tuir Espésie</b> Arabica Robusta	Setór privadu ACT ONG sira	Rejistu empreza nian Entrada alfândega
Área atuál hosi kafé sertifikada	<b>Tuir Fatin</b> Tuir munisípiu postu administrativu Suku <b>Tuir Espésie</b> Arabica Robusta	MAP/DNCPI Setór privadu ONG sira	Mapeamentu GIS Levantamentu produtór
Númeru produtór horaik'ik sira ne'ebé uza fertilizante orgániku (adubu orgániku/kompostu)	<b>Tuir Fatin</b> Tuir munisípiu postu administrativu Suku <b>Tuir Espésie</b> Arabica Robusta	MAP/DNCPI/DNAHE Setór privadu ONG sira	Levantamentu produtór
Númeru produtór horaik'ik sira ne'ebé uza teknolojia di'ak liu	<b>Tuir teknolojia</b>	MAP/DNCPI/DNAHE Setór privadu ONG sira	Levantamentu produtór
Kualidade hosi kafé ne'ebé prosesa ho dulas determina tuir análice kafé musan-moos no kontajen koko-kopu nian	<b>Grau ka klasifikasaun</b> Komersiál Especialidade <b>Tuir Espésie</b> Arabica Robusta	ACT Setór privadu	Determina tuir grau kafé musan-moos no kontajen koko-kopu
Númeru unidade prosesamentu bazeia-iha-komunidade ne'ebé instala tiha ona	<b>Tuir Fatin</b> Tuir munisípiu postu administrativu Suku	MAP Setór privadu ONG sira	Rejistu comunidade nian Rejistu empreza nian



BAZE-REFERÉNSIA REKIZITA	DEZAGREGASAUN	PARTE-INTERESADA RESPONSABEL	MEIUS BA VERIFIKASAUN
Volume total hosi kafé esporta (tonelada)	<b>Tuir Fatin</b> Tuir munisípiu postu administrativu Suku <b>Tuir Esportadór</b> Empresa ONG Seluk <b>Tuir Espésie</b> Arabica Robusta	Alfándega MTCI MAP/DNCPI/ Quarentena Setór privadu ONG sira	Rejistu alfándega nian Rejistu empresa nian Rejistu sertifikadu orijin Rejistu lisensa esportasaun
Valór hosi kafé ne'ebé esporta (US\$)	<b>Tuir Fatin</b> Tuir munisípiu postu administrativu Suku <b>Tuir Esportadór</b> Empresa ONG <b>Tuir Espésie</b> Arabica Robusta	Alfándega MTCI MAP/DNCPI/ Quarentena Setór privadu ONG sira	Rejistu alfándega Rejistu empresa nian Rejistu hosi sertifikadu orijin Rejistu lisensa esportasaun
Valór médiu/kg ba kafé ne'ebé esporta (US\$ sentavu kada kg)	<b>Grau/klasifikasaun</b> Komersial Orgániku Sustentavel <b>Tuir Espésie</b> Arabica Robusta	Alfándega MTCI MAP/DNCPI/ Quarentena Setór privadu ONG sira	Rejistu alfándega Rejistu empresa nian Rejistu hosi sertifikadu orijin Rejistu lisensa esportasaun
Lakuna kualidade Potensiál Atuál	<b>Tuir Fatin</b> Tuir munisípiu postu administrativu Suku <b>Tuir Espésie</b> Arabica Robusta	ACT Kompañia setór privadu ONG sira DPs	Avaliasaun pilotu Amostrajen direta
Volume hosi kafé ne'ebé fa'an iha merkadu doméstiku sira	<b>Tuir Tipu</b> Musan-moos (verde) Sona tiha <b>Tuir Espésie</b> Arabica Robusta	ACT Loja-kafé privadu Kompañia privadu	Levantamentu informál Rejistu empresa nian kona-ba vendas doméstika
Valór hosi kafé konsume iha rai-laran iha loja-kafé retalhe	<b>Tuir Tipu Bebida</b>	Indústria kafé retalhe ACT	Levantamentu ba loja-kafé Rejistu empresa nian kona-ba vendas doméstika
Númeru turista ne'ebé sosa viajen turizmu kafé	<b>Tuir Fulan</b>	Operadór viajen sira ACT	Rejistu empresa nian

## Alvu sira

Alvu sira mak define hela nu'udar rezultadu espesífiku no planeadu atu realiza tuir períodu tempu espesífiku ho rekursu ne'ebé aloka. Alvu sira mak hatudu hela ba períodu planu tomak.

Bazeia ba objetivu no atividade propostu, planu M&A mak identifika indikadór dezempeñu ilustrativu balu ne'ebé sei loke dalan ba setór kafé atu monitoriza PNDSK nia dezempeñu tuir tempu. Tuir mai iha kraik mak Tabela 5 ida ne'ebé apresenta objetivu, indikadór xave, parte-interesada responsavel, no alvu ilustrativu sira. Tanba alvu no prazu sira bele kontinjente ba fundus ne'ebé disponivel, alvu anuál sira bele estabelese no atualiza tuir nesidade durante prosessu planeamentu asaun anuál.

**Tabela 5. Indikadór Xave no Alvu sira**

REZULTADU/ OBJETIVU ESTRATÉJIKU	INDIKADÓR XAVE	PARTE-INTERESADA RESPONSABEL	ALVU ILUSTRATIVU SIRA
<b>Área Foku 1: Peskiza no Dezenvolvimentu Hadi'ak Ona</b>	<ul style="list-style-type: none"> <li>MAP nia kapasidade institusionál atu hala'o peskiza kafé hanesan sukat husi instrumentu avaliasaun institusionál</li> </ul>	MAP/DNCPI Setór privadu ONG sira DPs	<ul style="list-style-type: none"> <li>Unidade peskiza kafé estabelese ona iha MAP nia laran ho fundus no pesoál adekuaadu.</li> <li>Kapasidade prinsipál hadi'ak tiha (kapital umanu, finanseiru, prosesu internál, prestasaun servisu, nst.)</li> </ul>
<b>Objetivu Estratéjiku 1.1</b>	<ul style="list-style-type: none"> <li>Númeru avaliasaun agronómiku no sosioekonómiku ne'ebé completa</li> </ul>	MAP/DNCPI	<ul style="list-style-type: none"> <li>Pelumenus avaliasaun xx kada tinan</li> <li>Kintál jermplazmu hosi koleksaun variedade lokál estabelese ona ho selesaun variedade xx</li> <li>Provasaun Variedade Multilokalizasaun WCR Internasionál nian hahú ona.</li> </ul>
<b>Objetivu Estratéjiku 1.2</b>	<ul style="list-style-type: none"> <li>Númeru pesoál formadu</li> </ul>	MAP/DNCPI Setór privadu ONG sira DPs	<ul style="list-style-type: none"> <li>Pelumenus pesoál na'in xx formadu kada tinan</li> <li>Abilidade no kapasidade pesoál kafé nian haforte tiha ona</li> <li>Sistema GIS ba rekollamentu dados sujeita ba ka halo pilotu ona</li> </ul>
<b>Área Foku 2: Produsaun no Produtividade Hasa'e Tiha ona</b>	<ul style="list-style-type: none"> <li>Volume produsaun kafé</li> <li>Área produsaun kafé</li> <li>Valór produsaun kafé</li> </ul>	MAP/DNCPI Setór privadu ONG sira DPs	<ul style="list-style-type: none"> <li>Volume hosi produsaun total aumenta</li> <li>Área produsaun kafé aumenta</li> <li>Valór hosi produsaun sa'e 10% liu valór baze-referénsia nian</li> </ul>
<b>Objetivu Estratéjiku 2.1</b>	<ul style="list-style-type: none"> <li>Área kafé-hun produtór horaik'ik nian ne'ebé sujeita ba rejuvenesimentu</li> <li>Númeru umakain ne'ebé halo rejuvenesimentu ba sira-nia to'os-kafé</li> </ul>	MAP/DNCPI Setór privadu ONG sira DPs	<ul style="list-style-type: none"> <li>Kafé-hun estoke inan identifika atu halo multiplikasaun fini</li> <li>Produs tiha ona ai-oan xx</li> <li>Pelumenus umakain xx kada tinan halo ona rejuvenesimentu ba sira-nia to'os-kafé</li> </ul>



REZULTADU/ OBJETIVU ESTRATÉJIKU	INDIKADÓR XAVE	PARTE- INTERESADA RESPONSAVEL	ALVU ILUSTRATIVU SIRA
Objetivu Estratéjiku 2.2	<ul style="list-style-type: none"> <li>Númeru manuál no materiál formasaun ne'ebé prodús ka atualiza</li> <li>Númeru fatin demonstrasaun estabesele tiha ona</li> <li>Númeru programa transferénsia teknolojia no formasaun hala'o tiha ona</li> </ul>	MAP/DNCPI Setór privadu ONG sira DPs	<ul style="list-style-type: none"> <li>Manuál formasaun no instrusaun atualiza tiha kada tinan rua</li> <li>Pelumenus fatin demonstrasaun xx estabesele tiha</li> <li>Númeru xx hosi programa transferénsia teknolojia no formasaun hala'o tiha ne'ebé ligadu ho rekomendasaun hosi peskiza kafé</li> </ul>
Objetivu Estratéjiku 2.3	<ul style="list-style-type: none"> <li>Númeru ajente estensionista formadu</li> <li>Númeru produtór horaik'ik formadu kona-ba PAD</li> </ul>	MAP/DNCPI/D NAHE Servisu estensionista setór-privadu ONG sira DPs	<ul style="list-style-type: none"> <li>Pelumenus ajente númeru xx formadu tiha ona</li> <li>Pelumenus produtór númeru xx formadu tiha kona ba PAD</li> <li>Aumentu ba númeru produtór ne'ebé simu servisu estensionista</li> <li>Aumentu ba nivel adosaun ba prátika di'ak liu</li> <li>Kapasidade aumenta hosi ajente estensionista atu presta servisu estensaun efetivu</li> </ul>
Objetivu Estratéjiku 2.4	<ul style="list-style-type: none"> <li>Númeru programa pilotu depóziitu-direta ne'ebé estabesele tiha ona</li> <li>Númeru produtór horaik'ik sira ne'ebé participa iha programa osan-ba-servisu</li> <li>Númeru produktu finanseiru foun ne'ebé oferese hela tiha ona</li> </ul>	MAP/DNCPI/ Setór privadu ONG sira DPs	<ul style="list-style-type: none"> <li>Produtór númeru xx ne'ebé inskreve iha programa rejuvenesimentu osan-ba-servisu kada tinan</li> <li>Aumentu ba nivel inkluziun finanseiru hosi produtór horaik'ik sira, tuir asesu ba utilizasaun</li> <li>Aumentu ba volume total hosi poupanza umakain formál entre produtór horaik'ik</li> <li>Redusaun ba kustu halo negósiu ho produtór horaik'ik sira liuhosi mekanizmu pagamentu di'ak liu</li> </ul>
Objetivu Estratéjiku 2.5	<ul style="list-style-type: none"> <li>Área produsaun foun</li> <li>Númeru ai-oan ne'ebé fahe tiha ona</li> </ul>	MAP/DNCPI/ Setór privadu ONG sira DPs	<ul style="list-style-type: none"> <li>Ektare xx hosi kafé-hun foun ne'ebé kuda</li> <li>Ai-oan xx fahe tiha ona</li> </ul>
<b>Área Foku 3: Kualidade no Akrésimu Valór Hadi'ak Tiha</b>	<ul style="list-style-type: none"> <li>Valór hosi kafé Timor-Leste</li> <li>Volume hosi kafé grau especialidade</li> </ul>	ACT Setór privadu ONG sira DPs	<ul style="list-style-type: none"> <li>Kualidade kafé di'ak liu ne'ebé hatudu hela liuhosi aumentu hosi percentajen kafé ne'ebé fa'an ho presu prémiu ba merkadu esportasaun (aumenta xx% to'o 2030)</li> </ul>
Objetivu Estratéjiku 3.1	<ul style="list-style-type: none"> <li>Kualidade kopu hosi kafé Timor nian</li> </ul>	ACT Kompañia privadu ONG sira Especialista koko-kopu Int'l	<ul style="list-style-type: none"> <li>Kontajen koko-kopu médiu aumenta pontu xx</li> </ul>



REZULTADU/ OBJETIVU ESTRATÉJIKU	INDIKADÓR XAVE	PARTE- INTERESADA RESPONSABEL	ALVU ILUSTRATIVU SIRA
Objetivu Estratéjiku 3.2	<ul style="list-style-type: none"> <li>• Volume hosi kafé sertifikada ne'ebé esporta</li> <li>• Valór hosi kafé sertifikada ne'ebé esporta</li> <li>• Númeru produtor ne'ebé partisipa iha eskema sertifikasaun</li> </ul>	Setór privadu ONG sira DPs	<ul style="list-style-type: none"> <li>▪ Aumentu X% hosi esportasaun kafé sertifikada</li> <li>▪ Aumentu X% ba valór hosi kafé sertifikada liu kafé laos/naun-sertifikada</li> <li>▪ Aumentu X% hosi númeru produtor ne'ebé partisipa iha eskema sertifikasaun</li> </ul>
Área Foku 4: Asesu ba Merkadu no Promosaun	<ul style="list-style-type: none"> <li>• Kustu totál hosi prosesamentu no transportasaun kafé hosi to'os-kafé to'o portu</li> <li>• Númeru dokumentu komersializasaun no komunikasaun</li> </ul>	Governu Timor-Leste MAP/DNCPI Setór privadu	<ul style="list-style-type: none"> <li>▪ Redusaun ba tempu no kustu médiu nesesáriu atu tula kafé hosi to'os-kafé ba portu FOB tun X%</li> <li>▪ Estratéjia komersializasaun no komunikasaun elabora tiha no atualiza kada tinan</li> </ul>
Objetivu Estratéjiku 4.1	<ul style="list-style-type: none"> <li>• Kustu hosi transportasaun kafé hosi to'os-kafé to'o portu</li> <li>• Kilométru estrada hadi'ak tiha ona</li> </ul>	ACT DNCPI MTCI Setór privadu	<ul style="list-style-type: none"> <li>▪ Kustu transporte hamenus 10% tur baze-referénsia</li> <li>▪ Númeru xx kilométru estrada rural reabilita iha área produsaun kafé</li> </ul>
Objetivu Estratéjiku 4.2	<ul style="list-style-type: none"> <li>• Kontajen koko-kopu ba kafé Timor-Leste nian hosi juiz internasionál</li> <li>• Númeru sosa-na'in ne'ebé assiste eventu sira</li> <li>• Númeru ligasaun merkadu ne'ebé fasilita tiha ona</li> </ul>	ACT DNCPI MTCI Setór privadu	<ul style="list-style-type: none"> <li>▪ Aumentu ba kontajen koko-kopu médiu ba kafé Timorenses (julga durante konkursu koko-kopu anuál)</li> <li>▪ Aumentu ba númeru sosa-na'in internasionál ne'ebé assiste Festival Kafé Timor tinan-tinan</li> <li>▪ Aumentu ba númeru ligasaun merkadu ne'ebé fasilita tiha ona nu'udar rezultadu hosi atividade promosaun sira</li> </ul>
Área Foku 5: Konsumu Doméstiku no Turizmu Kafé	<ul style="list-style-type: none"> <li>• Volume hosi kafé Timor-Leste ne'ebé fa'an iha merkadu doméstiku</li> <li>• Valór hosi kafé Timor-Leste ne'ebé fa'an iha merkadu doméstiku</li> </ul>	ACT Loja-kafé privadu Kompañia privadu	<ul style="list-style-type: none"> <li>▪ Pelumenus aumentu X% hosi volume konsumu doméstiku</li> <li>▪ Pelumenus aumentu X% hosi valór konsumu doméstiku</li> </ul>
Objetivu Estratéjiku 5.1	<ul style="list-style-type: none"> <li>• Númeru formasaun kona-ba preparasaun kafé no sona kafé ne'ebé halo tiha ona</li> <li>• Númeru pesoál barak formadu tiha ona (programa formasaun formál)</li> </ul>	ACT Loja-kafé privadu Kompañia privadu	<ul style="list-style-type: none"> <li>▪ Aumentu ba númeru totál hosi formasaun ne'ebé fornese kona-ba prosesamentu, sona kafé, no formasaun atu sai barista</li> <li>▪ Aumentu ba númeru profesionál formadu ne'ebé servisu iha indútria kafé retallista</li> </ul>

REZULTADU/ OBJETIVU ESTRATÉJIKU	INDIKADÓR XAVE	PARTE- INTERESADA RESPONSABEL	ALVU ILUSTRATIVU SIRA
Objetivu Estratéjiku 5.2	<ul style="list-style-type: none"> <li>▪ Númeru turista kafé</li> <li>▪ Númeru pakote ne'ebé dezenvolve tiha ona</li> <li>▪ Estatutu hosi pedidu atu rejista Patrimóniu Mundiál UNESCO</li> </ul>	Kompañia viajen turístiku ACT	<ul style="list-style-type: none"> <li>▪ Aumentu X% hosi númeru turista kafé to'o iha 2030</li> <li>▪ Aumentu X% hosi númeru pakote oferese to'o iha 2030</li> <li>▪ Aplikasaun aprova tiha ona ba Fatin Patrimóniu Mundiál UNESCO to'o 2030</li> </ul>
Área Foku 6: Jestaun no Koordenasaun Setór nian	<ul style="list-style-type: none"> <li>▪ Númeru eventu Jestaun no Koordenasaun Setór</li> </ul>	Parte-interesada kafé hotu-hotu	<ul style="list-style-type: none"> <li>▪ Aumentu ba númeru reuniaun parte-interesada ne'ebé hala'o hodi koordena atividade sira iha planu nia tinan dahuluk sira nia laran</li> </ul>
Objetivu Estratéjiku 6.1	<ul style="list-style-type: none"> <li>▪ Númeru planu jestaun no koordenasaun ne'ebé kompleta (Planu Asaun sira)</li> <li>▪ Númeru relatóriu monitorizasaun no avaliasaun</li> </ul>	Parte-interesada kafé hotu-hotu	<ul style="list-style-type: none"> <li>▪ Elaborasaun no implementasaun Planu Asaun Anuál ho susesu</li> <li>▪ Aumentu ba relatóriu monitorizasaun no avaliasaun dezempeñu</li> </ul>
Objetivu Estratéjiku 6.2	<ul style="list-style-type: none"> <li>▪ Estimativa produsaun anuál aprova tiha liuhosi parte-interesada sira</li> <li>▪ Númeru relatóriu dezempeñu ne'ebé fó-sai</li> <li>▪ Kálkulu kafé prepara kada tinan</li> </ul>	Parte-interesada kafé hotu-hotu	<ul style="list-style-type: none"> <li>▪ Produsaun estimativa kafe anual nia ezatidaun no confiabilidade aumenta</li> <li>▪ Estatística dezempeñu kafé anuál prepara tiha liuhosi konsensu indústria</li> <li>▪ Kálkulu kafé prepara kada tinan</li> </ul>







## Aneksu

Dezenvolve tina ona PNDSK liuhosi estudu lubuk ida no avaliasaun sira hodi suporta dezenvolvimentu ba planu ida ne'e. Aneksu hirak tuirmai ne'e bele hetan iha URL ida-ne'e: <http://www.coffeeinstitute.org/about-us/resources/> ba maluk sira ne'ebé buka dadus antesedénsia kona-ba setór kafé iha Timor-Leste no ne'ebé hakarak haree fali análise detalladu hosi rezultadu espesífiku ne'ebé kontribui ba PNDSK.

Dokumentu hirak-ne'e (disponivel iha Inglés de'it) inklui:

1. Assessment of Current Systems for Data Collection, Monitoring, and Reporting on Coffee Sector Performance and Trends in Timor-Leste. 2018. Coffee Quality Institute 2018.
2. Baseline Assessment and Gap Analysis of Systems for Training Extension Workers and Delivering Extension Services to Farmers in Timor-Leste. Coffee Quality Institute 2018.
3. Baseline Assessment and Gap Analysis of Current Systems for Applied Agricultural Research. Coffee Quality Institute 2018.
4. Inception Report: Support for Preparation of a National Coffee Sector Development Plan for Timor-Leste. Coffee Quality Institute 2018.
5. Interim Report: Support for Preparation of a National Coffee Sector Development Plan for Timor-Leste. Coffee Quality Institute 2018.
6. Pilot Activity Report: Quality Gap Assessment in Timor-Leste. Coffee Quality Institute 2018.

## Prosesu oinsá dezenvolve PNDSK

### Kolókiu ka Workshop Rejionál no Nasionál sira

Dezenvolve tiha ona PNDSK mak nu'udar esforsu kolaborativu entre parte-interesada indústriá kafé hosi setór privadu no setór públiku. Atu hetan kontribuisaun hosi parte-indústriá kafé lokál no produtór sira, iha workshop rua iha nivel rejionál, iha Gleno no Maubisse iha fulan Agostu 2017.

Liután, kolókiu 3 iha nivel nasionál mak hala'o tiha iha Dili durante tinan 2017-2018 atu hetan informasaun, fahe rezultadu, no buka kontribuisaun hosi parte-interesada oioin iha indústriá ida ne'e. Hirak-ne'e inklui:



- Kolókiu Insepsaun: Apoiu ba Elaborasaun Planu Nasionál ba Dezenvolvimentu Setór Kafé iha Timor-Leste iha loron 14-15 Agostu, 2017.
- Kolókiu Interinu: Kolókiu Planeamentu Setór Kafé iha loron 2 Fevereiru, 2018.
- Kolókiu Planeamentu Finál: Kolókiu Planeamentu Nasionál ba Setór Kafé iha loron 13 Dezembru, 2018

### Sesaun Grupu Traballu

PNDSK se la-bele elabora wainhira la-hó kontribuisaun no partisipasaun hosi parte-interesada kafé sira ne'ebé partisipa iha série sesaun grupu traballu sira iha Dili durante períodu elaborasaun planu nian. Grupu traballu sira mak kompostu hosi participante sira ho interese maka'as ba kualkér ida hosi área foku prinsipál sira. Grupu sira simu tarefa atu elabora objetivu estratéjiku, inisiativa xave no indikadór prinsipál sira ba susesu ba área foku ida-idak. Durante kolókiu hirak-ne'e, komponente prinsipál hosi planu ne'e mak elabora hela tiha no grupu ida-idak elabora hela tiha meta no objetivu kurtu-prazu, médiu-prazu no longu-prazu ba sira-nia área foku. Akta hosi sorumutu hirak-ne'e mak inklui hela nu'udar parte ida hosi dokumentasaun rekursu nian.

### Atividade Pilotu: Análize Lakuna Kualidade

Ho apoiu hosi ACT no liuhosi formasaun voluntáriu ne'ebé fornese liuhosi matéria prima, produtór rua hosi comunidade sira iha Ermera no comunidade tolu iha Maubisse mak prodús tiha amostra kafé halo tuir protokolu prosesamentu kontroladu oin haat (naturál, bani-been, fase ho fermentasaun maran, fase ho fermentasaun iha bee-okos), atu bele avalia potenciál kualidade hosi rejiaun rua ne'e. Amostra sira mak sujeita ba prosesu koko-kopu iha Portland, OR (USA), liuhosi Q Graders na'in 3. Rezultadu sira bele hetan iha relatóriu aneksadu korrespondente, inklui iha fixa online sira ne'ebé refere ba iha leten.





