

# Timor - Leste

## Monitória Agrometeorolojia

Edisaun Nú 53 Abril - Juñu 2020



### Atividades Agrikultór, Analiza Jerál ba Indise Vejetasaun Buras no Informasaun Jerál Ba ENSO

#### Atividades Agrikultór iha fulan Abril-Juñu 2020

- Iha fulan Abril-Juñu Maioria kondisaun klima normal iha parte foho. Atividade postu koilleta batar no hare primeira época continua lao diak.
- Normalmente parte sul iha fulan Abril-Maiu hahu atividade kultiva batar no hare ba segunda época nian. Akontese mos udan boot iha parte sul nebe estraga agrikultór sira nia produsaun liu-liu iha kondisaun postu koilleta nian.
- Iha parte Norte udan been sufisiente ba atividade hortikultura no liu-liu parte foho ho temperatura nebe malirin no humidade relativa naton diak tebes ba atividade hortikultura nian.

Figura 1. Faze kultiva ba época daruak no faze koilleta no postu koilleta batar no hare ba primeira época.



Figura 2: Indise Vejetasaun buras (VHI)

Fontes: [www.fao.org/giews/earthobservation](http://www.fao.org/giews/earthobservation)

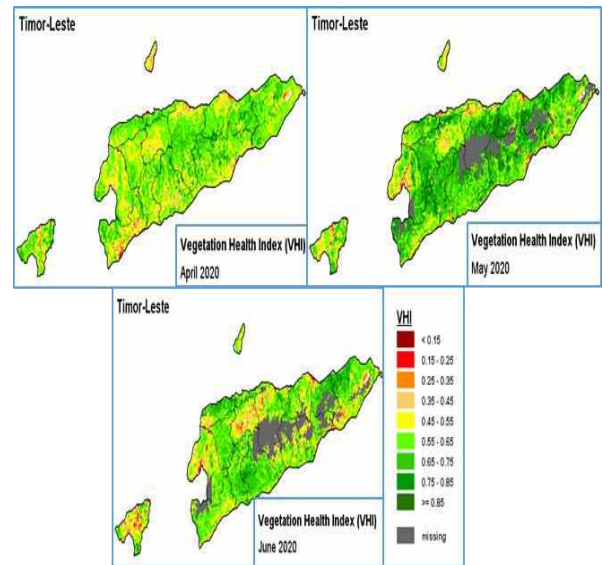
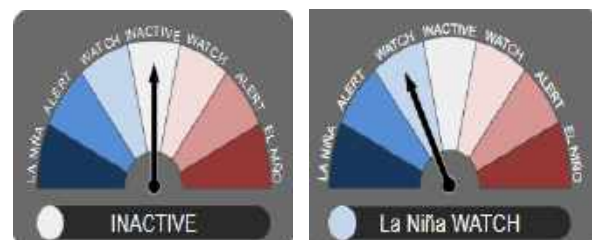


Figura 3: Kondisaun El Niño no La Niña Fulan Abril – Juñu

Fontes: Australian Bureau of Meteorolojia BOM



#### Analiza Jerál ba Indise Vejetasaun Buras (Vegetation Health Index, VHI iha fulan Abril-Juñu 2020

- Indeksu husi vejetasaun buras iha Timor-Leste (figura 2), indika nivel vejetasaun menus iha fulan Abril, área kosteiru norte entre 0.25 to'o 0.55 (kor mean to'o kinur) hanesan municipiu Dili, Manatutu, Baucau Vila, parte foho Aileu, Bobonaru no fronteira entre Maubara, Fuiluru, Tutuala no parte sul Suai, Tilomar no Zumalai, Uatulari, Uatucarbau. Maoria indise Vejetasaun buras liu-liu parte foho entre 0.65 to'o 0.85 (kor matak) indika vejetasaun buras.
- Jeralmente fulan Maiu indise vejetasaun buras hanesan ho fulan Abril aumenta diak entre 0.65 to'o 0.85 (kor matak) no liu 0,85 (kor matak tuan). Indise vejetasaun menus entre 0.15 to'o 0.55, hanesan ho parte nebe mensiona iha fulan Abril no parte balun dadus laiha tamba taka husi kalohan no labele akapta husi satellite. Tama iha fulan Juñu vejetasaun buras iha parte balun entre 0.65 - 0.85 (kor matak) no liu husi 0.85 (kor matak tuan) maibe kosteiru norte hanesan Manatutu Postu Lacro no Laleia, Baucau, parte Bobonaru hanesan Atabae, Balibo, Cailacu no parte tetuk Oecusse indise vejetasaun menus entre 0.25 – 0.55 (kor kinur to'o mean) kondisaun refere diak ba koilleta no postu koilleta época dahuluk. Jeralmente kondisaun vejetasaun buras.

#### Analiza Jerál ba ENSO 2020 (El Niño no La Niña)

- Instituisaun Meteorolojia Australia relata katak, Iha tinan ne'e fulan Abril - Maiu fenómeno klima hanesan ENSO ou El Niño no La Niña indika ba ENSO INACTIVE (Normal), signifika katak durante observasaun la hatudu sinais husi eventu El Niño ou La Niña no tempu klima lao tur tempu normal nian. Maibe tama ba semana ikus fulan Juñu sinais indika ba La Niña Watch, katak iha probabilidade 50% bele akontese fenomeno La Niña (udan boot).
- Tanba ne'e, husu atu to'os nain sira nafatin halo preparasaun ne'ebe bele adapta ho eventu El Niño ou La Niña.

Supervisor : Diretor Nacional Peskiza, Estatistika no Informasaun Geografika

Xefe Produsaun: Sr. Jose Quintão A. Gonçalves-DNPEIG, MAP

Editór: Sra. Ermelinda M.L. Hornai, FAOTL

Authór : Sra. Rita da Costa Soares

Kontributor : Sr. Florindo Morais Neto

Sra. Adina Alves

Sr. Nilton Jorge Ribeiro

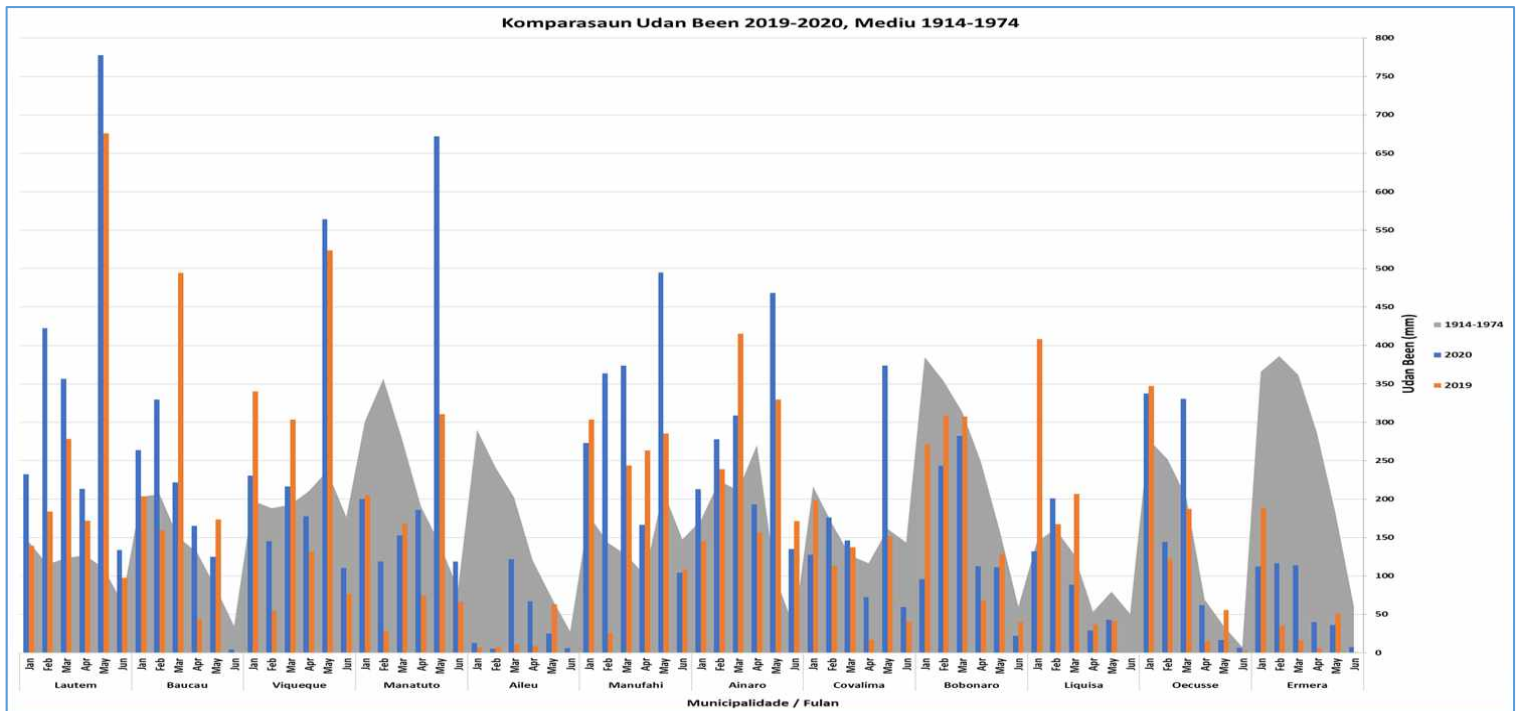
Sr. Salvador P.da C. Sequeira

Sra. Fidelia Julita Pereira



Atu hetan kopia monitória agrometeorolojia ida ne'e, bele kontaktu: Dirasaun Nasional Peskiza, Estatistika no Informasaun Geografika [DNPEIG]/MAP. Ou Asesu liu husi <http://maf.gov.tl/diresaun/sg/dnpeig/daa> No kontaktu: +670-77665247. Email: [joaquinaalves.ardo@gmail.com](mailto:joaquinaalves.ardo@gmail.com)

**Grafíku 1. Sumáriu Udan been durante fulan tolu nia laran (Abril – Juñu) 2020**



Fontes: Algis & Historical data 1914-1974

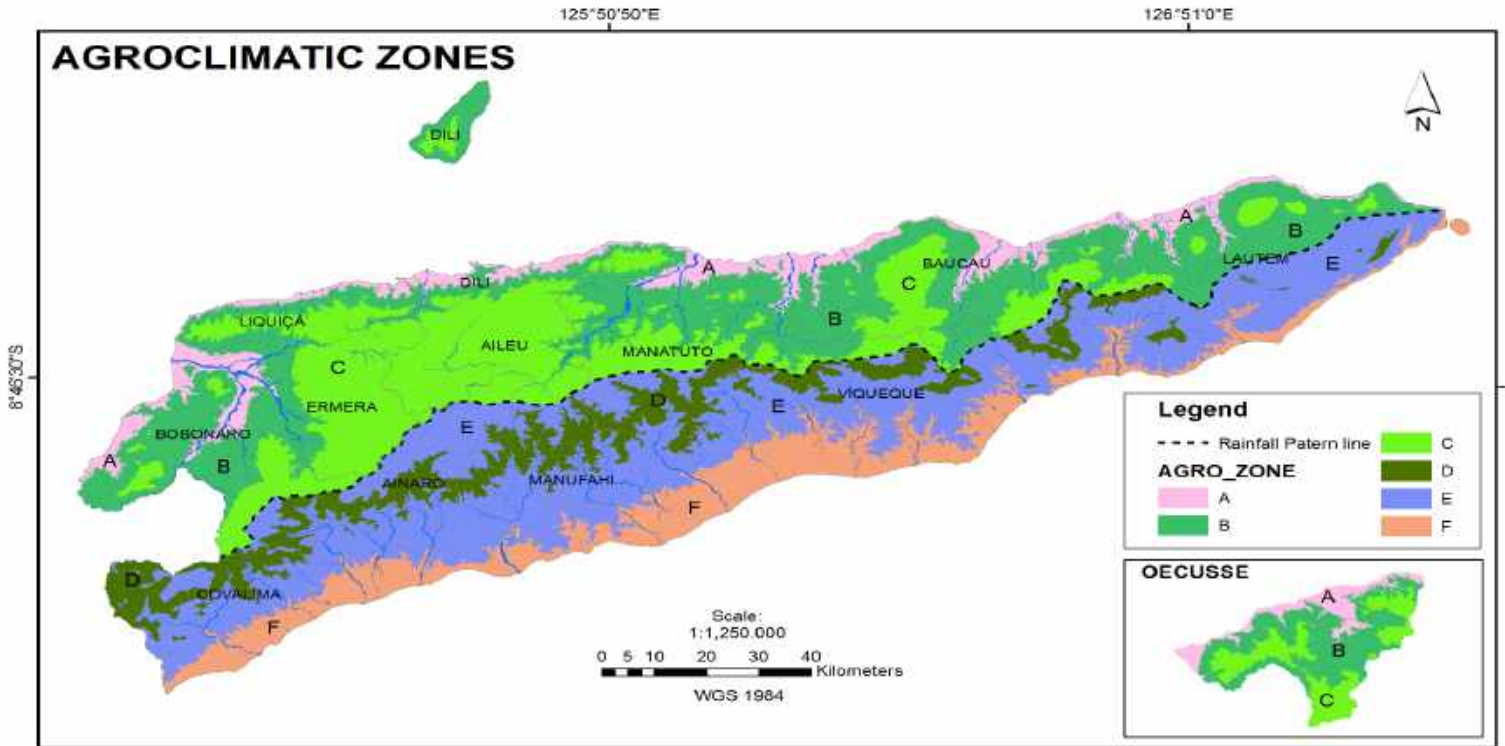
**Kondisaun Jerál Distribusaun Udan Been**

- Maioria distribusaun volume udan been iha fulan Abril-Juñu entre 0mm to'o 777,8mm. Udan been menus husi 50mm iha munisipiu Liquisa no Ermera. Maioria Munisipiu hetan udan been aas liu 50mm. Kondisaun refere la iha ameasa ba faze koilleta batar no hare época dahuluk.
- Iha fulan Maiu udan been entre 50mm iha munisipiu Covalima, Baucau, Bobonaru. Volume udan been aas liu entre 468.2mm to'o 777.8mm hatudu iha munisipiu Lautem, Manatutu, Viqueque, Manufahi no Ainaru. kondisaun refere tama iha klasifikasaun extrimu nebe fó ameasa estragus ba produsaun agrikultór inklui mos seitór seluk. Iha parte seluk munisipiu Aileu, Liquisa, Ermera no Oecusse udan been menus husi 50mm, signifika la fo ameasa ba ai-horis agrikultór nian tamba tama ona iha faze postu koilleta.
- Fulan Juñu volume udan been aas liu 50mm iha munisipiu Lautem, Manufahi, Ainaru, Manatutu, Viqueque no Covalima entre 59.8mm - 135.2mm. kondisaun refere diak iha parte sul tamba tama iha faze vejetativa ba época daruak. Ses husi munisipiu lima nebe mensiona, volume udan been menus liu husi 4.2mm to'o 22.2mm. kondisaun ne'e la fo ameasa ba atividade agrikultór tamba tama ona ba faze bailoro nian.

**Rekomendasaun ba agrikultóres ba fulan oin**

- Iha parte Norte udan been suficiente ba atividade hortikultura no liu-liu parte foho ho temperatura nebe malirin no humidade relativa naton diak tebes ba atividade hortikultura nian.
- Maoria iha parte sul, batar hetan estragus husi peste lakataru ne'e duni persiza halo prevensaun ho maneira simples hodi hamate direita ou uza ahu kdesan ba batar nebe afeta.
- Persiza fatin hanesan bidon ou karon nebe seguru hodi haloot rezultadu koilleta batar ba época daruak nian.
- Fulan Juñu sinais indika ba La Niña Watch, katak iha probabilidade 50% bele akontese fenomena La Niña (udan been makaas), bazeia ba Analiza Jerál ba kondisaun ENSO 2020 (El Niño ou La Niña).
- Husu nafatin atu to'os nain sira halo preparasaun karik kondisaun indika ba eventu La Niña (Udan been maka'as) husu atu prepara fini nebe bele adapta ba kondisaun refere no haluan area kultivasaun.

**MAPA ZONA AGROKLIMATIKA**



Fontes: MAP-DNPEIG/ALGIS

**Tabela : 1. Karakteristika Udan Been Tuir Zona Agro – Ekolojia (ZAE)**

ZAE	Kategoria	Elevasaun	Médiu udan been annual	Durasau	Fulan	Ai-horis
A	Monomodal	<100m	<1000mm	Fulan 4-5	Novembru-Marsu	Batar, ai-farina, ai-han abut seluk, fore, ervilla
B	Monomodal	100-500m	1000-1500mm	Fulan 5-6	Outubru-Marsu	Batar, ai-farina, ai-han abut seluk, fore naruk, fore-rai, fehuk midar, lakeru
C	Monomodal	>500m	>1500mm	Fulan 6-7	Outubru-Abril	Batar, ai-farina, ai-han abut seluk, fore naruk, fore-rai, fehuk midar, lakeru, koto
D	Bimodal	>500m	>2000mm	Fulan 9	Nov-Abril, Maiu -Jullu	Batar, háre, ai-farina, fehuk midar, talas no ai-han abut seluk tan
E	Bimodal	100-500m	1500-2000mm	Fulan 8	Nov-Abril, Maiu -Jullu	Batar, háre, ai-farina, fehuk midar, ai-han seluk tan, lakeru koto nurak. Époka kultivasaun daruak akompaña fore-naruk kolleita datoluk
F	Bimodal	<100m	Entre 1500mm	Fulan 7-8	Nov-Marsu, Maiu- Jullu	Batar, Ai-farina, ai-han abut seluk tan, koto naruk, fore, lakeru, batar no háre ba área ne'e bé foho kolleita daruak akompaña fore-mungu no kolleita datalok ba área ne'ebé uza irigasaun

Fontes: MAP-DNPEIG/ALGIS



**Tabela : 2. Ai-horis ne'ebé Adapta tuir Zona Agro – Ekolojia**

Munisipiu	ZAE	Deskrisaun Ai-horis	Observasaun
Aileu	B	Batar, ai-farina, ai-han abut seluk, fore naruk, fore-rai, fehuk midar lakeru	Kultiva batar dala 1 inklui hortikultura
	C	Batar, ai-farina, ai-han abut seluk, fore naruk, fore-rai, fehuk midar lakeru, koto	
Ainaro	C	Batar, ai-farina, ai-han abut seluk, fore naruk, fore-rai, fehuk midar lakeru, koto	
	D	Batar, hare, ai-farina, fehuk midar, talas no ai-han abut seluk tan	
	E	Batar, hare, ai-farina, fehuk midar, ai-han abut seluk tan, lakeru, koto nurak, epoka batar no hare daruak akompañã ho fore naruk kolleita datoluk	Kultiva batar dala 1 inklui hortikultura
	F	Batar, ai-farina, ai-han abut seluk tan, lakeru koto nurak, batar no hare ba área ne'ebé foho kolleita daruak akompañã fore-mungu no kolleita datoluk ba área ne'e be uza irigasaun	
Baucau, Bobonaro	A	Batar, ai-farina, ai-han abut seluk, fore, ervilla	
	B	Batar, ai-farina, ai-han abut seluk, fore naruk, fore-rai, fehuk midar, lakeru	Kultiva batar dala 1 inklui hortikultura
	C	Batar, ai-farina, ai-han abut seluk, fore naruk, fore-rai, fehuk midar, lakeru, koto	
	D	Batar, háre, ai-farina, fehuk midar, talas no ai-han about seluk	
	E	Batar, háre, ai-farina, fehuk midar, ai-han abut seluk tan, lakeru, koto nurak, époka batar no háre daruak akompañã ho fore naruk kolleita datoluk	Kultiva batar no hare dala 2 inklui hortikultura
Covalima	D	Batar, háre, ai-farina, fehuk midar, talas ai-han abut seluk tan	Kultiva batar dala 1 inklui hortikultura
	E	Batar, háre, ai-farina, fehuk midar, ai-han abut seluk tan, lakeru, koto nurak, époka batar no háre daruak akompañã ho fore naruk kolleita datoluk	
	F	Batar, Ai-farina, ai-han abut seluk tan, koto nurak, fore, lakeru, batar no háre ba área ne'ebé iha foho kolleita daruak akompañã fore-mungu no kolleita datoluk ba área mak uza irigasaun	Kultiva batar no hare dala 2 inklui hortikultura
Dili, Liquica, Oecusse	A	Batar, ai-farina, ai-han abut seluk, fore, ervilla	
	B	Batar, ai-farina, ai-han abut seluk, fore naruk, fore-rai, fehuk midar, lakeru	Kultiva batar dala 1 inklui hortikultura
	C	Batar, ai-farina, ai-han abut seluk, fore naruk, fore-rai, fehuk midar, lakeru, koto	
Ermera	A	Batar, ai-farina, ai-han abut seluk, fore, ervilla	Kultiva batar dala 1 inklui hortikultura
	C	Batar, ai-farina, ai-han abut seluk, fore naruk, fore-rai, fehuk midar, lakeru, koto	Kultiva batar dala 1 inklui hortikultura
Lautem, Manututo	A	Batar, ai-farina, ai-han abut seluk, fore, ervilla	
	B	Batar, ai-farina, ai-han abut seluk, fore naruk, fore-rai, fehuk midar, lakeru	Kultiva batar dala 1 inklui hortikultura
	C	Batar, ai-farina, ai-han abut seluk, fore naruk, fore-rai, fehuk midar, lakeru, koto	
	D	Batar, háre, ai-farina, fehuk midar, talas no ai-han abut seluk	
	E	batar, háre, ai-farina, fehuk midar, ai-han abut seluk tan, lakeru, koto nurak, époka batar no háre daruak akompañã ho fore naruk kolleita datoluk	
	F	Batar, ai-farina, ai-han abut seluk tan, lakeru koto nurak, batar no háre ba área ne'ebé foho kolleita daruak akompañã fore-mungu no kolleita datoluk ba área ne'e be uza irigasaun	Kultiva batar no hare dala 2 inklui hortikultura
Viqueque	B	Batar, ai-farina, ai-han abut seluk, fore naruk, fore-rai, fehuk midar, lakeru	
	C	Batar, ai-farina, ai-han abut seluk, fore naruk, fore-rai, fehuk midar, lakeru, koto	Kultiva batar dala 1 inklui hortikultura
	D	Batar, hare, ai-farina, fehuk mida, talas no ai-han abut seluk	
	E	Batar, háre, ai-farina, fehuk midar, ai-han abut seluk tan, lakeru, koto nurak, époka batar no háre daruak akompañã ho fore naruk kolleita datoluk	
	F	Batar, ai-farina, ai-han abut seluk, lakeru koto nurak, batar no háre ba área ne'ebé foho kolleita daruak akompañã fore-mungu no kolleita datoluk ba área uza irigasaun	Kultiva batar no hare dala 2 inklui hortikultura

Fontes : MAP-DNPEIG/ALGIS