

# Timor-Leste

## Buletin Seguransa Ai-han

Edisaun Nú. 25 : Outobru – Dezembru 2021

### Pontu Importante Situasaun Seguransa Ai-han.

- ♣ Iha trimestre IV (Q4) presu ba Ai-Han folin sa'e makaas tanba impaktu husi fator interna no esterna; mak hanesan subsidiu Sesta Bázika ou bukae ba comunidade kbiit laek (vulneraveis) sira. Impaktu husi fatór esternu hanesan folin ba aluga kontainer no transporte sa'e (relatorio mnitorizasaun AIFAESA, Dezembru 2021).
- ♣ Demanda ba foos subsidiu ho pakote nesesidades seluk akontese demanda aas iha Secretáriu Estadu Protesaun Sivil ho total 15,5 toneladas, tanba apoiu ba familia sira ne'ebé afetada husi inundasaun iha Dili laran.
- ♣ Distribuisaun foos husi MSSI iha trimester IV (Q4) ho total 2,475 toneladas apoiu ba grupus vulneráveis iha Sentru Solidaridade Sosiál no Inkluzsaun iha Munisipiu hitu (7) iha territóriu Timor-Leste.
- ♣ Programa Sesta Bázika halo ona distribuisaun ba beneficiariu hamutuk 1,491.661 ho valor \$50/ema, Programa kobre ona sucu 452 no aldeia 2,234 iha teritorio Timor tomak hahu husi 2021 no to'o mai iha fulan Outubro ate Dezembru 2021,
- ♣ Importasaun ai-han husi lojas iha trimestre IV, foos 22,637.29 toneladas, na'an fahi 372,42 toneladas, na'an karau 1.902 toneladas.
- ♣ Esportasaun produsu plantas iha trimestre IV, hamutuk 892.059 toneladas, no 668.617 toneladas, maioria esportasaun destinatária ba Estados Unidos da América, Indonésia, Alemanha no Japão.
- ♣ Índise presu ba foos importadu sa'e, kompara ho trimestre III, hahú husi 107.4 ba 108.0 iha trimestre IV tinan 2021.
- ♣ Ministériu Saúde, liu husi Departamentu Estatística Informasaun Saúde (EIS), rezultadu tetu labarik atinje husi percentajen ba labarik todan menus grave no menus moderadu mantein husi trimestre III to'o mai iha trimestre IV tinan 2021.
- ♣ Distribuisaun volume udan been iha fulan Outubru to'o Dezembru entre 0 mm to'o 155 mm.

### Produsaun Ai-Han Nasionál

#### Produsaun Batar Tinan 2021

Produsaun komoditi batar ba trimestre IV tinan 2021 nafatin akumuladu husi produsaun époka primeiru no segundu (akumulasaun produsaun iha tinan 2021), husi total área potenciál 215,747 Ha; área ne'ebé kultivada 37,281 Ha no área kolleita 35,496 Ha ho total produsaun 85,626 toneladas. Iha prosesu implementasaun produsaun, iha lakunas diferensas ba área potenciál ho área kultivada no área kolleita ne'e, tanba afeta husi mudansa funsaun rai potenciál ba fali utilizasaun seluk hanesan hodi halo konstrusaun uma. No ânimu envolvimentu agrikultores sira iha servisu to'os no natar menus tanba sira agora depende liu ba subsidiu osan cash husi governu. Subsidiu osan cash ne'ebé sira simu lori sosa ai-han, nune'e agrikultores sira menus ona rai atu halo natar no to'os.

Produsaun batar iha tinan 2 (rua) ikus nian, iha tendênsia aumenta uitoan, husi 82,352 toneladas iha tinan 2020 aumenta ba 85,626 toneladas iha trimestre IV tinan 2021 ne'e.

Tabela 1: Dadus produsaun batar tinan 2021

Nú	Munisípiu	Área Potensiál (Ha)	Área Kultívu (Ha)	Área Kollaita (Ha)	Produtividade (Ton/Ha)	Produsaun (Toneladas)
1	Aileu	13,000	1,501	1,465	3.0	4,395
2	Ainara	9,000	2,042	1,893	3.2	5,967
3	Baucau	16,000	6,149	5,916	2.7	16,010
4	Bobonaro	25,477	5,190	4,747	1.8	8,739
5	Covalima	56,113	4,235	4,198	2.3	9,514
6	Díli	3,200	970	672	1.1	747
7	Ermera	6,126	2,096	2,029	2.7	5,577
8	Lautém	20,000	2,813	2,622	2.0	5,371
9	Liquiçá	5,000	1,676	1,494	4.3	6,349
10	Manatuto	19,896	912	902	2.7	2,469
11	Manufahi	10,000	1,413	1,351	3.8	5,104
12	RAEOA	19,435	6,596	6,567	1.6	10,696
13	Viqueque	12,500	1,688	1,641	2.9	4,689
Totál		215,747	37,281	35,496	2.4	85,626

Fonte : Diresaun Nasionál Agrikultura no Hortikultura (DNAH), Agostu 2021

## Produsaun Hare Tinan 2021

Produsaun hare ba trimestre IV tinan 2021, hare husi totál área potenciál 80,578 Ha; área kultívu 30,528 Ha no área kollaita 29,154 Ha ho totál produsaun hare 120,135 toneladas no konversaun ba foos 72,081 toneladas. Hare husi prosesu no rezultadu produsaun foos ba konsumu nasional hanesan ai-han prinsipál ou grupu ida husi ai-han ne'ebé fo forsa (enerjia) ba ita ema nian saúde, sidauk suficiente hodi suporta ba konsumu nasional. Ho nune'e importasaun ai-han liu-liu foos husi nasaun seluk sei preziza teb-tebes.

Tabela 2: Dadus produsaun hare tinan 2021

Nú	Munisípiu	Área Potensiál Ha	Área Kultívu Ha	Área Kollaita Ha	Produtividade Ton/Ha	Produsaun Ton	Ekivalente ba Foos
1	Aileu	398.00	381.60	360.60	3.5	1,262.10	757.26
2	Ainara	6,076.00	430.00	428.00	3.9	1,669.20	1,001.52
3	Baucau	14,423.00	8,194.00	8,194.00	4.2	34,414.80	20,648.88
4	Bobonaro	7,662.00	4,620.00	4,615.00	4.6	21,229.00	12,737.40
5	Covalima	5,615.00	2,787.50	2,772.38	4.2	11,644.00	6,986.40
6	Díli	84.00	17.00	12.00	3.5	42.00	25.20
7	Ermera	2,419.00	715.00	705.00	4.0	2,820.00	1,692.00
8	Lautém	3,864.00	809.90	810.00	3.5	2,835.00	1,701.00
9	Liquiçá	1,866.00	186.70	182.50	3.5	638.75	383.25
10	Manatuto	12,731.00	2,288.00	1,088.00	3.8	4,134.40	2,480.64
11	Manufahi	9,942.00	527.00	527.00	3.9	2,055.30	1,233.18
12	RAEOA	5,705.00	4,597.00	4,484.75	3.9	17,490.53	10,494.32
13	Viqueque	9,793.00	4,975.00	4,975.00	4.0	19,900.00	11,940.00
Totál		80,578.00	30,528.70	29,154.23	4.1	120,135.07	72,081.04

Fonte : Diresaun Nasionál Agrikultura no Hortikultura (DNAH), Agostu 2021

### Programa forneshimentu Sesta Bázika.

Ho distribuisaun hamutuk ne'ebé realiza ona, inklui situasaun reklamada, sura ema hamutuk ho total 1,491.661 ne'ebé simu ona Sesta Bázika ho valór to'o 50 dólares. Programa ne'e alkansa ona ba Suco 452 no Aldeia 2,234 iha territóriu nasional tomak.

Tabela: 3 Distribuisaun ai-han sexta basiku iha teritorio nasional tomak.

Entidade Implementadora	Universu atualizado	Suco	Aldeia	Distribuisaun Total	Variasaun	%
MTCI	608.016	119	706	637.699	29.683	105 %
MAP	106.782	47	177	109.755	2.973	103%
SECOOP	438.055	182	837	435.714	-2341	99%
CLN	215.875	86	451	22.510	4.635	102%
RAEOA	84.243	18	63	87.983	3.740	104%
<b>Total</b>	<b>1.452.971</b>	<b>452</b>	<b>2.234</b>	<b>1.491.661</b>	<b>38.690</b>	<b>103%</b>

Fonte: Secretariadu Técnico Medida Sesta Bázika

### Impaktu Medida

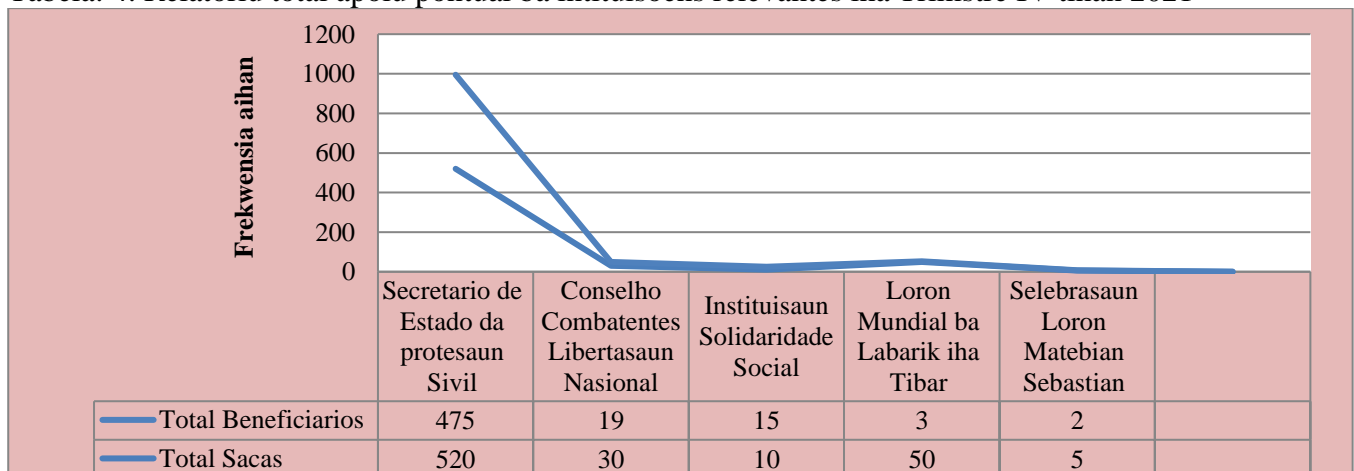
Rezultadu ne'ebé alkansa ona, permite atu konklui katak objetivu definidu husi Governu ba implementasaun medida ne'e alkansadu ona. Hotu-hotu ho unânimo (ho lian ida deit) katak seitór privadu ba iha Sesta Bázika ne'e bele kontribui atu aumenta volume negósiu hodi recupera iha sira nian atividade ekonómika. Agrikultores sira sente motivadu hodi prodús barak liu tan ho garantia ida katak eskoamentu (transportasaun/pengangkutan) ba sira nian produktu sei fo servisu ba ema seluk ne'e bele responde dinâmika boot ne'ebé medida ne'e hatama (introdus) iha ekonomia.

Distribuisaun ai-hán Sesta Bázika hamutuk 1,491.661 no produktu ijienie ho valór señas 50 dólares ba kada ema ida, além de fo apoiu nutrisional ba família sira, ligadu ho variedade produs, fo mos kontribuisaun ba rendimentu (income) kada uma-kain no aumenta nia kapasidade hodi enfrenta (hasoru) conjuntura difísil ne'ebé kauza husi pandemia ne'e.

Ekonomia mos rejista ona impaktu, previzível (forecast/diramalkan) iha kresimentu ekonómiku iha orden 1,6% ba tinan 2021, kontraria ho tendênsia forte ne'ebé rejista ona iha 2020.

### Relatóriu Distribuisaun Foos ba Instituisoens Relevantes iha Trimestre 3 Tinan 2021

Tabela: 4. Relatóriu total apoiu pontuál ba intituisoens relevantes iha Trimstre IV tinan 2021

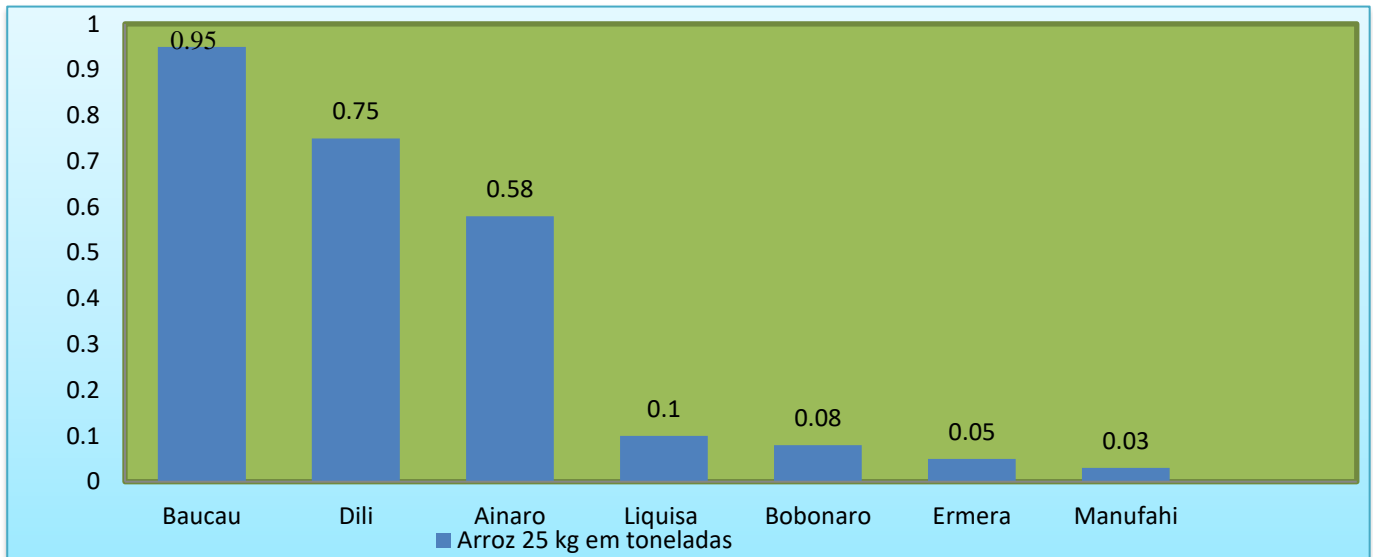


Fonte: MSSI-Diresaun Nasional Assistênsia Sosiál no Inkluzau, 2021

Tabela 4 iha leten hatudu mai ita katak distribuisaun foos ba pakote ba nesesidade seluk, akontese demanda aas iha Instituisaun Sekretáriu Estadu Protesaun Sivil ho total **520 saka/13 toneladas** tanba apoiu ba família ne'ebé hetan insendiu (ahi han uma) iha Comoro. Ministériu Solidariedade Sosiál no Inkluzau

mos foo apoiu foos saka 30 ba Ministériu Kombatentes Libertasaun Nasionál, no Instituisaun Solidaridade Sosiál hodi selebra Loron Matebian Saudozu Sebastião nian, saka rua (2).

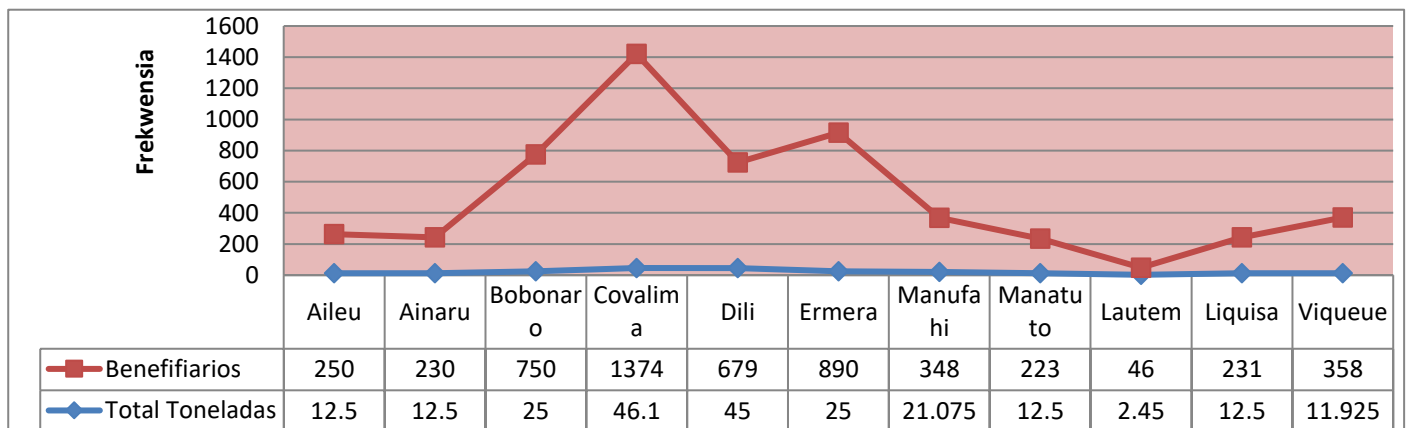
Tabela: 5. Relatóriu distribuissau foos ba grupu vulnerável, Quartál IV (Q4) tinan 2021



Fonte: MSSI-Diresaun Nasionál Assistênsia Sosiál no Inkluzau, 2021

Haree ba tabela 5 iha leten hatudu katak disponibilidade foos iha Quartál IV ho **total 2,475** toneladas hodi foo apoiu ba grupus Vulneráveis iha Sentru Solidaridade Sosiál no Inkluzau iha Munisípiu hitu (7) iha territóriu Timor-Leste. Oferta aas liu, akontese iha Munisípiu Baucau 0.95 toneladas no oferta menus liu iha Manufahi 0.01 toneladas. Tuir mai, Munisípius hanesan Dili 0.75 toneladas, Ainaro 0.58 toneladas, Liquiça 0.10 toneladas, Bobonaro 0.08 toneladas, Ermera 0.03 toneladas.

Tabela: 6. Relatóriu reforsa estoke (stock) armazén 12 CSSI Munisípiu, trimestre IV tinan 2021



Fonte: MSSI-Diresaun Nasionál Assistênsia Sosiál no Inkluzau, 2021

Haree husi tabela 6 iha leten hatudu katak foos disponível iha Munisípius sanulu resin ida (11). Hatudu katak demanda foos hodi antespa dezastre aas akontese iha Munisípiu Covalima ho total 46.1 toneladas no Dili 45 toneladas. Tuir fali Munisípiu Bobonaro no Ermera hamutuk 50 toneladas, Aileu, Ainaro, Manatuto ho total hamutuk 62,5 toneladas. Munisípiu Manufahi 21.075 toneladas, Lautém demanda ai-han husi comunidade, kiik liu. Iha Lautém ne'e significa katak estoke (stock) ai-han lokál suficiente hodi prienxe ba sira nian nesesidade bázika durante fulan tolu nian laran.

### Importasaun Ai-Han husi setor privadu/lojas tinan 2021

Dadus importasaun Ai-Han husi nasaun seluk mai Timor-Leste ne'ebé hala'o husi seitor privadu/lojas sira iha tinan 2021. Item ai-han balu ne'ebé importante ba disponibilidade iha rai laran maka hanesan; foos,

na'an fahi, na'an karau, na'an manu, manu tolun, mina, ikan no trigu. Akumulasaun totál ai-han importadu tinan 2021, ho kuantidade kada item hanesan deskreve iha tabela 8 tuir mai.

Tabela 7 : Dadus importasaun Ai-Han iha tinan 2021.

Nú.	Ai-Han	Quartál 4	Total Ai-Han importadu tinan 2021
1	Foos (Tonelada)	22,637.29	152,954.26
2	Na'an fahi (Tonelada)	372.42	84,126.06
3	Na'an karau (Tonelada)	1.902	1,907.08
4	Na'an manu (Tonelada)	4,365.33	3,249,752.75
5	Manu tolun (Tonelada)	625.22	548,514.23
6	Mina (Litru)	4,474.99	3,244,306.47
7	Ikan (Tonelada)	897.08	1,679.18
8	Trigu (Tonelada)	4,113.87	15,958.66

Fonte : Autoridade Aduaneiru, Ministériu Finansas 2021

### Esportasaun Ai-Han husi kompañia sira.

Tabela 8: Situasaun Esportasaun Produtus Ai-han Trimestre IV tinan 2021

Nú.	Naran Produtu	Total Tonelada
1	Kafé Arábika	1,038.881
2	Nu'u maran /kopra	323.036
3	Kami'i	293.302
4	Kafé Robusta	51.460
5	Maek porang	19.005
6	Cravinhos/Cengkeh	14.913
7	Sukaer	0.002
8	Kaju	0.001
Total		1,740.599

Timor-Leste kontinua esporta produtu Ai-Han ba trimestre IV, hamutuk 1,740.599 toneladas. Númeru esportasaun iha trimestre IV aumenta signifikante, kompara ho trimesre III. Produtu ne'ebé maioria esporta maka kafé arábika 1,038.881 toneladas, nu'u maran (kopra) 323.036 toneladas, kami'i 293.302 toneladas, kafé robusta 51.460 tonelada, maek porang 19.005 toneladas, Cravinhos/cengkeh 14.913 toneladas, no minoria sukaer 0.002 toneladas, kaju 0.001 toneladas.

Fonte: Dadus Estatística Diresaun Nasionál Quarentena no Bio-Seguransa (DNQB) MAP 2021

Tabela 9 : Distinasaun Esportasaun produtus Ai-han Fulan Outubru to'o Dezembru 2021

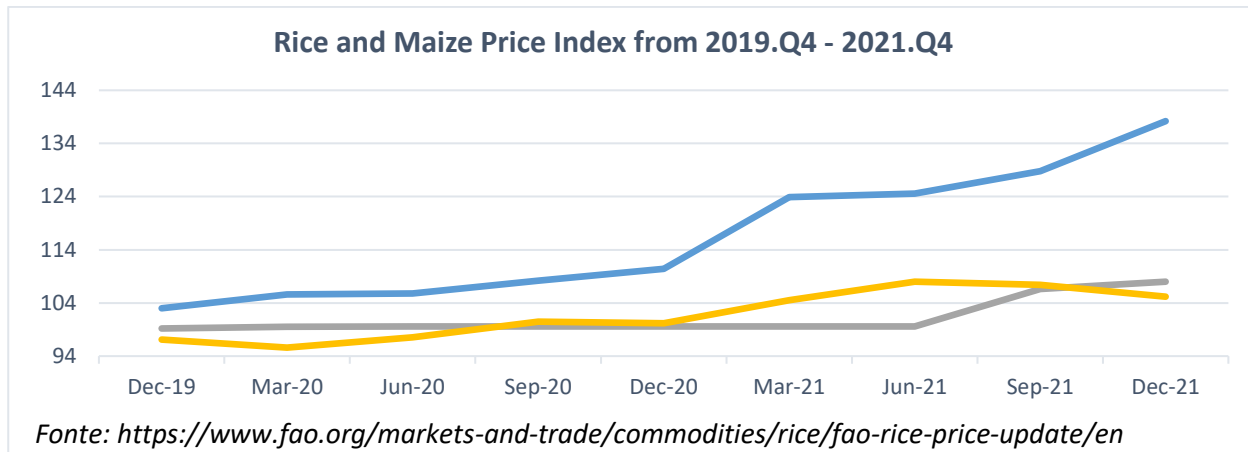
Nú.	Nasaun Distinada	Totál Toneladas
1	Estados Unidos da América	892.059
2	Indonésia	688.617
3	Alemanha	51.400
4	Japão	50.600
5	Corea do Sul	43.390
6	Austrália	81.001
7	Nova Zelândia	6.439
8	Singapura	0.073
9	Suiça	0.016
10	Inglaterra	0.001
11	Genebra	0.001
12	Taiwan	0.0025
Total		1,740.599

Produtus Ai-Han maioria esporta ba Estados Unidos da América 892.059 toneladas, Indonésia 688.617 toneladas, Alemaha 51.400 toneladas, Japão 50.600 toneladas, Corea do Sul 43.390 toneladas, Austrália 81.001 toneladas, Nova Zelândia 6.439 toneladas, nasaun sira ne'ebé esporta produtus Ai-Han minoria hanesan Singapura 0.073 toneladas, Suiça 0.016, Inglaterra 0.001 toneladas, Genebra 0.001 toneladas no Taiwan 0.0025 toneladas

Fonte: Dadus Estatística Diresaun Nasionál Quarentena no Bio-Seguransa (DNQB) MAP 2021

## Index Presu Konsumidores (CPI)

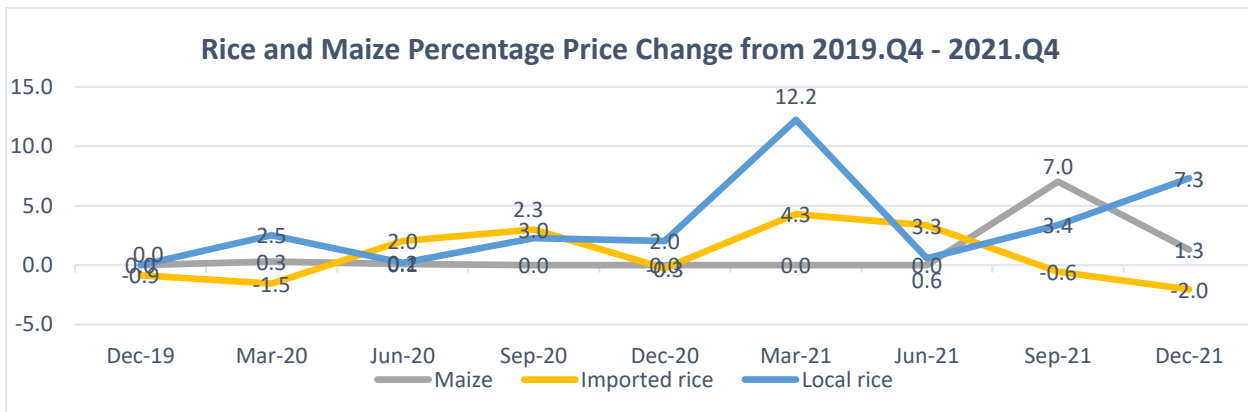
Figura: 1. Rice and Maize Price Index



Fonte: Índise Presu Konsumidór- GDE

- Nível índise presu ba foos importadu tun (105.2) iha trimestre IV tinan 2021, kompara ho trimestre III tinan 2021 sa'e (107.4 T). Presu foos importadu normalmente fluktuativu depende ba fatór externu.
- Índise presu foos lokál sa'e (138.2) iha trimestre IV tinan 2021, kompara ho trimestre III 2021 sa'e mos (128.8 T).
- Índise presu batar sa'e (108.0 T) iha trimestre IV tinan 2021, kompara ho trimestre III sa'e mos (106.6T).

Figura: 2. Rice and Maize Percentage Price Change

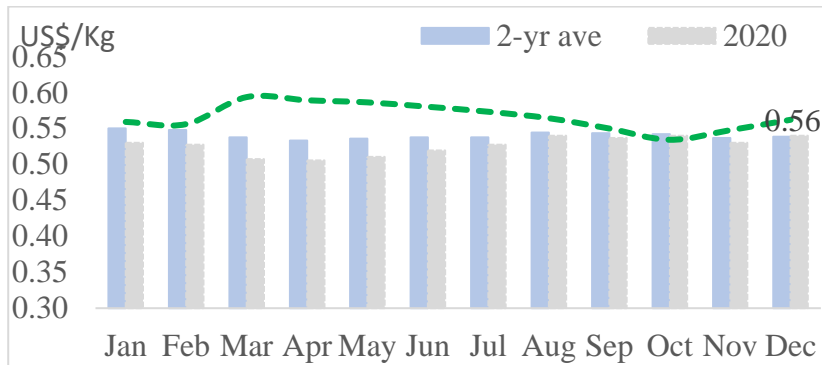


- Mudansa percentajen presu foos importadu iha trimestre II tinan 2021 tun (-2.0%) kompara ho trimester III tinan 2021 tun mos (- 0.6%). Diminuisaun ida ne'e afeta husi presu foos merkadu internasionál.
- Percentajen presu foos lokál iha trimestre IV tinan 2021 sa'e (+7.3%), kompara ho trimestre III tinan 2021 sa'e mos (+3.4%). Presu foos lokál normalmente la'o tuir tempu produsaun.
- Presu batar iha trimestre IV tinan 2021 sa'e (+ 1.3%), kompara ho trimestre III sa'e mos (+7.0%).

## Monitorizasaun Presu Merkadu

### Presu Foes Lokál

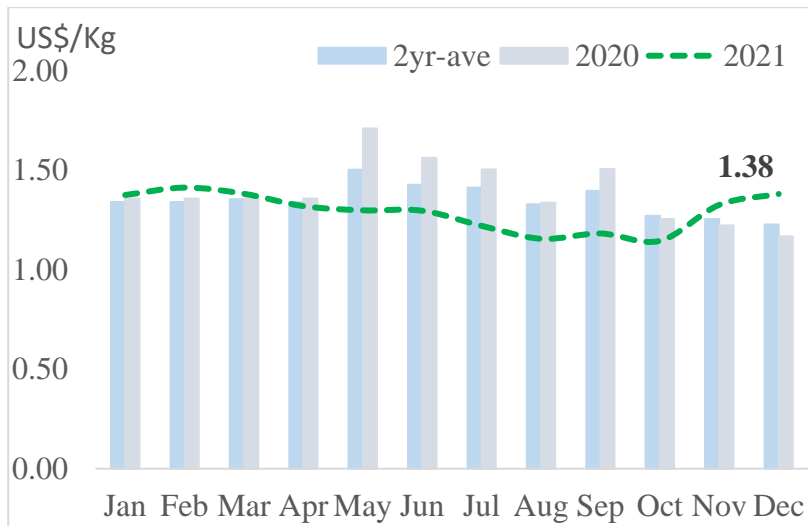
Figura: 3. Presu foes lokal



Relatóriu husi monitorizasaun presu Ai-Han iha merkadu hatudu katak presu foes lokal iha trimestre III kontinua ho presu normál entre \$1.38/kg kompara ho médiu tinan rua nian laran maske iha trimestre III tinan 2020, presu sa'e makaas liu tia husi médiu. Presu foes lokal iha tendênsias kontinua ho presu normál iha 2021.

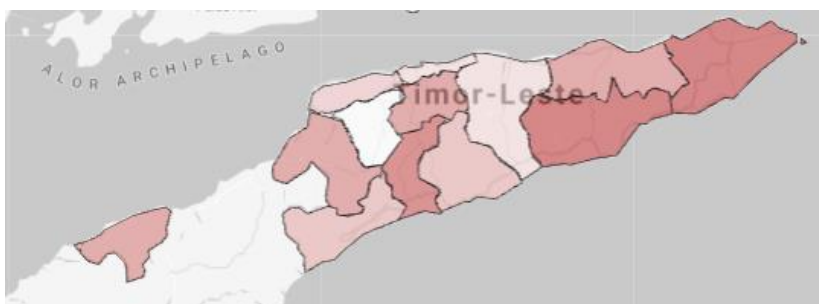
### Presu Foes Importadu

Figura: 4. Presu foes Importadu



Iha parte seluk, jeralmente folin presu foes importadu iha tinan 2021 sa'e liu presu médiu iha tinan rua nian laran husi Feveireu to'o Agostu ho folin entre \$0.58/kg no \$0.59/kg. Maske nune'e folin presu importadu komesa tun makaas iha trimestre III iha fulan Agostu to'o Setembru ho presu entre \$0.52/kg no \$0.53/kg. Maske nune'e presu foes importadu iha tinan 2021 sa'e liu husi médiu tinan rua nian kompara ho tinan 2020 ne'ebé presu la liu husi médiu.

### Presu médiu husi kada Munisípiu



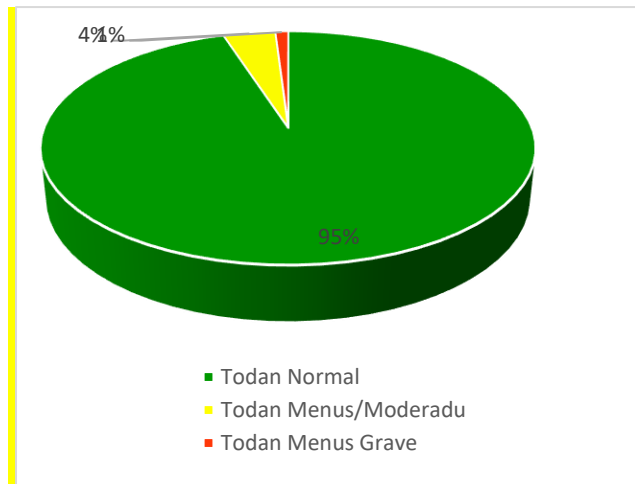
Monitorizasaun presu husi kada Munisípiu hatudu katak presu foes importadu folin sa'e iha Munisípiu Viqueque, Lautém, Ainaro, no presu normál hatudu iha Munisípiu Ermera, Díli, Liquiçá no Manatuto.(Mapa)

Fonte : MAF



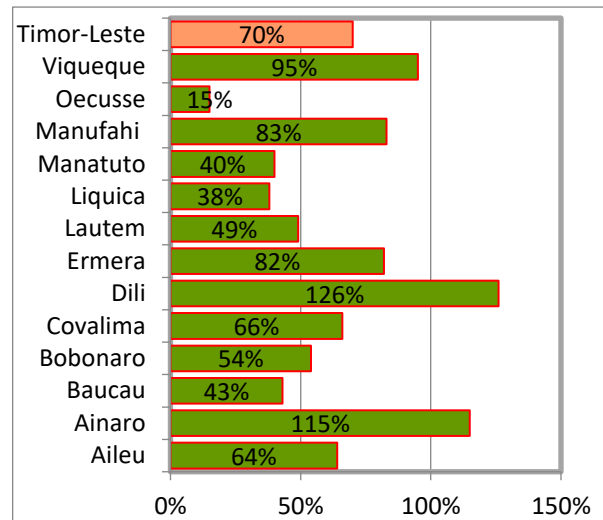
## Situasaun no Nutrisaun iha Timor-Leste

Figura 5: Estadu Nutricional nível Nasionál (underweigh/todan-menus) ba labarik ho idade fulan 0 - 59 durante Quartál 4 (Q4), 2021.



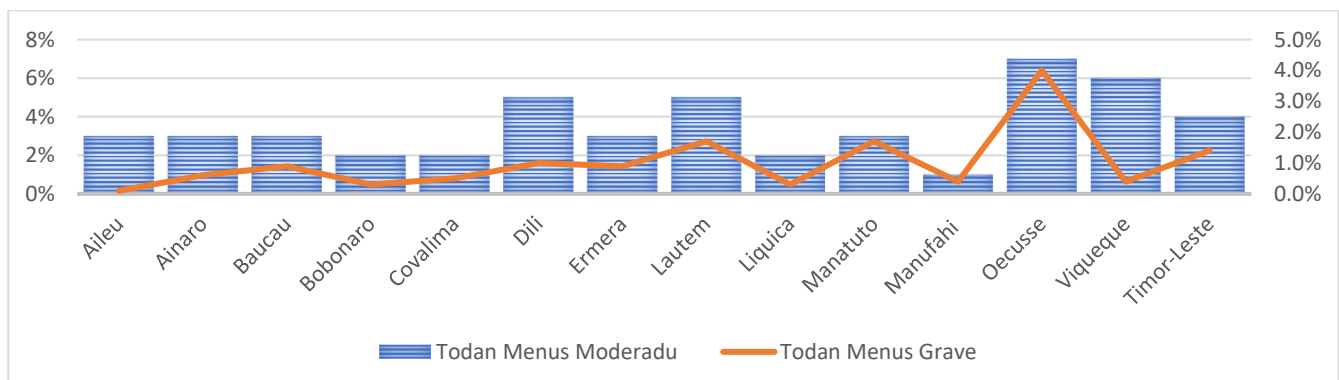
Fonte: EIS- MS

Figura 6: Percentajen Médiu labarik ho idade fulan 0 – 59 ne’ebé tetu todan durante Quartál 4 (Q4) 2021.



- Quartal IV (Q4) tinan 2021, Ministériu Saúde, liu husi Departamentu Estatística no Informasaun Saúde nian (EIS), ho nian atinjimentu percentajen todan menus grave no menus moderadu mantein nafatin, husi Quartal IV ba tinan 2020 no Quartal IV ba tinan 2021. Hanesan mos percentajen todan normal husi Quartal IV tinan 2020 no Quartal IV tinan ne’e nafatin 95% 2021. **Bazeia ba figura 5.**
- Relatóriu Estatística no Informasaun Saude nian/EIS, husi Quartal IV (Q4) kona-bá atinjimentu tetu todan ba labarik idade 0 – 59 mezes, ne’e’bé durante Quartal IV tinan ida ne’e, ne’ebé mai tetu todan iha facilidade saúde no atividade SISCa iha Timor-Leste, aumenta 39% husi 61% iha Q4 tinan 2020, nomos 70% ba Quartal IV tinan 2021. **Bazeia ba figura 6.**
- Atinjimentu tetu todan ba labarik ho idade 0-59 mezes, ne’ebé mai iha facilidade saúde husi Quartal IV (Q4) ne’e mak 70%. Nomos ba Munisípiu sira ne’ebé labarik partisipa tetu todan a’as maka Munisípiu Viqueque (95%), Manufahi (83%), Ermera (82%) no Covalima (66%).
- Munisípiu ne’ebé estadu nutrisaun ho malnutrisaun aguda moderadu a’as maka iha RAEO-A (7%) Munisípiu (6%), Díli no Lautém (5%). Maibé, Munisípiu ne’ebé hatudu percentajen todan menus grave a’as maka iha RAEOA (4%).

Figura 7. Percentajen Médiu Labarik Menus Todan Moderadu no Grave ho idade tinan 5 mai kraik durante Q4, 2021.



Fonte: EIS- MS



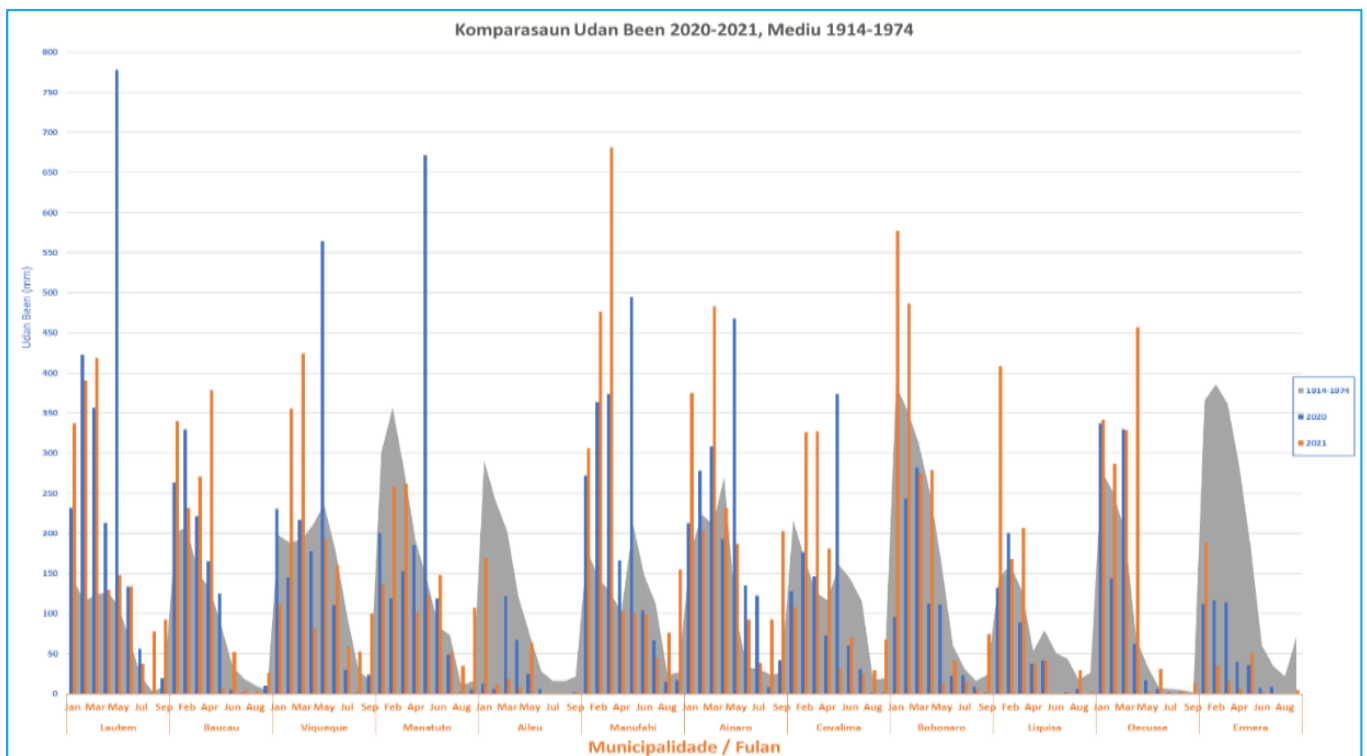
## Sumáriu Situasaun Klimátika Nasionál Outubru-Dezembu 2021

- Maioria distribuisaun udan been iha fulan Outubru-Dezembu entre 10 mm to'ó 548 mm.
- Iha fulan Outubru udan be'en kuaze sei menus husi Munisípiu hotu, udan been aas husi 50 mm iha deit Ainaro, Oe-cusse, Bobonaro no Ermera.
- Fulan Novembru, Munisipiu ne'ebé volume udan been ki'ik maka Manatuto entre 29 mm no kuaze munisípiu hotu hetan udan been diak entre 100 mm to'ó 548 mm aas liu maka Bobonaro (548 mm), Ainaro (380 mm) no Manufahi (348 mm).
- Dezembu, distribuisaun udan been entre 14.2 mm to'ó 466 mm. Udan be'en menus husi 50 mm maka iha Munisipiu Manufahi (14.2 mm), no aas liu maka Bobonaro (466 mm), Oe-Cusse (341 mm), Ainaro (313 mm), Viqueque no Aileu (299 mm). Munisípiu seluk udan be'en entre 50 mm too 250 mm.
- Normalmente klasifikasaun udan be'en entre 200-400 mm kada fulan diak iha seitór agrikultura hodi hasa'e liu tan produsaun agrikultores sira nian. Maibé liu husi 400 mm tama kategoria ekstremu no iha tendênsia boot ba dezastre hanesan inundasaun no estragus ba produsaun agríkola inklui mos seitór seluk.

## Analiza Jerál ba Índise Vegetasaun Buras (Vegetation Health Index, VHI iha fulan Outubru-Dezembu 2021

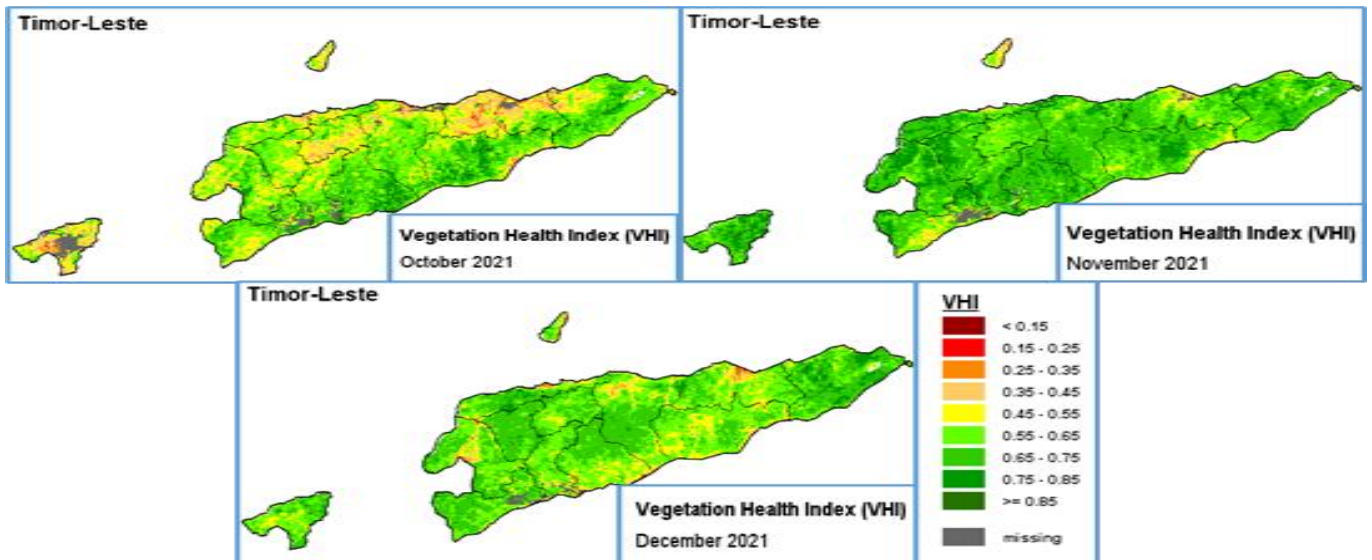
- Indeks husi índise ba vejetasaun buras iha Timor-Leste (figura 2), indika nível vejetasaun entre 0.35 to'ó 0.55 (kor Laranja to'ó Kinur) iha fulan Outubru, katak área kosteira norte indika Índise Vejetasaun menus maioria iha Munisípiu Baucau, Oe-cusse tuir mai Manatuto, Lautém, Aileu, Díli, Liquiçá, Maliana. Áreas kosteiras sul no parte foho hanesan Ermera, Aileu, Bobonaro, Manufahi, Manatuto, Quelicai, Viqueque, Lautém, entre 0.55 to'ó 0.85 (kor kinur to'ó matak nakukun) indika Vejetasaun buras no jeralmente kondisaun refere tama ona tempu udan.
- Fulan Novembru nível índise vejetasaun buras kuaze iha territóriu Timor laran tomak entre 0.65 to'ó 0.85 no liu husi 0.85 (kor matak to'ó matak nakukun) hatudu katak agora dadauk Timor-Leste tama iha eventu La Niña (udan been barak).
- Fulan Dezembu vejetasaun kontinua matak entre  $> 0.55 - 0.85$  liu (kor matak to'ó matak nakukun) kuaze iha parte barak, no vejetasaun menus uitoan entre 0.25 to'ó 0.55 (kor mean to'ó kinur) iha deit parte balun hanesan Manatuto Vila, Seiçal no Laga, Atabaé, Manufahi, Viqueque no Uatu-Carbau ho kobertura ne'ebé kiik. Ne'e indika katak kondisaun vejetasaun buras tebes no diak ba atividade kultivasaun.

Figura 8. Sumáriu Udan been durante fulan tolu nia laran (Outubru-Dezembu) 2021



Fontes: Fonte: Algis & Historical data 1914-1974

Figura 9: Analiza Jerál Indise Vejetasaun Buras fulan Outubru-Desembru 2021



Fonte: [www.fao.org/giews/earthobservation](http://www.fao.org/giews/earthobservation).

**Supervizores :** Sr. Rofino Soares Gusmão, DNSA-MAP; Sr. Jacinto Paijo, CLN-MTCI,

Sr. Cristino Gusmão, DGE-MoF; Sr. Gil Rangel da Cruz, DNSA-MAP

**Editores :** Sr. Ergílio Ferreira Vicente; FAO, Sr. Benjamin Banda; WFP, Sr. Amaro Ximenes, WFP;

Sr. Manuel Lamberto Vítor, DNSA-MAP.

**Xefe Produsaun :** Sr. António Vicente Dasi Lelo, DNSA-MAP

**Kontribuintes :** Sra. Ermelinda Pires, DNGRD-MI; Sr. Tito da Costa, CLN-MTCI

Sr. Jemi Natalino do Rosário, DGE-MoF; Sra. Rosentina D. C. Sarmiento, DGE-MoF,

Sr. Mário Morreira, MdS; Sra. Julieta E. Gusmão, Autoridade Aduaneiro,

Sr. Dinis da Silva, MSSI; Sra. Ivone Soares da Costa Lopes, DNSA-MAP,

Sra. Adelaide da Costa Nunes, DNSA-MAP; Sra. Rita da Costa Soares, DNPPM-MAP,

Sr. Augusto da Silva, DNQB-MAP; Sra. Fernanda M. Fátima, DNAH-MAP

Kontaktu ami:

Atu hetan kópia buletin ida ne'é bele kontaktu ami: Diresaun Nasionál Seguransa Ai-Han (DNSA) MAP.

Kontaktu: +670-77187885. Email: [gerrandogusmao@gmail.com](mailto:gerrandogusmao@gmail.com)

Bele mos download iha liña neé: <https://www.maf.gov.tl/tl/diresaun/sg/dnsak>



Food and Agriculture  
Organization of the  
United Nations



World Food  
Programme