

Timor-Leste

Buletin Seguransa Ai-han

Edisaun no. 18 Abril - Juñu 2020

Pagina 1

Municipality	Month					
	Jan	Feb	Mar	Apr	May	Jun
Aileu						
Ainaro						
Baucau						
Bobonaro						
Covalima						
Dili						
Ermera						
Lautem						
Liquica						
Manatuto						
Manufahi						
Oecussi						
Viqueque						
Municipality	Jul	Aug	Sept	Oct	Nov	Dec
Aileu						
Ainaro						
Baucau						
Bobonaro						
Covalima						
Dili						
Ermera						
Lautem						
Liquica						
Manatuto						
Manufahi						
Oecussi						
Viqueque						

Source: MAF-Seed of Life

Maize first season [planting]	Rice first season [planting]
Harvest first season	Harvest first season
Maize second season [planting]	Rice second season [planting]
Harvest second season	Harvest second season
Vegetative Phase	

Supervisor : Sr. Jacinto Paijo-CLN
Sr. Justino dos Santo Silva-MAP
Sr. Cristino Gusmão, DGE-MOF
Sr. Gil Rangel da Cruz-MAP

Chefe Produsaun : Sr. Rofino S. Gusmão
DNSAC-MAP

Editores : Sr. Benjamin Flomo, WFP
Sr. Amaro Ximenes, WFP
Sr. Vasco dos S. Soares, MAP

Kontributores :

Sra. Julieta E. Gusmão, Alfandega-MdF
Sr. Tito da Costa, CLN-MTCI
Sr. Jemi Natalino do Rosario,DGE-MdF
Sr. Mário Morreira, MdS
Sr. Dinis da Silva,MSSI
Sra. Ivone da C. Lopes-DNSAC-MAP
Sra. Adelaide da C.Nunes-DNSAC-MAP
Sra. Rita da Costa Soares, DNPEIG-MAP
Sr. Augusto da Silva, DNQB-MAP
Sra. Fernanda M. Fátima, DNAHE-MAP
Sra. Rosantina D. C. Sarmiento,DGE-MdF

Informasaun Prinsipál

- Nível inseguransa ai-haan sei aas iha tinan 2020 tanba udan ben menus, no supreza iha atividade agrikultura nian balu tanba COVID-19.
- Produsaun batar nasional ba semestre dahuluk tinan 2020 mak 77,606 toneladas, enkuantu dadus produsaun foos sei iha prosesu kolleta. Tan ne'e, dadus produsaun foos nasional sei fó sai iha Bulletin Seguransa ai-haan Julhu - Setembru 2020.
- Importasaun foos Setór Privadu Timor-Leste hosi Abril - Juñu 2020 ho 44,849 toneladas kompara ba trimestre I 25,498 toneladas durante trimestre ikus liubá (Janeiru – Marsu 2020).
- Relatorio husi Centro Logistika Nacional (CLN) no MSSI hatudu katak fos disponivel iha armazens durante periodo Abril to, o Juñu hamutuk 126 toneladas.
- Iha peskiza avaliasaun seguransa aihan nebe organiza husi Ministerio Agricultura ho rezultadu hatudu katak liu 40% hosi uma-kain nebe afeita no oinsa sira uza meios hodi hasoru situausaun inseguransa ai-haandurante tempu kolleta.
- Folin foos importadu husi Abril to'o ba Juñu kontinua estável iha nível 0.50 US/kilo - 0.54 US/kilo, maske iha tendencia sae. Presu manu-tolun no masin-midar iha Díli husi Abril to'o Juñu sae maka'as liu - sa'e ba 169% no 135% kompara ho Abril, tanba medida estadu emeriénsia ne'ebé fó impaktu ba kustu transporte.

Bulletin Seguransa Aihan Timor Leste(BSA-TL) hanesan produutu Ministerio Agrikultura bo Pescas nebe supporta husi WFP no FAO hodi estabesele informasaun nasional nebe sustentavel no sistema alerta inisiu ba seguransa aihan iha Timor leste. Objektivu husi BSA-TL mak oinsa fo informasaun iha nivel nasional no uma kain konaba situausaun seguransa aihan kada trimestre. Ida ne,e hanesan inovasaun nebe ho objectivu atu fo informasaun ba gestor hodi foti decizaun no ba parceirus sira hotu konaba situausaun seguransa aihan nasional nebe sai hanesan alerta inisiu atu bele mitiga impaktu seriu ba aihan menus no hamlaha. dadus husi bulletin ida ne,e mai husi dadus primaria no secundario husi fontes sira hanesan tuir mai ,Avaliasaun rapidu konaba seguransa Aihan nebe halao husi Ministerio Agrikultura no Pescas(MAP) ho kolaborasaun husi parceiros dezvoltamento , Analize Fill Nutrient Gap(FNG) 2019, dadus satelite konaba udan ben husi WFP, dadus estatistika konaba presu aihan iha merkadu husi Diresaun Geral Estatistika, dadus importasaun aihan husi Alfandega, dadus dispibilidade aihan husi MAP no Centrol Logistika Nacional(CLN) no dadus distribuisaun aihan husi Ministerio Solidaridade Social no Proteksaun Civi iha Ministerio Interior.

Atu hetan copias ba bulletin ne,e favour
kontaktu : Diresaun Nasional Seguransa Aihan
no Koperasaun. Kontaktu : +67077187885



KOICA



Avaliasaun ba Seguransa Ai-han

Ministériu Agrikultura no Peskas ho Ministeriu Finansas hetan apoiu husi parseirus dezenvolvimentu espesialmente husi Mercy Corps and OXFAM hala'o avaliasaun rápidu ba seguransa ai-haan iha fulan Maiu 2020 , totál uma-kain 1,217 iha munisípiu 13.

- Uma-kain sira neebe afeita inseguransa ai-haan durante tempu kolleta ai-haan báziku iha tempu ne'ebé tuir lolos ai-haan seguru liu iha tinan ida nia laran. Liu 40% hosi uma-kain e iha meios hodi hasoru inseguransa aihan no sira hamenus montante normál konsumu ai-haan pelumenus dala ida iha semana ida.
- Fonte rendimentu prinsipál husi uma-kain ne'ebé tuir peskiza hatudu katak sira depende ba Agrikultura (92%), Pekuária (53%), no Pensaun (18%).
- Tanba restrisaun movimentu (temporáriu), merkadu taka, no redusaun disponibilidade ai-haan iha merkadu, 81% uma-kain relata katak fonte sira-nia ai-haan no rendimentu afetadu husi COVID-19.
- Atividade agrikultura hetan interupsaun tanba falta fini ka fertilizante, falta transporte, no lojas nebe taka. Liu 40% hosi uma-kain to'os-na'in hamenus kuda batar, hare, tuber (umbi), koto, forai durante semestre dahuluk tinan ne'e.
- 96% uma-kain hatudu difikuldade barak atu hetan asesu ba merkadu atu sosa/fa'an sasan iha fulan hirak ikus ne'e. Númeru aas liu ba uma-kain sira ne'ebé hetan obstakulu asesu ba merkadu sira iha munisípiu mak Oecusse, Manatutu, Baucau, Ainaro no Ermera.

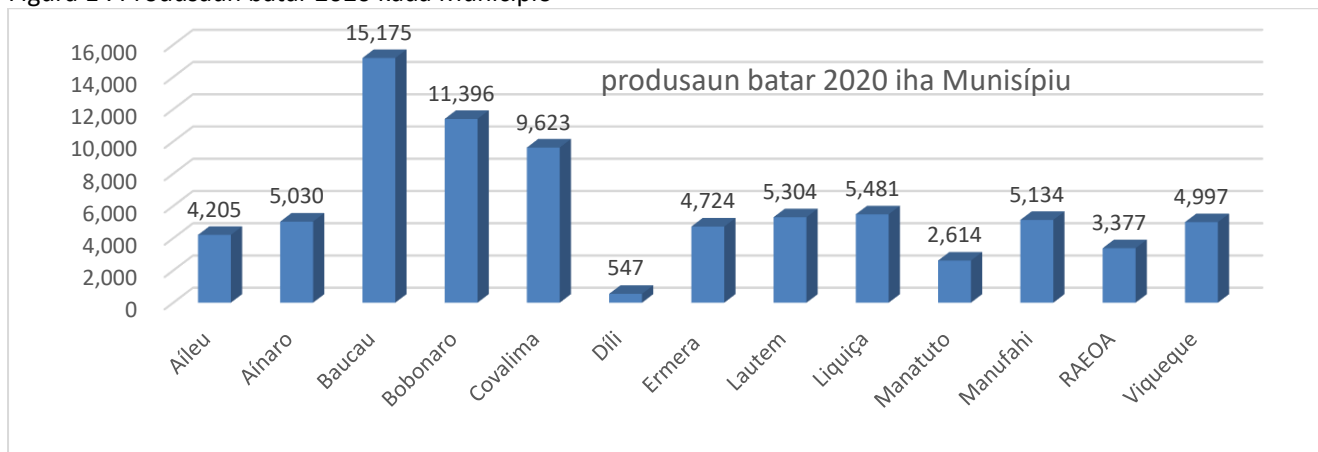
Produsaun Nasionál

Foos: Tanba pandémiku COVID-19 no tuir mai deklarasaun "Estadu Emerjénsia", tekniku Ministériu Agrikultura no Peska (MAP) iha nível Suku sei iha prosesu halibur dadus produsaun foos husi Munisípiu 13. Tan ne'e, dadus finál produsaun foos nasional sei relata iha buletin trimestráil tuir mai.

Importasaun Foos: Importasaun setor privadu hosi fulan Abril too Juñu 2020 iha 44,849 toneladas kompara ba trimestre I 25,498 toneladas durante trimestre ikus liubá (Janeiru – Marsu 2020) , klaru liu bele haree iha tabela kraik(tabela 1).

Batar: Kolleita dahuluk batar hala'o iha Marsu-Abril. Totál produsaun batar iha semestre dahuluk 2020 besik média produsaun espetativa, iha 77,606 toneladas tanba kondisaun klima ne'ebé favorável, haktuir MAP.

Figura 1 : Produsaun batar 2020 kada Municipio

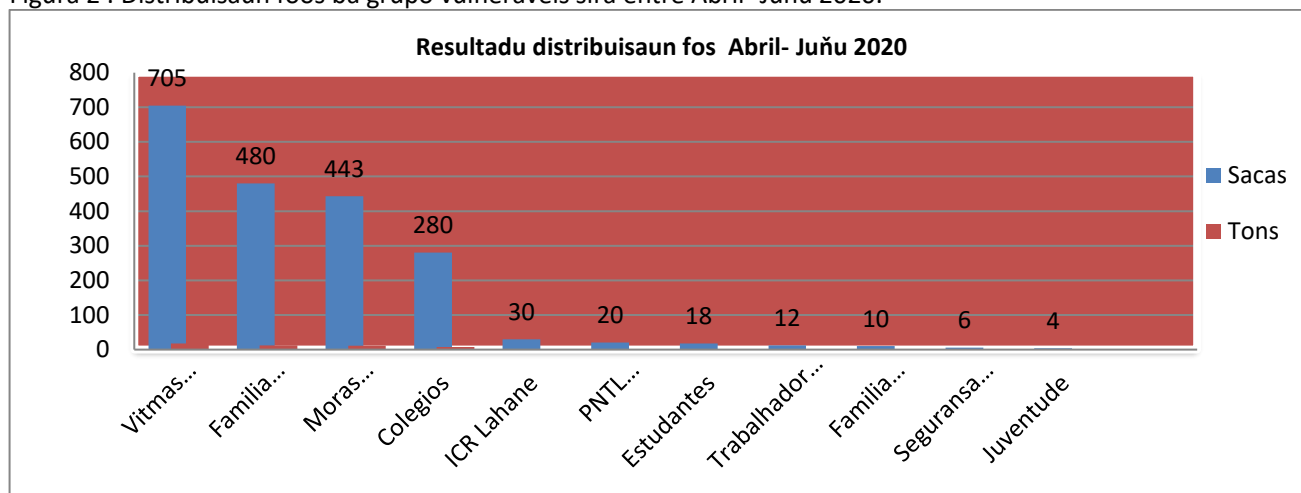


Fonte: Ministériu Agrikultura no Peska

Disponibilidade Foos iha armazen no distribuisaun (Abril- Juñu 2020)

Relatorio Centro Logistika Nacional(CLN) no MSSI hatudu katak foos nebe existi iha armazens durante Abril - Juñu hamutuk ho total 126 toneladas . Husi total 126 toneladas refere , 96 toneladas iha armazens CLN no 30 toneladas iha armazens Ministerio Solidaridade Social no Inklusaun(MSSI). Alem de total iha armazen, distribuí mos foos durante Abril to,o Juñu 2020 hanesan hatudu mos iha figura 2 kraik. Husi grafiku hatudu distribuisaun aihan ba grupo alvu sanulu resin ida (11) demonstra katak; distribuisaun foós ba Vitmas de Desastres Naturais mak aas liu hotu ho total 17.625 toneladas, tuir mai Familia Vulneravel Municipios 12 ho total foós 12 toneladas, distribuisaun foós ba Ema ho moras cronicas ho total 11.075 toneladas, Distribuisaun foós ba Colégios ho total 7 toneladas, no grupo vulnereis hanesan Instituição Ciências Religiozas , PNTL Ainaro apoio destinatariu ba Ekipa Covid -19, Estudantes, trabalhadores Armazens, familia matebian , Segurança sivil, Juventude hetan apoio kuase 2.2 toneladas hanesan hatudu iha figura 2 kraik.

Figura 2 : Distribuisaun foos ba grupo vulneraveis sira entre Abril- Juñu 2020.



Fontes : MSSI

Tabela 1 Importasaun foos iha Timor-Leste durante Janeiru 2019 – Juñu 2020 (Unidade: tonelada).

Tinan	Janeiru	Fevereiro	Marsu	Abril	Maiu	Juñu	Totál (too agora)
2019	18,431	18,181	17,424	9,042	7,445	1,951	72,474
2020	11,484	4,431	9,583	4,728	21,494	18,627	70,346

Fonte: Alfandega-MoF

Analiza suplai aihan no demanda nasional 2020

Analiza suplai no demanda aihan hatudu katak durante semetre primeiro iha 2020 disponibilidade aihan hatudu deficit tamba actividades produsaun no importasaun ladun lao ho diak tamba situasaun pandemia Covid-19. Iha parte seluk, produsaun foos iha hela progressu kolleta nune,e extensionista husi Ministeriu Agrikultura no Pescas(MAP) nebe destaka iha kada suco labele halo relatorio konaba foos no relatorio foos nian sei fo sai iha trimestre tuir mai iha setembru. Relatorio produsaun batat mak disponivel hodi halo analize. Nune'e husi kalakulasaun iha tabela 2 hatudu katak total deficit batat hamutuk -855 nebe labele kobre no anitisa ho substituisaun aihan sira hanesan foos importasaun no fehuk. Detailhus deskrisaun bele hare iha tabela 2 kraik.

Tabela 2 : Kalkulasaun balansu sereal (Abril – Junu)

	Fos-MT	Batat-MT
Total Disponibilidade	44,849	19,401
Stocks Inisiu ho importasaun husi setor privadu-trader 1/	44,849	0
Produsaun 1/	0	19,401
Total Utilization	36,450	20,256
Utilizasaun aihan 2/	36,450	18,200
Aihan fo ba animal	0	1250
Fini ho lakon 3/	0	806
Deficit/Surplus 4/	8,393	-855
Anticipasaun importasaun komersial	0	
Anticipasaun importasaun husi Governu	0	
Surplus/Defisit nebe la kobre 5/	0	

1/ Estimasaun stock no produsaun fos seidak iha.

2/ Konsume annual: fos-106 kg no batat 56 kg kada tinan ba kada ema ida ho total populasaun 1.3 milloes.

3/Aihan iha possibilidade tun tamba restrisaun ba importasaun no aktividade supply chain nebe afeitadu husi pandemia COVID-19

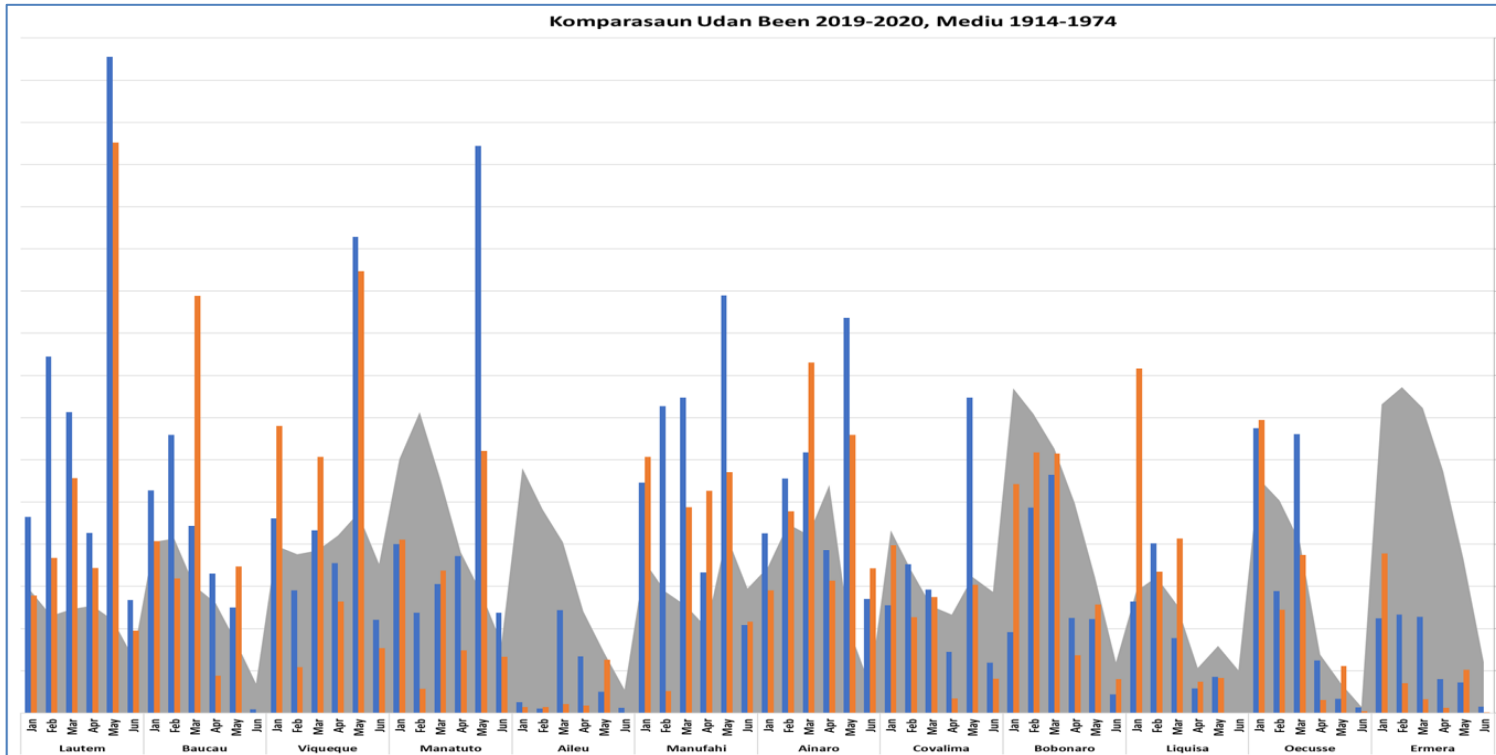
4/ Surplus fos husi importasaun no batat husi produsaun lokal.

5/ Surplus/Defisit kolleta produsaun lokal hahu ona

Fonte : Ministerio Agrikultura no Pescas

****Notas : total produsaun hare seidak recolha tamba sei iha prosesu kolleta, nune,e kalkulasaun hare seidak klaru.****

Situasaun klimátika no vegetasaun iha Timor-Leste



Relatorio husi Departamento ALGIS Ministerio Agrikultura no Pescas hatudu katak em geralmente udan-ben menus iha fulan tolu ikus ne,e(Abril - Juñu) kompara ho trimestre primeiro(Janeiro-Marsu) 2020. Hare husi Municipio, liquica , Ermera,Oecussi,Aileu maka municipio nebe experiencia uda ben menus iha trimestre segunda no municipio nebe akotece uda boot mak Lautem, Viqueque, Manufahi, Ainaro, Bobonaro. Iha fulan Juñu, Aileu, Liquica.

Figura 3 : distribuisaun udan kada municipio durante Trimestre segunda(Abril- Juñu) 2020

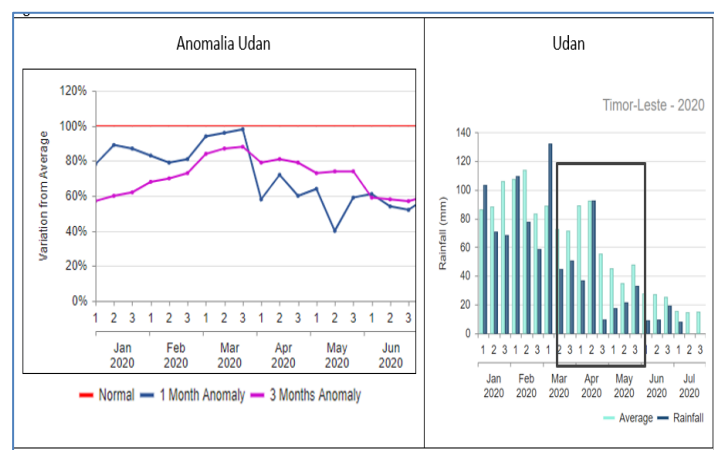
Maske distribuisaun udan iha Abril 2020 mak milimetru 150 iha Timor-Leste, akumulasaun udan menus husi médiu - no udan ki'ik sira ne'ebé akontese iha parte Covalima, Díli, parte leten husi Manatuto, no Oecusse.Iha Maiu 2020, montante udan iha Timor-Leste menus husi normál. Parte súl país nian, hetan udan milimetru 150, no fatin seluk, hanesan Oecusse, Atauro no Baucau esperiênsia udan ne'ebé relativamente ki'ik. Bailoron hetan iha fatin balun iha Baucau, Bobonaru no Covalima.

Iha Juñu 2020, Timor-Leste hetan udan menus hosi milimetru 40 - somente 60% de'it mak iha udan ben normal. Anomalia udan ba periodu fulan ida no fulan 3 hatudu ona menus tebes kompara ho médiu longu prazu no espera bele refleta iha kondisaun ai-moris iha fulan hirak oin mai (Fig.4)

Índise kona-ba saúde ai-moris hatudu katak parte balun husi to'os iha Bobonaro sofre bailoron grave ka moderadu (Fig. 4). Agrikultór sira atraza atu kuda iha

tempu daruak foos no batar iha Maiu-Juñu 2020 tanba falta bee iha fatin hirak ne'e

Figura 4 Akumulasaun Udan entre Abril – Juñu 2020

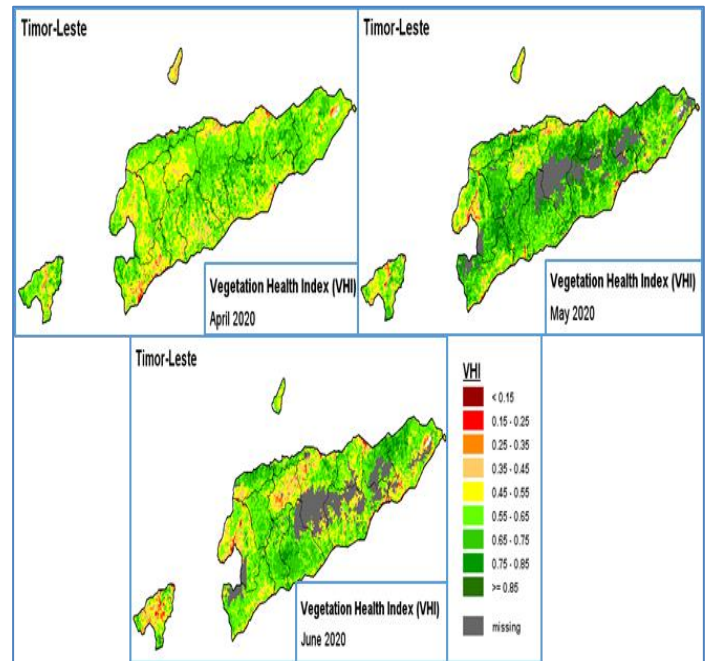


Fonte: WFP-VAM

Situasaun Vegetasaun

- Indeksu husi vejetasaun buras iha Timor-Leste (figura 5), indika nivel vejetasaun menus iha fulan Abril, área kosteiru norte entre 0.25 to’o 0.55 (kor mean to’o kinur) hanesan municipiu Dili, Manatutu, Baucau Vila, parte foho Aileu, Bobonaru no fronteira entre Maubara, Fuiluru, Tutuala no parte sul Suai, Tilomar no Zumalai, Uatulari, Uatucarbau. Maoria indise Vejetasaun buras liu-liu parte foho entre 0.65 to’o 0.85 (kor matak) indika vejetasaun buras.
- Jeralmente fulan Maiu indise vejetasaun buras hanesan ho fulan Abril aumenta diak entre 0.65 to’o 0.85 (kor matak) no liu 0,85 (kor matak tuan). Indise vejetasaun menus entre 0.15 to’o 0.55, hanesan ho parte nebe mensiona iha fulan Abril no parte balun dadus laiha tamba taka husi kalohan no labele akapta husi satellite. Tama iha fulan Juñu vejetasaun buras iha parte balun entre 0.65 - 0.85 (kor matak) no liu husi 0.85 (kor matak tuan) maibe kosteiru norte hanesan Manatutu Postu Laclo no Laleia, Baucau, parte Bobonaru hanesan Atabae, Balibo, Cailacu no parte tetuk Oecusse indise vejetasaun menus entre 0.25 – 0.55 (kor kinur to’o mean) kondisaun refere diak ba koilleta no postu koilleta época dahuluk.

Figura 5 : situasaun saude vejetasaun iha Timor Leste durante Abril- Juñu 2020.



Presu Ai-haan

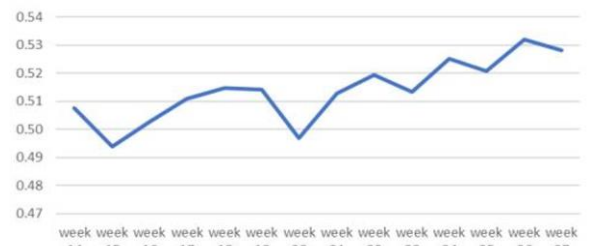
Timor-Leste depende ba importasaun foos ba nesesidade konsumu. Restrisaun husi pandemia COVID-19, bandu esportasaun foos (temporáriu), no lockdown iha nasaun Sudeste Aziátiku hamosu risku fornesimentu ai-haan ba Timor-Leste. Relatorio husi Comodity price Index(CPI) hatudu katak preco aihan liu-liu foos no batat sae iha trimestral daruak hanesan hatudu iha figura 3 no figura 4.

Folin foos importadu entre Abril-Juñu 2020 hatudu kurva ida ne'ebé sa'e entre 0.50 US/kilo - 0.54 U.S. /kilo (Figura 5).

Iha Díli, presu ai-haanestável entre Abril-Juñu tun sa'e. Iha Abril, presu ai-manas no koto mak aas tanba falla kolleita ne'ebé afetadu husi udan no bee sa'e makaas, no movimentu transporte ne'ebé limitadu tanba pandémiku COVID-19. Iha Maiu, presu ai-mans, koto no tomate ne'ebé tun kompara ho Abril. Presu manu-tolun, masin-midar, mina te'in no liis relativamente estável. Presu manu-tolun no masin-midar iha Juñu aumenta lais kompara ho Abril to'o

169% no 135% tanba demand ne'ebé aas tebes, enkuantu presu taro/fariña no batat sae maka'as ba 45% no 40%. Presu mina te'in (-43%), koto (-17%), no ai-manas (-11%) menus tanba melloramentu produtór lokál sira husi munisípiu viziñu no tempu ba kolleta lokál iha munisípiu balun (Tabela 3).

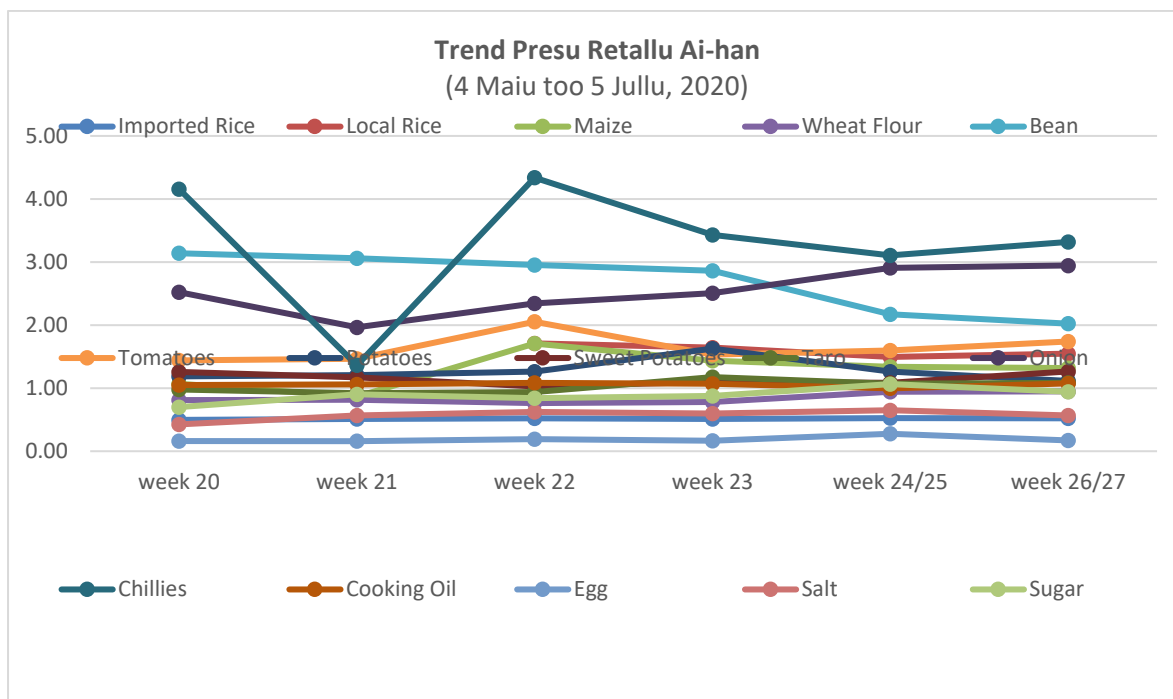
Figura 6 Trend Foos Importadu entre Abril-Juñe 2020 Unidade: US\$/kg



Source: WFP-VAM

Tabela 3. Retallu Folin produsus ai-haan entre Juñu 2020, Unidade: /kg US\$

Ai-han	Maiu			Juñu		
	semana 20	semana 21	Semana 22	semana 23	semana24/25	semana 26/27
Foos Importadu	0.50	0.51	0.52	0.51	0.52	0.52
Foos Lokál			1.71	1.64	1.50	1.55
Batar	1.07	0.87	1.71	1.44	1.34	1.32
Trigu	0.81	0.82	0.76	0.78	0.94	0.95
Koto	3.14	3.06	2.95	2.86	2.17	2.02
Tomate	1.44	1.47	2.05	1.53	1.60	1.74
Fehuk	1.18	1.21	1.26	1.63	1.26	1.11
Fehuk Midar	1.26	1.17	1.03	1.10	1.09	1.26
Talas	0.98	0.92	0.94	1.18	1.07	1.09
Liis	2.52	1.97	2.34	2.51	2.91	2.95
Ai-manas	4.16	1.36	4.34	3.43	3.11	3.32
Mina tein	1.05	1.06	1.08	1.07	1.00	1.08
Manu-tolun	0.16	0.16	0.19	0.17	0.28	0.17
Masin	0.43	0.57	0.62	0.60	0.65	0.57
Masin-midar	0.70	0.90	0.84	0.87	1.06	0.94

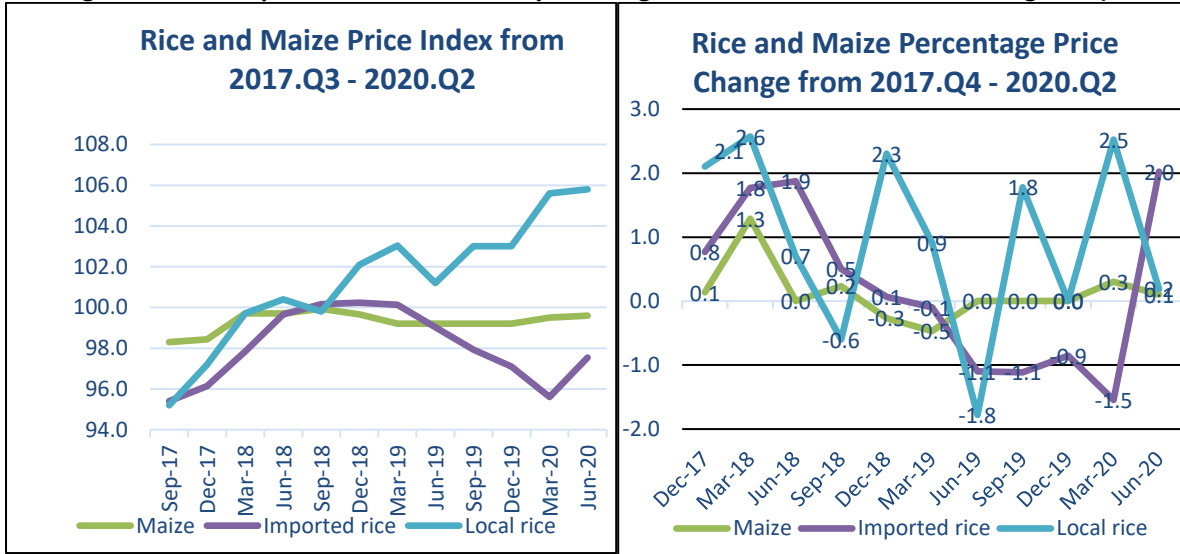


Fonte: WFP-VAM

INDISE PRESU MERKADORIA(IPM)

- Nivel indise presu ba fos importa sa'e (97.5) iha trisemestral daruak 2020, kompara ba trisemestral primeiru 2020 (95.6). Presu fos importa normalmente fluktuativu depende ba fator externu.
- Indise presu fos lokal sa'e (105.8) iha trisemestral daruak 2020, kompara ba trisemestral primeiru sa'e mos (105.6).
- Indise presu batar sa'e (99.6) iha trisemestral daruak 2020, kompara ba trisemestral primeiru 2020 sa'e mos (99.5).
- Mudansa percentajen presu fos importa iha trisemestral daruak 2020 sa'e (+2.0%) kompara ba trisemestral primeiru 2020 tun (-1.5%). Redusaun ida ne'e afeta husi presu fos merkadu internasional.
- Percentasen presu fos lokal iha trisemestral daruak 2020 (+0.2%), kompara ba trisemestral primeiru 2020 sa'e mos (+2.5%). Presu fos lokal normalmente lao tuir tempu produsaun.
- Mudansa percentajen presu batar iha trisemestral daruak sa'e (+0.1%), kompara ba trisemestral primeiru 2020 sa'e mos (+0.3%). Detailhus liu bele hare iha figura 6.

Figura 6 : Indexo presu Foos no Batar no percentagens mudancas iha trimestral segundo(Abril-Julho 2020)



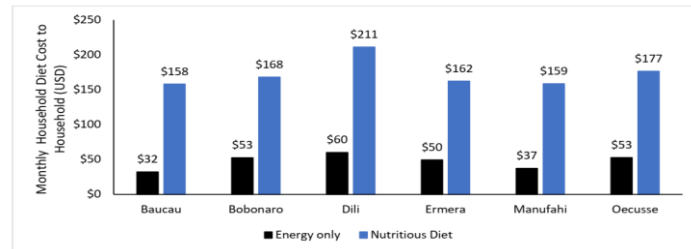
Fontes : DGE-statistic

Situasaun Nutrisaun

- Baseia ba analie Fill Nutrient Gap(FNG) iha 2019, inan isin rua,feto adolcentes no labarik infantil iha liu risku boot b aba mal-nutrisaun tamba persija nutrisaun nebe aas maibe consume nutrisaun menus. Kuase uma kain iha Timor Leste iha kapasidade hetan hahan nebe fo energia maibe susar atu mantein dieta nebe bele fo energia ,proteina no micro-nutrisaun. Diet Modelling estima katak dieta nebe haforsa det energia ba uma kain ho membro familia nain 5 gasta osan entre \$32 to,o \$60 kada fulan. Maibe dieta nebe bele fo energia,proteina no 13 micro-nutrisaun uma kain gasta osan entre \$158 to,o \$211 kada fulan hanesan hatudu iha figura

- Impaktu COVID-19 afeita ba desempregu, rendimento nebe tun and restriksaun ba asesu aihan tamba menus forca atu sosa. Numeru ema hamlaha iha Timor Leste iha tendencias sae durante pandemia COVID-19. Inan sira iha area rurais kuase afeita makaas ba seguransa aihan tamba norma jeneru nebe halo inan sira han ikus membro familia sira seluk han uluk.

Figura : Kusto ba dieta ho kusto baratu nebe bele hetan requesitu 1). Energia det no 2)energia,proteina, no 13 micronutrientes iha modelu 5.



Source: Fill the Nutrient Gap (FNG) analysis,2019

- Estatuto nutrisaun todan-menus(under-weight) ba labarik tinan lima mai kraik nebe assesu Centro Saude iha teritorio Timor Leste husi fulan Abril to,o Juñu 2020 hatudu katak 94% todan normal no 5% todan menus-moderadu no 1% toda-menus grave ho percentagens labarik sira tetu todan medio tuir municipio hanesan hatudu iha grafiku figura 5 ho desempenu tetu todan ba labarik idade 0-59 mezes ne'ebe halao tetu todan iha facilidade saude no atividade SISCa durante kuartter segundu (Q2) 2020 ne'e mak 45%. Nomos ba municipio sira ne'ebe labarik partisipa tetu todan a'as mak Municipio Dili (134%), Bobonaro (94%), Ermera (81%), Ainaro (80%) no Covalima (60). Detalhus bele hare iha figura 9.
- Desempenu ba Municipio ne'ebe estadu nutrisaun ho malnutrisaun aguda moderadu a'as mak iha municipio Viqueque (18%), Lautem (17%), Ermera (15%) no RAEO-A (10%). Maibe, Municipio ne'ebe desempenu todan menus grave a'as mak iha RAEOA (4%) no figura 6.b mos hatudu katak labarik idade fulan 6-59, nebe hetan sukat liman kabun leten (LKL/MUAC) atu identifika malnutrisaun aguda grave la ho komplikasaun/krekas ou wasting kada municipio nebe a'as maka Aileu (42%), Covalima (38%), Liquica (34%) no Baucau (23%). Maibe ba municipio nebe krekas/wasting sei menus iha municipio Ainaro (7%), Lautem (13%), Bobonaro (14%) no Manatuto (15%). Detailhus liu bele hare iha figura 10.

Figura 9 : Estatus nutricional (underweigh/todan-menus) ba labarik sira ho idade tinan 5 mai kraik durante kuartter segundu (Abril – Junhu) tinan 2020

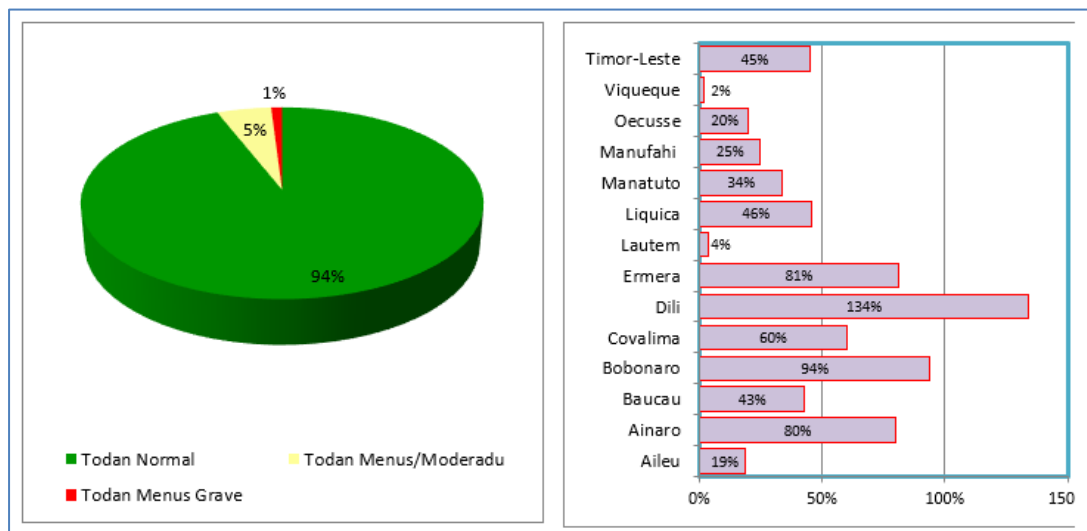
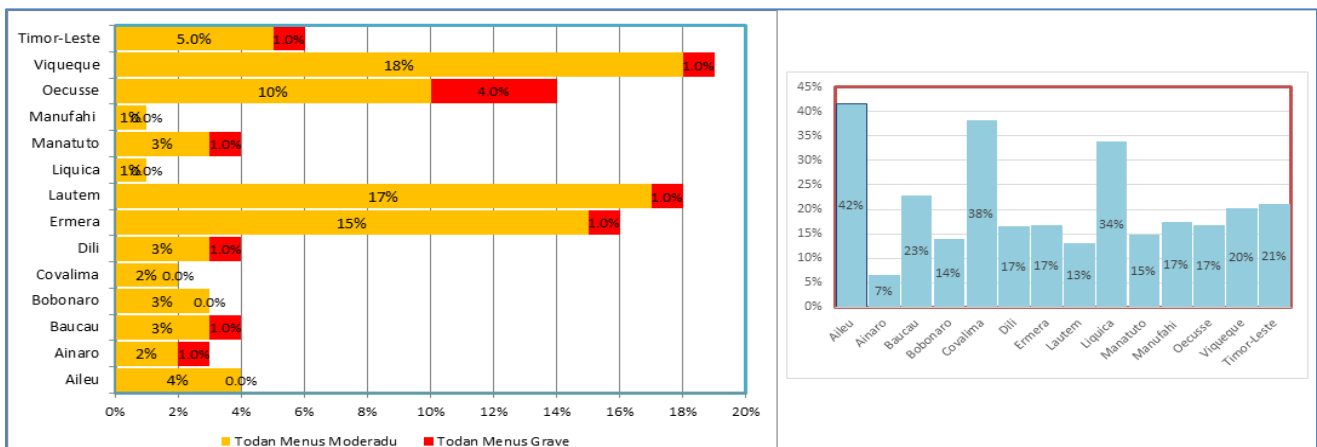


Figura 10: Persentajen Mediu Labarik Menus Todan Moderadu no Grave ho idade tinan 5 mai kraik durante kuartter segundu (Abril – Junhu) tinan 2020, husi Municipiu



Fonte : NIES-MS