

# Timor-Leste

## Buletin Seguransa Ai-han

Edisaun Nú. 19 Jullu - Setembru 2019

### Kalendariu Ai-horis Prinsipal Iha Timor-Leste

Hakerek husi: Sra. Ermelinda Maria Lopes Hornai no Sr. Ergilio F. Vicente

Normalmente kada tinan, agrikultór hahu kultiva batar époka dahuluk iha fulan Novembru no kolleita iha fulan Marsu. Époka daruak iha fulan Maiu no kolleita iha fulan Setembru. Kultivasaun Hare époka dahuluk iha fulan Dezembru no kolleita iha fulan Abril i époka daruak kultiva iha fulan Maiu no kolleita iha fulan Setembru.

Munisipiu	Fulan											
	J	F	M	A	M	J	J	A	S	O	N	D
Aileu												
Ainaru												
Baucau												
Bobonaru												
Covalima												
Dili												
Ermera												
Lautem												
Likisá												
Manatutu												
Manufahi												
RAEOA												
Viqueque												

Fontes : MAP-Seeds of Life

	Kuda batar époka I		Kuda hare époka I		Faze Vegetativu
	Kolleita batar époka I		Kolleita hare époka I		
	Kuda batar époka II		Kuda hare époka II		
	Kolleita batar époka II		Kolleita hare époka II		

**Supervisór:** Diretór Nasional Seguransa Ai-han no Kooperasaun

**Xefe Produsaun:** Sr. Rofino S. Gusmão-DNSAK,MAP  
**Editór:** Sra. Ermelinda Maria Lopes Hornai-FAOTL  
 Sr. Helder A. Neves-DNSAK, MAP

#### Kontributór:

Sra. Fernanda M. Fátima-DNAHE, MAP  
 Sr. Diniz da Silva, MSSJ  
 Sra. Rita da Costa Soares-DNPEIG, MAP  
 Sra. Adelaide da Costa Nunes-DNSAK,MAP  
 Sr. Vasco do Santos Soares-DNSAK, MAP  
 Sra. Graciana de C dos Santos-DNSAK, MAP  
 Sra. Julieta Edviges-Gusmão- MdF  
 Sr. Augusto da Silva-DNQB, MAP  
 Sr. Mário Moreira dos Reis- DNSP,MdS  
 Sra. Rosentina da C. C. Sarmiento-DNEES/DGE-MdFP  
 Sr. Jemi Natalino Rosario-DNEES/DGE-MdFP  
 Sr. Cristino Gusmão-DN DNEES/DGE-MdFP  
 Sr. Tito da Costa- MTCL/CLN  
 Sr. Jacinto Paijo DG MTCL/CLN

### Pontu Importante Situasaun Seguransa Ai-han

Hakerek husi: Sr. Rofino Gusmão no Sra. Ermelinda Maria Lopes Hornai

- Estimasaun final total produsaun hare tinan 2019 aumenta 39% kompara ho total produsaun hare 2018. Total produsaun hare tinan 2019 atinji 79,703 toneladas ne'e ekivalente ho foos 47,822 toneladas, produtividade 3.6 t/ha, defisit foos 55,669 toneladas.
- Estimasaun final total produsaun batar tinan 2019 minus 10% kompara ho total produsaun batar tinan 2018 (83,643 toneladas). Total produsaun batar tinan 2019 75,690 toneladas ho produtividade 2.5 t/ha, difisit batar ba tinan 2019 ho kuantidade 29,051 toneladas.
- Dadus Sistema Monitorizasaun Seguransa Ai-han Nivel Suku (SMSANS) husi fulan Jullu to'o Setembru tinan 2019 disponibilidade ai-han iha nivel nasional relata katak 63% ai-han disponivel no 37% ai-han ladisponivel .
- Indise Presu Konsumedór (IPK) iha trimestre datuluk 2019 foos importa tun (97.9), foos lókal sa'e (103.2), maibe indise presu batar nafatin. Mudansa persentajen presu foos importa iha trimestre datuluk tun (-1.1%) husi presu foos merkadu internasional. Persentajen presu foos lókal iha trimestre datuluk sa'e (+1.8%) maibe Persentajen presu batar nafatin.
- Maioria distribuisaun volume udan been iha fulan Jullu to'o Setembru entre 0mm to'o 97.60mm, Fulan Agostu no Setembru volume udan been iha teritoriu tomak kondisaun refere indika tempu bailoro. Analiza Jerál ba Indise Vegetasaun iha fulan Agostu to'o Setembru 2019 hatudu katak nivel vejetasaun minus.
- Estadu nutricional todan minus labarik ho idade tinan 5 mai kraik todan normal mak 94%, todan minus 4%, todan minus grave 2%. Persentajen labarik idade tinan 5 mai kraik ne'ebé uza fasilidade saude tetu todan kada fulan 43%, Persentajen estadu nutrisaun no malnutrisaun ás mak munisipiu Ainaro, Lautem (9%) no RAEOA (8%). Persentajen malnutrisaun aguda grave la ho kompilasaun labarik idade fulan 6-59 ás mak munisipiu Aileu (49%), Likisá (46%), Covalima (43%), Viqueque (34%) no (Baucau 28%)

Buletin Seguransa Ai-han (BSA) Timor-Leste lidera husi MAP ho objetivu atu relata informasaun konaba situasaun seguransa ai-han iha nivel nasional no uma-kain iha kada trimestre, asegura distribuisaun informasaun pontual ba Nai ulun sira ne'ebé foti desizaun, parseiru no públuku. Iha trimestre ida ne'e fornese informasaun konaba estimasaun finan produsaun hare no batar, balansu ai-han nasional ho defisit sereal, inklui mos informasaun merkadu no dadus presu ba produsaun ai-han prinsipal, informasaun udan been, vulnerabilidade no nutrisaun.

Produitu ida ne'e hetan fundus husi Uniaun Europeia. Opiniaun sira ne'ebé expresa iha publikasaun ida ne'e la nesesariamente refleta opiniaun husi Uniaun Europeia



Atu hetan kopia buletin ida ne'e, bele kontaktu: Diresaun Nasional Seguransa Ai-han no Kooperasaun [DNSAK]/MAP. No kontaktu: +670-77187885.

Email: [gerrandogusmao@gmail.com](mailto:gerrandogusmao@gmail.com)

**PRODUSAUN AI-HAN NASIONAL**

Hakerek husi: Sra. Fernanda Moniz Fátima no Sra. Ermelinda Maria Lopes Hornai

**Batar**

Estimasaun final total produsaun ai-horis batar tinan 2019 mak 75,690 toneladas ho produtividade 2.5 toneladas kada hektar, difisit batar ba tinan 2019 ho kuantidade 29,051 toneladas (Fontes; DNAHE-MAP, 2019)

**Hare**

Estimasaun final produsaun ai-horis hare tinan 2019 atinji 79,703 toneladas ne'e ekivalente ho foos 47,822 toneladas produtividade 3.6 toneladas kada hektar husi área kolleita 22,328 hektares. Defisit foos 55,669 toneladas tuir demanda foos ba konsumu tinan 2019/2020 ho total projeksaun populasaun hamutuk 1,283.931 (Fontes: MdF-DNS).

**Tabela 1: Komparasaun Área Kolleita, Produtividade no Produsaun Batar no Hare Tinan 2018 Kompara Ba Resultadu Tinan 2019.**

Ai-horis	Batar			Hare			
Tinan	Área Kolleita (ha)	Produtividade (T/ha)	Total Produsaun (T)	Área Kolleita (ha)	Produtividade (T/ha)	Total Produsaun (T)	Ekivalente ho foos (T)
2018	36,139	2.3	83,643	17,047	3.3	57,418	34,451
2019	30,136	2.5	75,690	22,328	3.6	79,703	47,822
Mudansa Persentajen (%)	-17	9	-10	30	9	39	39

Fontes: Diresaun Nasional Agríkultura Hortíkultura no Estensau DNAHE-MAP, 2019

**Tabela 2: Estimasaun Final Produsaun Batar no Hare tinan 2019**

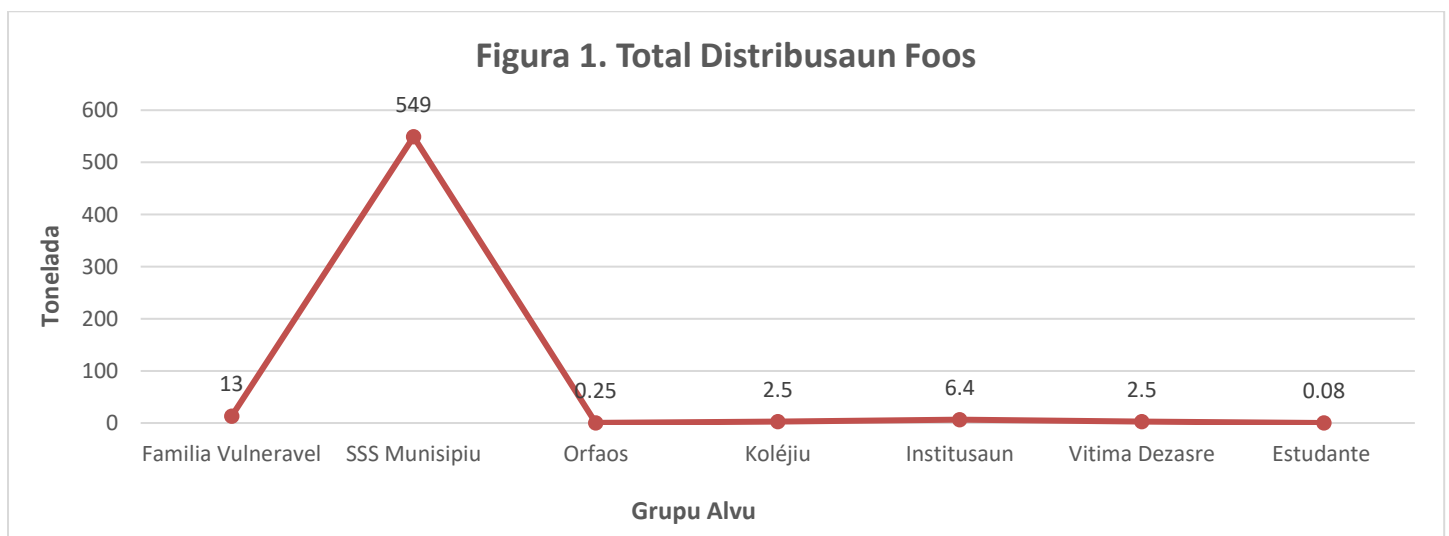
Munisipiu	Batar				Hare				
	Área Potensiál (ha)	Área Kolleita (ha)	Produtividade (T/ha)	Produsaun (T)	Área Potensiál (ha)	Área Kolleita (ha)	Produtividade (T/ha)	Produsaun (T)	Ekivalente ho Foos (T)
Aileu	13,000	33.8	1.6	52.9	398.00	359	2.9	1,053	632
Ainaru	9,000	1,143	4.0	4,523	6,076	385	2.5	970	582
Baucau	16,000	5,555	2.9	15,928	14,423	7,189	3.4	24,514	14,708
Bobonaru	25,477	5,970	1.3	7,923	7,662	3,598	3.4	12,413	7,448
Covalima	56,113	3,969	3.0	11,753	5,615	1,421	2.2	3,156	1,894
Dili	3,200	991	1.0	1,020	84.00	10	2.7	27	16
Ermera	6,126	2,449	2.7	6,564	2,419	495	3.5	1,714	1,028
Lautem	20,000	2,480	2.9	7,195	3,864	619	2.4	1,484	890
Likisá	5,000	1,452	3.1	4,526	1,866	185	2.7	493	296
Manatutu	19,896	794	2.6	2,087	12,731	1,716	3.3	5,612	3,367
Manufahi	10,000	1,420	2.2	3,053	9,942	422	2.8	1,195	717
RAEOA	19,435	2,163	3.0	6,387	5,705	1,953	4.1	8,025	4,815
Viqueque	12,500	1,752	2.7	4,730	9,793	3,976	4.8	19,047	11,428
Total	215,747	30,136	2.5*	75,690	80,578	22,328	3.6*	79,703	47,822

Fontes: Diresaun Nasional Agríkultura Hortíkultura no Estensau DNAHE-MAP, 2019. \* Produtividade Médiu

**FORNESIMENTU, DEMANDA NO LAKUNAS AI-HAN**

Hakerek husi: Sr. Diniz da Silva no Sra. Adelaide da Costa Nunes

**Figura 1. Total distribusaun Foos Fulan Jullu-Setembru, 2019**



Fontes : Diresaun Nasional Asistencia Sosial- MSSI, 2019

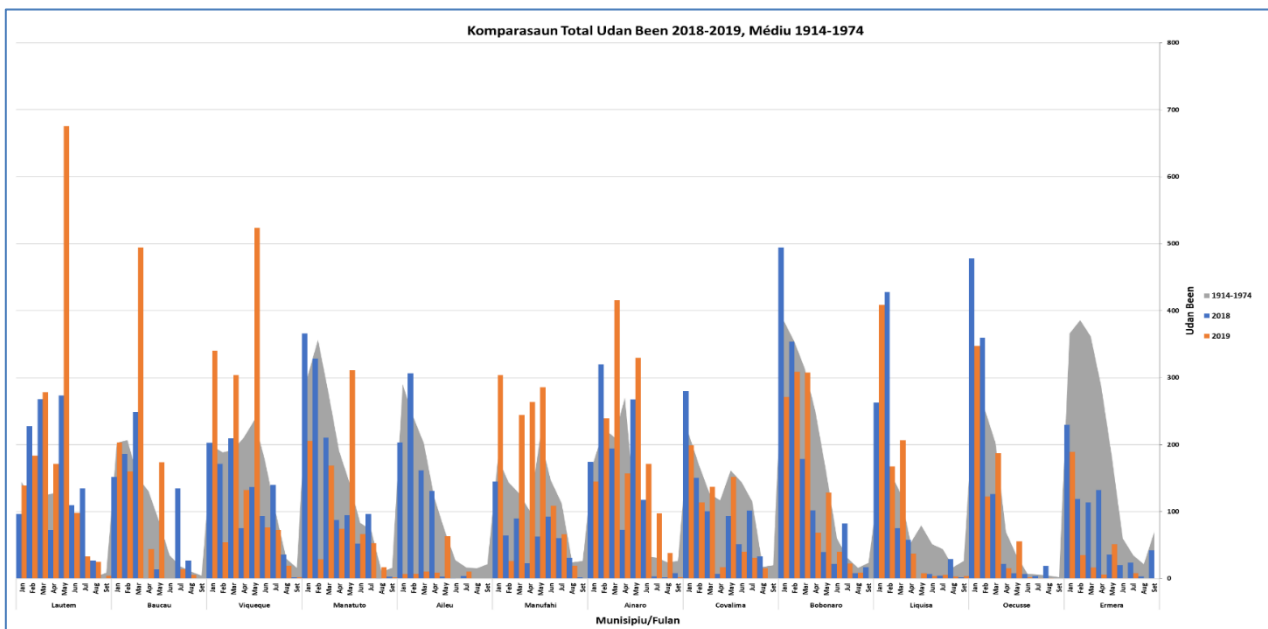
- Ministériu Solidaridade Sosial Inkluziun (MSSI) relata katak distribusaun foos fulan Jullu-Setembru total distribusaun 573.73 toneladas distribui ba familias Vulneraveis 13 toneladas, Sentru Solidaridade Sosial Munisipiu (SSS) 549 toneladas, Orfaos 0.25 toneladas, Koléjiu 2.5 toneladas, Institusaun 6.4 toneladas, Vitima dezastre 2.5 toneladas, estudante 0.08 toneladas.
- Dadas Sistema Monitorizasaun Seguransa Ai-han Nivel Suku (SMSANS) husi fulan Jullu-Setembru 2019 disponibilidade ai-han iha nivel nasional relata katak 63% ai-han disponivel, 37% ai-han lá disponivel (DNSAK, 2019)

## Situasaun Klimátika Nasional

Hakerek husi: Sra. Rita da Costa Soares

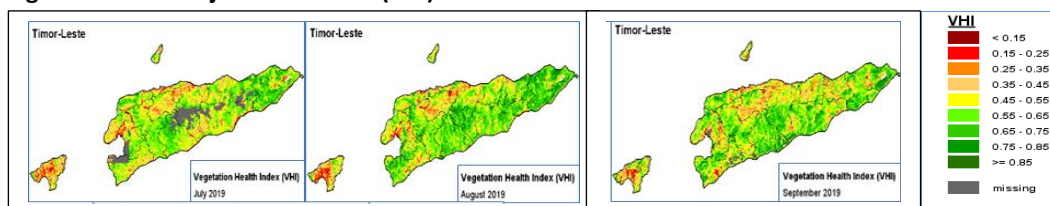
- Maioria distribuisaun udan been iha fulan Jullu- Setembru entre 0mm to’o 97,60mm, volume udan been ás liu 50mm maka munisipiu Ainaru, Viqueque, Manufahi, Manatutu. Volume udan been menus husi 50mm maka munisipiu Lautem, Bobonaru, Covalima, Baucau, Aileu, Ermera, Likisá no Oecusse.
- Distribuisaun volume udan been iha fulan Agostu menus entre 38mm kuaze iha munisipiu hotu iha teritoriu tomak. Fulan Setembru volume udan been kontinua menus husi 5mm, signifika katak kondisaun refere tama ona ba tempu normal bailoro.
- Indise husi vejetasau buras iha Timor-Leste (figura 2), indika nivel vejetasau menus iha fulan Jullu, área norte entre 0.15 to’o 0.55 (kór mean to’o Laranja) hanesan munisipiu Dili, Manatutu, área Maubara, Baucau Vila, Ermera, Aileu, Maliana, Atabae, Fuiloro no Oecusse. Parte súl Suai Loro, Zumalai, Hato-Udu, Fatuberlihu, Viqueque, Uatulari, Uatucarbau, Ilomar, Lore I no Muapitine. Parte foho indise Vejetasau buras entre 0.65 to’o 0.85 (kór matak) indika iha Ermera, Ainaru, Laklubar, Quelicai, Ossu no Lautem.
- Jeralmente fulan Agostu indise vejetasau buras aumenta iha parte foho no parte súl entre 0.65 to’o 0.85 (kór matak) no liu 0,85 (kór matak nakukun), iha parte Suai, Zumalai no parte norte indise vejetasau buras entre 0.15 to’o 0.55 (kór mean to’o Laranja). Fulan Setembru vejetasau buras kuaze hanesan iha fulan Agostu no iha parte foho menus uitoan husi (kór matak nakukun entre 0.85). Kondisaun vejetasau parte norte hanesan mos iha fulan Agostu, kondisaun refere mos normal tuir tempu baibain no indika ona ba tempu bailoro.

Figura 2. Sumáriu Udan Been fulan Jullu to’o Setembru 2019



Fontes: [www.tl.agromet.org](http://www.tl.agromet.org)

Figura 3: Indise Vejetasau Buras (IVB) fulan Jullu to’o Setembru 2019



Fontes: FAO GIEWS

## SITUASAUN FORNESIMENTU NO DEMANDA AI-HAN

Hakerek husi: Sr. Vasco dos Santos Soares no Sra. Ermelinda Maria Lopes Hornai

Balansu Sereal Nasional Tinan Merkadu 2019/2020 estimasaun final produsaun foos 79,703 toneladas, produsaun batar 75,690 toneladas. Tabela 3 hatudu katak defisit foos 55,669 toneladas, no batar 29,051 toneladas. Atu kompleta nesesidade kada uma kain husi menus ai-han iha espektasaun bele kobre husi foos importasaun no konsumu ai-han seluk hanesan ai-han abut (fehuk, kumbili, ai-farina no seluk tan).

Tabela 3: Balansu Sereal Nasional Tinan Merkadu 2019/2020 (Jullu-Setembru)

	Foos (T)	Batar (T)
Disponibilidade Domestiku	79,703	75,690
1/ Ai-han Reserva importasaun		
2/ Final Produsaun husi époka prinsipal no segunda époka	79,703	75,690
<b>Total utilizausaun</b>	<b>135,372</b>	<b>104,741</b>
3/Utilizausaun ai-han	133,709	86,023
4/Demanda fini	268	1,393
5/Uza ba hahan animal	-	16.000
6/ Lakon ba postu kolleita	1,395	1,325
7/ Tarjetu rezerva taka	-	-
Defisit/Surplus	-55,669	-29,051
Demanda importasaun	55,669	-
Antisipa importasaun komersial		
Defisit ne'ebé sei kobre ho ai-han seluk	-	29,051

Fontes: NIEWS-MAP, MTCI-CLN, Alfandega-MdF, 2019

\*Projeksaun Produtividade no produsaun hare 2019

### Atu halo kalkulasaun balansu sereal nasional, sei uza maneira hanesan tuir mai ne'e:

- 1) Ai-han Reserva husi governu (dadus husi MTCI) tinan to'o deit iha fulan Marsu 2019/2020
- 2) Estimasaun valor dulas hare ba foos iha 60%.
- 3) Bazeia ba 106 kg kada tinan/kada ema ba konsumu foos no 67 kg kada tinan/kada ema ba konsumu batar tuir estimasaun total populasaun 1,283.931 husi (Fontes: DNE Monográfiku Projeksaun Populasaun Vol.9)
- 4) Fontes dadus husi Direasaun Nasional Agrikultura no Hortikultura (DNAH) MAP, padraun uza fini: hare 15-20 kg/ha, batar 30-40 kg/ha.
- 5) Dadus la disponivel konaba utilizausaun ba hahan animal.
- 6) Estimasaun husi MAP hatudu katak 15-20% lakon ba postu kolleita (hare no batar).

## Importasaun Sereal

Hakerek husi: Sra. Julieta Edviges Gusmão

Tabela 4: Importasaun foos durante tinan merkadu 2019/2020

Tinan	Abril	Maiu	Juñu	Jullu	Aug	Sep	Out	Nov	Dez	Jan	Fev	Mar	Total
2012/2013	134	331	3,856	1	1	500	10,607	0.11	3,042	3	251	51	18,777
2013/2014	3,01	-	1,999	9,754	487	6,905	2,029	6	2,475	8,307	845	10,047	42,854
2014/2015	8,95	640	131	5,529	28,81	14,69	3,710	5,925	131,237	4,606	4,675	5,875	162,310
2015/2016	7,60	10,94	379	6,635	5,355	7,753	6,957	10,60	11,021	7,489	12,045	21,078	78,712
2016/2017	24,831	652	728	946	526	905	1,189	8,904	2,732	16,815	7,621	2,926	68,775
2017/2018	1,882	7,364	15,115	8,908	4,630	2,844	2,274	7,274	19,669	11,225	9,204	12,556	102,945
2018/2019	9,190	13,393	16,905	13,923	4,845	12,197	15,185	3,970	9,970	18,431	18,181	17,424	143,614
2019/2020	9,042	7,445	1,951	13,776	127,662	34,056							<b>193,932</b>

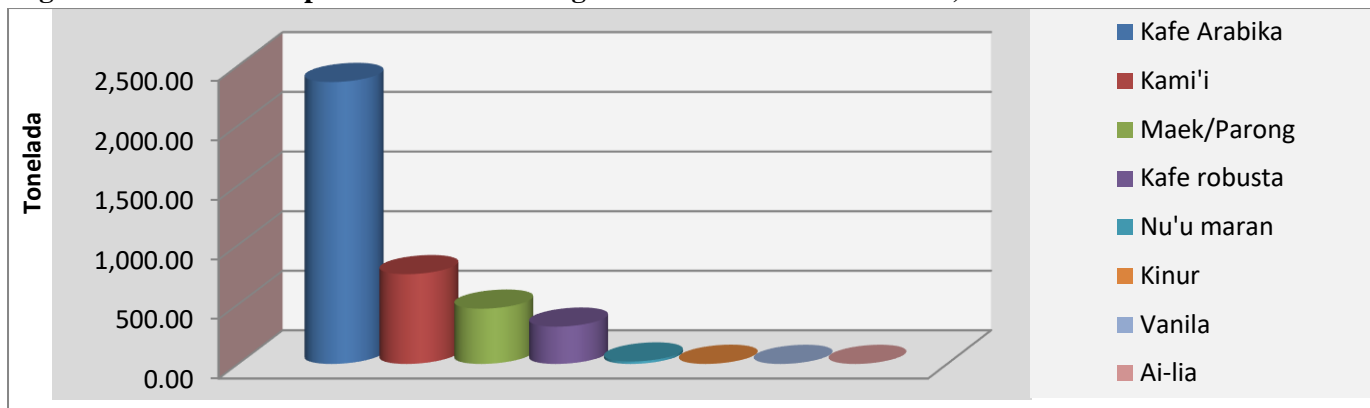
Fontes: Alfandega-MdF, 2019

- Total Demanda importasaun foos iha tinan 2019 husi fulan Abril to'o Setembru 193,932 toneladas, fulan Jullu to'o Setembru 175,494 toneladas, importasaun barak liu iha fulan Agostu ho kuantidade 127,662 toneladas hodi fornese disponibilidade foos iha merkadu.
- MTCI relata katak foos lókal ho kuantidade 421 toneladas rai hela iha armazem Tibar atu responde nesesidade urjenti maibe foos importasaun rezerva fulan Abril-to'o Setembru la iha.

**Esportasaun Ai-han**

Hakerek husi: Sr. Augusto da Silva

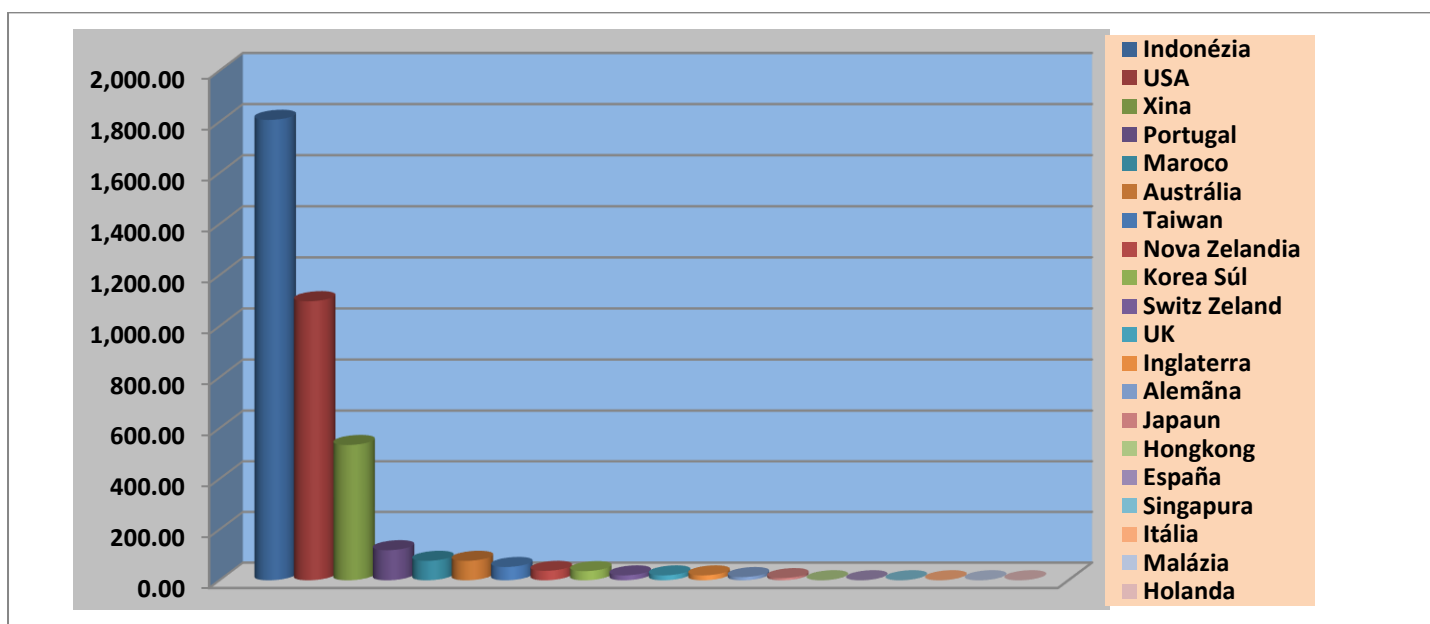
**Figura 4. Situasaun Esportasaun Produktu Agrikola Fulan Jullu-Setembru, 2019**



Fontes: Diresaun Nasional Quarentena no Bio Seguransa (DNQB) MAP, 2019

Esportasaun produktu agrikola iha trimestre datuluk ho total 3,918.506 toneladas, maioria esportasaun produsus mak kafe arabika 3,334.375 toneladas, kami'i 754.340 toneladas, maek 530.320 toneladas, kafe robusta 313.368 toneladas, nu'u maran 20.395 toneladas, kinur 0.787 toneladas, vanila 0.010 toneladas no Ai-lia 0.002 toneladas. Baihira halo komparasaun entre trimestre tolu ba total esportasaun produktu ho trimestre dahuluk ho total 1,735.790, toneladas, trimestre daruak ho total 1,420.125, trimestre datuluk esportasaun produktu aumenta ho total 3,918.506 toneladas.

**Figura 5. Distinasaun Esportasaun Produktu Agrikola Fulan Jullu-Setembru, 2019**



Fontes: Diresaun Nasional Quarentena no Bio Seguransa (DNQB) MAP, 2019

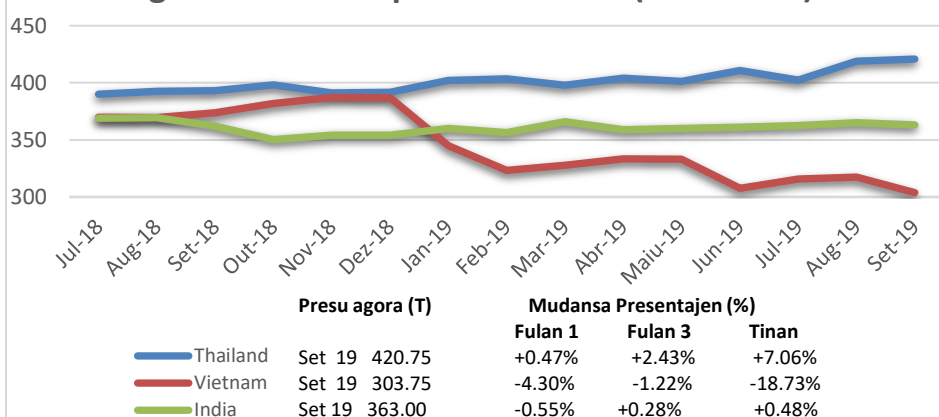
Maioria husi esportasaun produsus ai-han iha trimestre datuluk distribui ona ba nasaun Indonézia 1,809.231 toneladas, USA 1,098.083 toneladas, Xina 534.320 toneladas, Portugal 118.802 toneladas, Maroco 76.800 toneladas, Austrália 76.808 toneladas, Taiwan 52.513 toneladas, Nova Zelandia 37.201 toneladas, Korea do Súl 36.002 toneladas, Switz Zeland 19.206 toneladas, United Kindom 19.201 toneladas, Inglaterra 19.200 toneladas, Alemãna 12.606 toneladas, Japaun 8.408 toneladas. Iha mos nasaun balun hetan esportasaun produsus ai-han husi Timor-Leste minoria ho kuantidades naton hanesa Hongkong 0.062 toneladas, España 0.060 toneladas, Singapura 0.002 toneladas, Itália 0.001 toneladas, Malázia 0.001 toneladas, no Holanda 0.001 toneladas.

**Tendencia ba Presu Ai-han**

**Presu Esportasaun Foons**

Hakerek husi: Sra. Grasianna de C dos Santos no Sra. Ermelinda Maria Lopes Hornai

**Figura 6: Presu Esportasaun foons (25% tohar)**



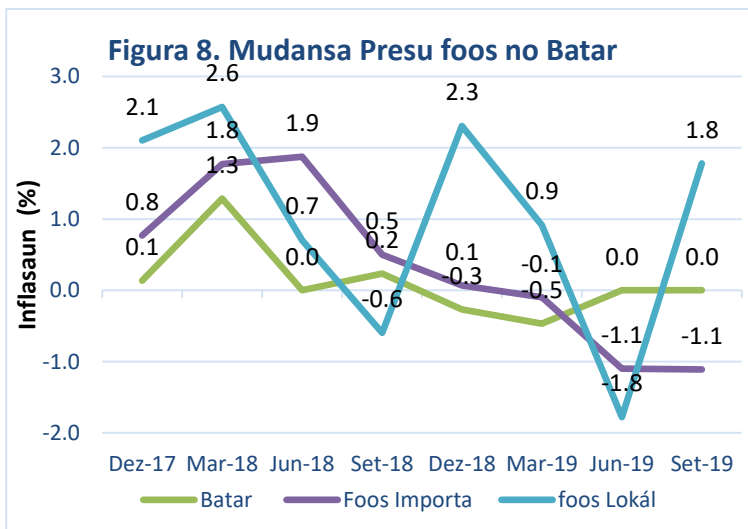
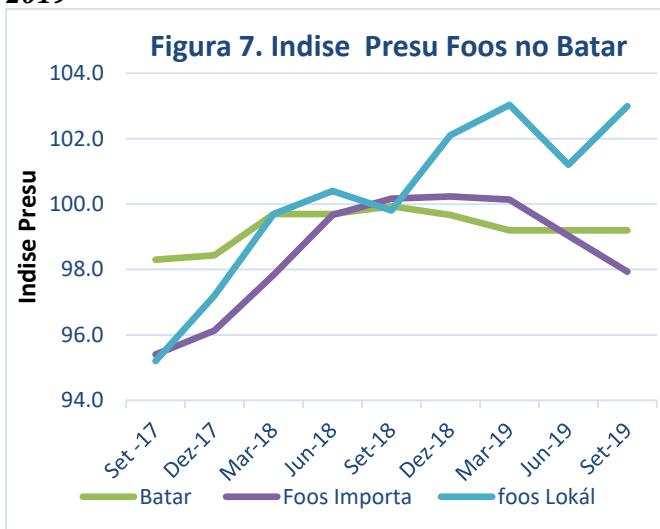
Fontes: www.fao.org/giews/food-price

Monitorizasaun global mak halo husi Food Agriculture Organization (FAO) iha fulan Setembru presu foons tun iha reziaun Àsia Timur. Iha **Thailand** presu foons domestiku tun tamba menus demanda iha nivel internasional tamba foons rezerva sei barak, iha nasaun **Vietnam** presu foons tun iha fulan Setembru no foin remata kolleita epóka daruak no aumenta foons rezerva mak seidauk iha distribusaun. Iha **India** presu foons normalmente hanesan ba-bain maibe iha fulan setembru demanda Internasional menus. Presu foons iha **Indonézia** mantein seidauk iha mudansa.

**Presu Doméstiku**

Hakerek husi: Sr. Cristino Gusmao, no Sra. Rosentina da C. C. Sarmento, Sr. Jemi Natalino Rosario no Sra. Adelaide da Costa Nunes

**Indise Presu Konsumedór (IPK) no mudansa presu foons no batar iha Timor Leste husi Setembru 2017 to'o Setembru 2019**



Fontes: DGE-MDPF

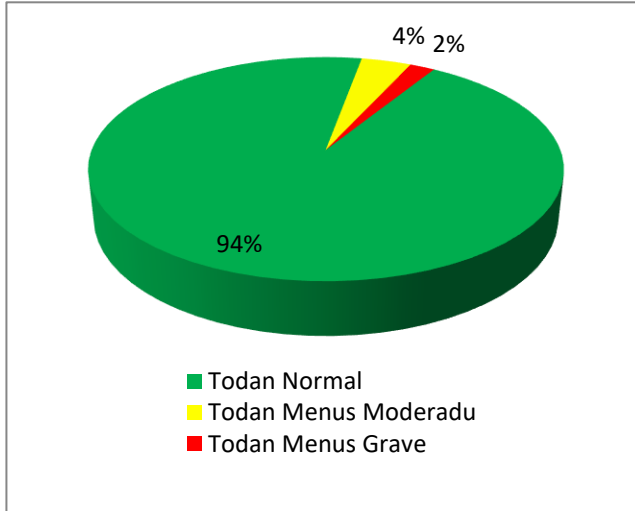
- Nivel Indise presu ba foons importa tun (97.9) iha trismestre datuluk 2019, kompara ho trismestre daruak 2019 (99.0). Presu foons importa normalmente fluktuativu depende ba fatór externu. Indise presu foons lokál sa'e (103.0) iha trismestre datuluk 2019, kompara ba trismestre daruak 2019 (101.2). Indise presu foons lokál sa'e tanba posivel hetan impaktu husi kustu fornesimentu. Indise presu batar hatudu laiha mudansa iha trismestre datuluk 2019.
- Mudansa persentajen presu foons importa iha trismestre datuluk tun (-1.1%) kompara ba trismestre daruak 2019 mos tun. Redusaun ida ne'e afeta husi presu foons merkadu internasional. Persentajen presu foons lokál iha trismestre datuluk sa'e (+1.8%) kompara ba deflasaun iha trismestre daruak 2019 (-1.8%). Redusaun ba presu foons lokál ida ne'e hetan impaktu husi tempu produsaun foons lokál ne'ebé liu ona iha trismestre refere hodi afeita inflasaun iha trismestre datuluk. Presu foons lokál normalmente lao tuir tempu produsaun. Mudansa persentajen presu batar laiha mudansa iha trismestre datuluk 2019.
- MAP liu husi Diresaun Nasional Seguransa Ai-han fontes husi SMSANS relata katak presu na'an no ikan husi Fulan Julu to'o Setembru 2019 mak na'an Fahi folin ás \$ 8/ kg iha Munisipiu Covalima, Postu Zumalai, suku Lepo no munisipiu Dili Postu Dom Aleixo, suku Manleuana. Na'an karau Timor ho folin ás \$ 8/kg iha minisipiu Manufahi, suku Letofoho no suku Aituhak alende ne'e presu mak hanesan iha Viqueque, postu Viqueque, suku uma uanin craik. Na'an Karau Vaka ho folin ás \$ 8/kg iha munisipiu Dili (suku Manleuana), Covalima (suku Fohorem) no Manufahi (suku uma Berloic). Na'an Manu ho folin ás \$ 8 iha munisipiu Manufahi (suku Foholau) no Munisipiu Covalima (suku Fatumea), Ikan Maran ho folin ás \$8 iha munisipiu Likisá, Postu Bazartete, suku Tibar, Ikan Fresku ho folin ás \$8 iha munisipiu Manufahi, Postu Alas, suku Mahaquidan.

- Presu foos no modo husi Fulan Julu to'õ Setembru 2019 hatudu katak foos komersial folin médiu \$ 0.25/kg iha munisipiu Dili, Postu Metinaru, Suku Wenunuk, foos subsidiu ho folin médiu \$ 0.4/kg iha Munisipiu Covalima, Postu Zumalai, Suku Fatuleto, foos komersial ho folin \$ 0.4/kg iha munisipiu Covalima, Postu Zumalai, Suku Raimea, Fore Mungu folin médiu \$ 0.4/kg iha munisipiu Covalima, Postu Zumalai, Suku Fatuleto. Modo folin médiu \$ 0.25 iha munisipiu Covalima, Postu Zumalai, Suku Lour (SMSANS DNSAK, 2019).

## SITUASAUN SAÚDE NO NUTRISAUN

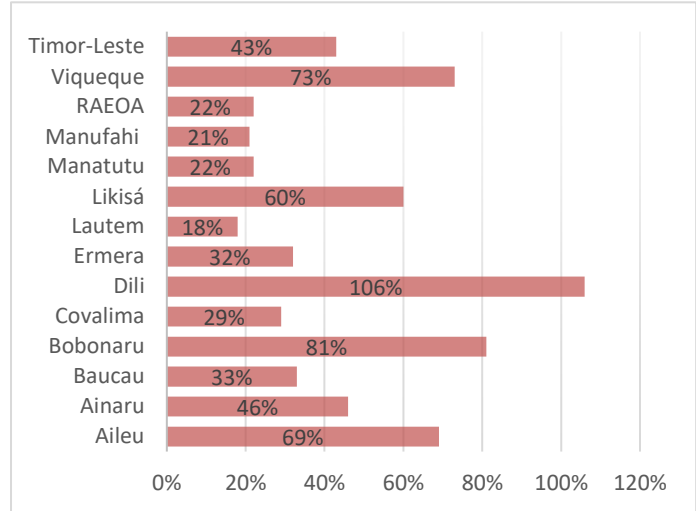
Hakerek husi: Sr. Mario Moreira dos Reis

Figura 9: Estatus Nutricional todan-menus ba labarik sira ho idade tinan 5 mai kraik durante trimestre datuluk tinan 2019.



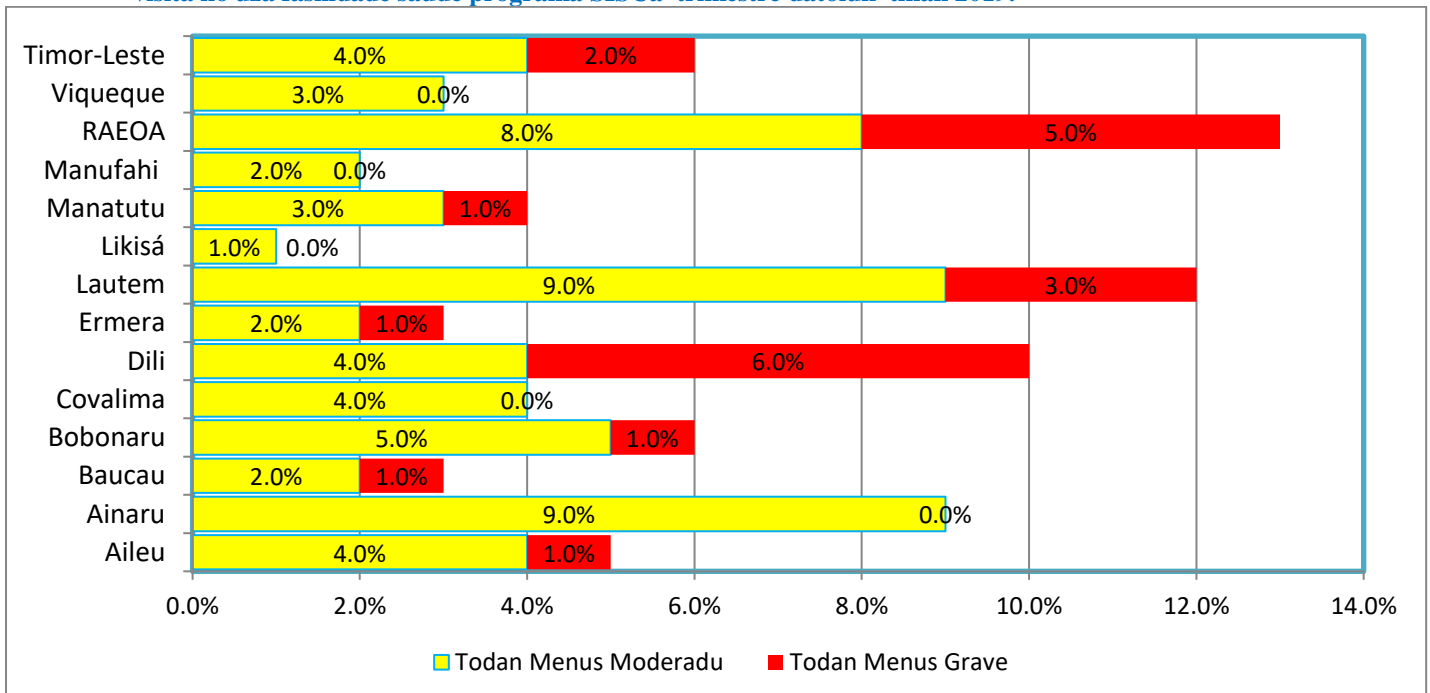
Fontes: EIS-MS

Figura 10: Persentajen Médiu labarik sira ne'ebé tetu todan kada fulan trimestre datuluk tinan 2019.



- Estatística Informasaun Saude (EIS) rekolla ona dadus persentajen todan menus grave no menus moderadu aumenta 1%, husi trimestre datuluk iha tinan 2018 no trimestere datuluk tinan 2019. Persentajen todan normal 95% trimestere datuluk tinan 2018 no 94% iha trimestere datuluk tinan 2019 (Figura 9).
- Figura 10. Hatudu katak persentajen labarik ne'ebé mai tetu todan iha trimester datuluk uza fasilidade saude programa SISCa iha Timor-Leste 43% aumenta 1% kompara ho trimester datuluk iha tinan 2018 (42%), Munisipiu ne'ebé labarik participa tetu todan ho kuantidade barak mak Dili (106%), Bobonaru (81%), Viqueque (73%), Aileu (69%), no Likisá (73%).
- Figura 11. Hatudu katak persentajen médiu labarik ho malnutrisaun aguda moderadu ás iha munisipiu Ainaru no Lautem (9%) RAEOA (8%). Persentajen todan menus grave ás mak iha Munisipiu Dili (6%) no RAEOA (5%).

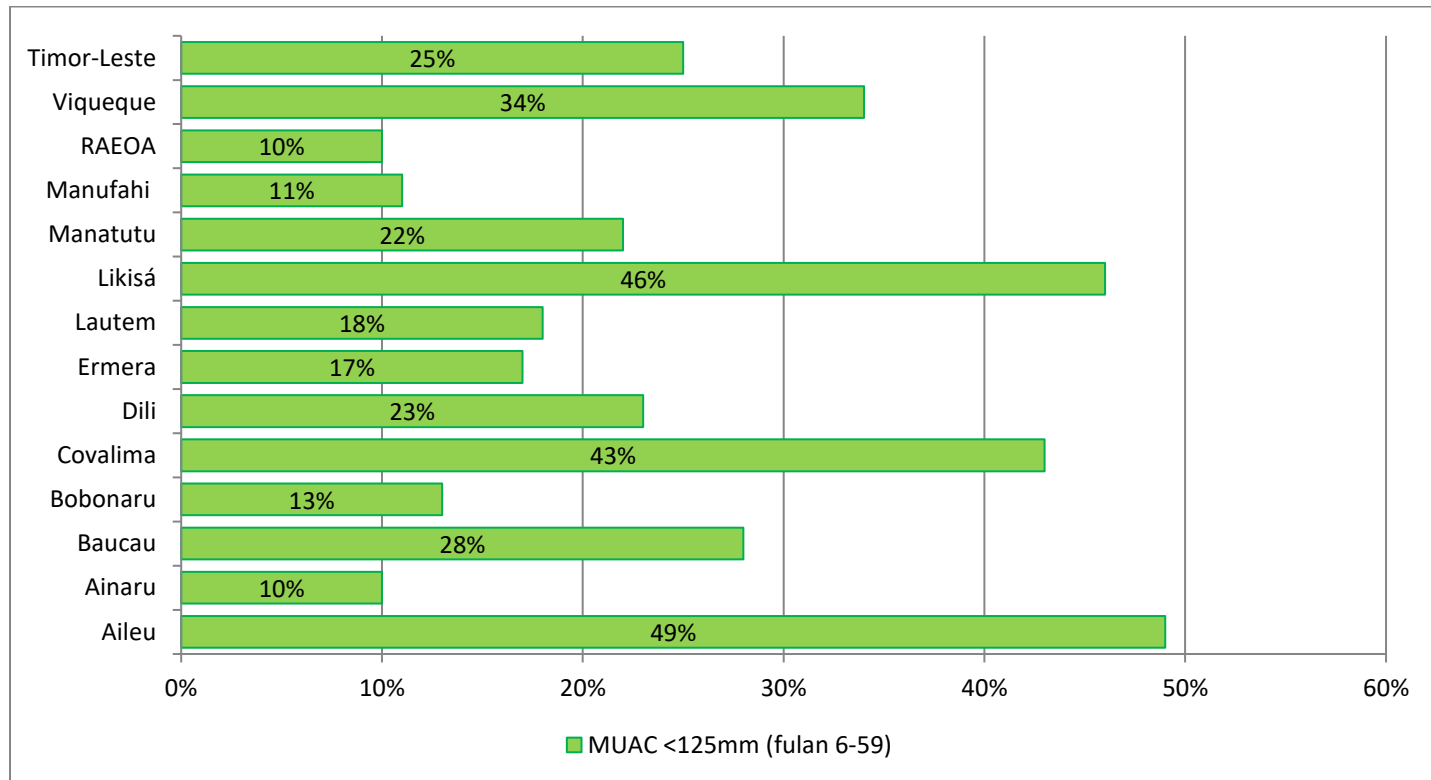
Figura 11. Persentajen médiu labarik ho todan moderadu no grave ho idade tinan 5 mai kraik, ne'ebé mai visita no uza fasilidade saude programa SISCa trimestre datuluk tinan 2019.



Fontes: EIS-MS

**Figura 12. Presentajen krekas/wasting ba labarik idade fulan 6-59, sukat Liman Kabun Leten (SLKL/MUAC) Kada fulan durante trimestre datoluk tinan 2019.**

- Persentajen labarik idade fulan 6-59, nebe hetan sukat liman kabun leten (LKL/MUAC) atu identifika malnutrisaun aguda grave la ho komplikasaun/krekas ou wasting kada Munisipiu ne'bé ás maka Aileu (49%), Likisá (46%), Covalima (43%), Viqueque (34%) no (Baucau 28%). Munisipiu seluk lamensi katak kategoria estadu nutrisaun krekas sei menus.



Fontes: EIS- MS