

Timor-Leste

Buletin Seguransa Ai-han

Edisaun Nú. 18 Janeiru - Marsu 2019

Kalendariu Ai-horis Prinsipal Iha Timor-Leste

Hakerek husi: Sra. Ermelinda M.L. Hornai no Sr. Ergilio F. Vicente

Normalmente kada tinan, agrikultór hahu kultiva batar époka dahuluk iha fulan Novembru no kolleita iha fulan Marsu. Époka daruak iha fulan Maiu no kolleita iha fulan Setembru. Kultivasaun Hare époka dahuluk iha fulan Dezembru no kolleita iha fulan Abril i époka daruak kultiva iha fulan Maiu no kolleita iha fulan Setembru.

Munisipiu	Fulan											
	J	F	M	A	M	J	J	A	S	O	N	D
Aileu												
Ainaru												
Baucau												
Bobonaru												
Covalima												
Dili												
Ermera												
Lautem												
Likisá												
Manatutu												
Manufahi												
RAEOA												
Viqueque												

Fontes : MAP-Seeds of Life

	Kuda batar époka I		Kuda hare époka I		Faze Vegetativu
	Kolleita batar époka I		Kolleita hare époka I		
	Kuda batar époka II		Kuda hare époka II		
	Kolleita batar époka II		Kolleita hare époka II		

Supervisór: Diretor Nacional Seguransa Ai-han no Kooperasaun

Xefe Produsaun: Sr. Rofino S. Gusmão-DNSAK, MAP
 Editór: Sra. Ermelinda M.L.Hornai-FAOTL
 Sr. Helder A. Neves-DNSAK, MAP

Kontributór:

Sr. Januario Marçal-DNHAÉ, MAP
 Sra. Fernanda M. Fátima-DNAHE, MAP
 Sr. Diniz da Silva, MSSI
 Sra. Rita da Costa Soares-DNPEIG, MAP
 Sr. Vasco do Santos Soares-DNSAK, MAP
 Sra. Julieta Edviges-Gusmão- MdF
 Sr. Augusto da Silva-DNQB, MAP
 Sra. Graciana de C dos Santos-DNSAK, MAP
 Sr. Mário Moreira dos Reis- DNSP, MdS
 Sr. Avelino M.J. Marcal-DNEES/DGE-MdFP
 Sr. Cristino Gusmão-DN DNEES/DGE-MdFP
 Sr. Tito da Costa- MTCL/CLN

Pontu Importante Situasaun Seguransa Ai-han

Hakerek husi: Sr. Rofino Gusmão no Sra. Ermelinda M.L. Hornai

- Projeksaun Produsaun hare tinan 2019 aumenta 11% kompara ho produsaun 2018, total produsaun 63,736 toneladas ne'e ekivalente ho foos 38,241 toneladas kompara ho produtividade 2.3 toneladas kada hektares, defisit hare ho kuantidade 101,002 toneladas.
- Projeksaun Produsaun batar tinan 2019 aumenta 24% kompara ho produsaun 2019, total produsaun 103,718 toneladas ho produtividade 2.0 toneladas kada hektares, defisit batar ho kuantidade 1,920 toneladas. Bazeia ba Sistema Monitorizasaun Seguransa ai-han Nivel Suco husi fulan Janeiru to'o fulan Marsu 2019 jeralmente relata 41% ai-han disponivel, 23% aihan ladun disponibel no 36% ai-han la disponibel iha nivel nasional.
- Indise Presu Konsumedór (IPK) foos importa trimestre dahuluk 2019 (100.1%), indise presu foos lokal 103%. Alende ne'e Indise presu batar 99.2%. Mudansa persentajen presu foos importa iha trimestre dahuluk 2019 tun 0.1% kompara ba trimestre dahat 2018. Mudansa persentajen presu batar tun 0.5% iha trimestre dahuluk 2019.
- Maioria distribuisaun udan been iha fulan Janeiru to'o Marsu entre 10mm to'o 494.6mm. Jeralmente fulan Feveireu indise vejetasau buras aumenta entre 0.65 to'o 0.85 (kór matak), iha kosteiru norte menus entre 0.25 to'o 0.55 iha parte Dili, Laleia, Laga, Seiçal, parte súl Betanu no Viqueque Vila.
- Persentajen labarik idade tinan 5 mai kraik ne'ebé uza fasilidade saude 38%. Munisipiu ne'ebé labarik partisipa tetu todan as mak munisipiu Bobonaru (92%), Estadu nutrisaun ho malnutrisaun aguda moderadu as iha munisipiu Ainaru (29%), Alende ne'e Munisipiu ne'ebé hatudu persentajen todan menus grave as munisipiu Dili (19%). labarik idade fulan 6-59, ne'ebé hetan sukat liman kabun leten (LKL/MUAC) hodi identifika malnutrisaun aguda grave la ho komplikasaun/krekas ne'ebé as mak munisipiu Ainaru (28%)

Buletin Seguransa Ai-han (BSA) Timor-Leste lidera husi MAP ho objetivu atu relata informasaun konaba situasaun seguransa ai-han iha nivel nasional no uma-kain iha kada trimestre, asegura distribuisaun informasaun pontual ba Nai ulun sira ne'ebé foti desizaun, parseiru no públiku. Iha trimestre ida ne'e fornese informasaun konaba projeksaun produsaun batar no hare nune mos balansu ai-han nasional ho defisit sereal, inklui mos informasaun merkadu no dadus presu ba produsaun ai-han prinsipal, informasaun udan been, vulnerabilidade no nutrisaun.

Produitu ida ne'e hetan fundus husi Uniaun Europeia. Opiniaun sira ne'ebé expresa iha publikasaun ida ne'e la nesesariamente refleta opiniaun husi Uniaun Europeia



Atu hetan kopia buletin ida ne'e, bele kontaktu: Diresaun Nasional Seguransa Ai-han no Kooperasaun [DNSAK]/MAP. No kontaktu: +670-77187885.

Email: gerrandogusmao@gmail.com

PRODUSAUN AI-HAN NASIONAL

Hakerek husi: Sra. Fernanda Moniz Fátima no Sra. Ermelinda M.L.Hornai

Batar

Projeksaun produsaun ba batar tinan 2019 (inklui época dahuluk 2018/19 no época daruak 2018) hatudu katak produsaun aumenta 24% husi projeksaun total produsaun hamutuk 103,718 toneladas sa'e kompara ho tinan 2018, Alende ida ne'e ho projeksaun produtividade husi 2.3 toneladas kada hektar la iha mudansa. Difisit batar ba tinan 2019 ho kuantidade 1,920 toneladas.

Hare

Projeksaun produsaun ba hare tinan 2019 atinji 63,736 toneladas ne'e ekivalente ho foos 38,241 toneladas ho projeksaun produtividade 3.4 toneladas kada hektar husi área kultivasaun ne'ebé ho total 18,710 hektares. Haree ba projeksaun produsaun ne'e, iha defisit 101.002 toneladas tuir demanda foos ba konsumu tinan 2018/2019 ho total estimasaun populasaun hamutuk 1,283.931 (Fontes: MdF-DNS).

Tabela 1: Komparasaun Área Kolleita, Produtividade no Produsaun Batar no Hare Tinan 2018 Kompara Ba projeksaun Tinan 2019.

Ai-horis	Batar			Hare			
	Tinan	Área Kultiva (ha)	Produtividade (T/ha)	Total Produsaun (T)	Área Kultiva (ha)	Produtividade (T/ha)	Total Produsaun (T)
2018	43,939	2.3	83,643	17,111	3.3	57,418	34,451
2019	45,000	2.3	103,718	18,710	3.4	63,736	38,241
Mudansa Persentajen (%)	2.0	0.0	24.0	9.0	-3.0	11.0	11.0

Fontes: Diresaun Nasional Agrikultura Hortikultura no Estensau DNAHE-MAP, 2018/2019

Tabela 2: Projeksaun Produsaun Batar no Hare Tinan 2019

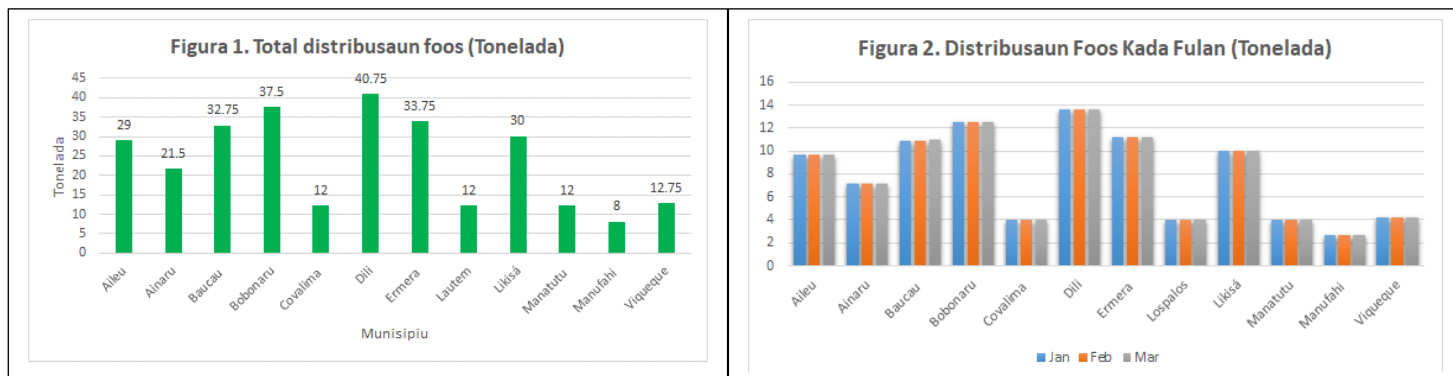
Munisipiu	Batar				Hare				
	Área Potensial (ha)	Área Kultiva (ha)	Produtividade (T/ha)	Produsaun (T)	Área Potensial (ha)	Área Kultiva (ha)	Produtividade (T/ha)	Produsaun (T)	Ekivalente ho Foos (T)
Aileu	13,000	2,500	2.3	5,637	383	360	3.1	1,115	669
Ainaru	9,000	1,500	2.7	3,979	6,076	1,000	2.1	2,067	1,240
Baucau	16,000	6,500	4.0	26,291	14,423	6,000	3.3	19,790	11,874
Bobonaru	25,477	6,500	3.8	24,575	7,662	3,500	3.6	12,641	7,585
Covalima	56,113	10,000	0.9	8,840	5,615	1,250	2.9	3,565	2,139
Dili	3,200	500	5.7	2,844	84.00	0	0	0	0
Ermera	6,126	2,000	1.1	2,205	2,419	400	4.3	1,721	1,032
Lautem	20,000	6,000	1.0	5,968	3,864	600	2.6	1,684	1,011
Likisá	5,000	2,600	1.5	3,991	1,866	250	1.9	483	290
Manatutu	19,896	1,600	1.3	2,090	12,731	1,100	3.9	4,268	2,561
Manufahi	10,000	1,300	4.7	6,049	9,942	500	2.0	1,016	610
RAEOA	19,435	2,000	3.7	7,343	5,705	750	5.0	3,746	2,248
Viqueque	12,500	2,000	2.0	3,906	9,793	3,000	3.9	11,639	6,983
Total	215,747	45,000	2.3*	103,718	80,563	18,710	3.4*	63,736	38,241

Fontes: Diresaun Nasional Agrikultura Hortikultura no Estensau DNAHE-MAP, 2019. * Produtividade Médiu

FORNESIMENTU, DEMANDA NO LAKUNAS AI-HAN

Hakerek husi: Sra. Fernanda M. Fátima, Sr. Diniz da Silva

Figura 1 no 2 Total distribusaun Foos Fulan Janeiru- Marsu, 2019



Fontes : Diresaun Nasional Asistencia Sosial- MSSJ, 2019

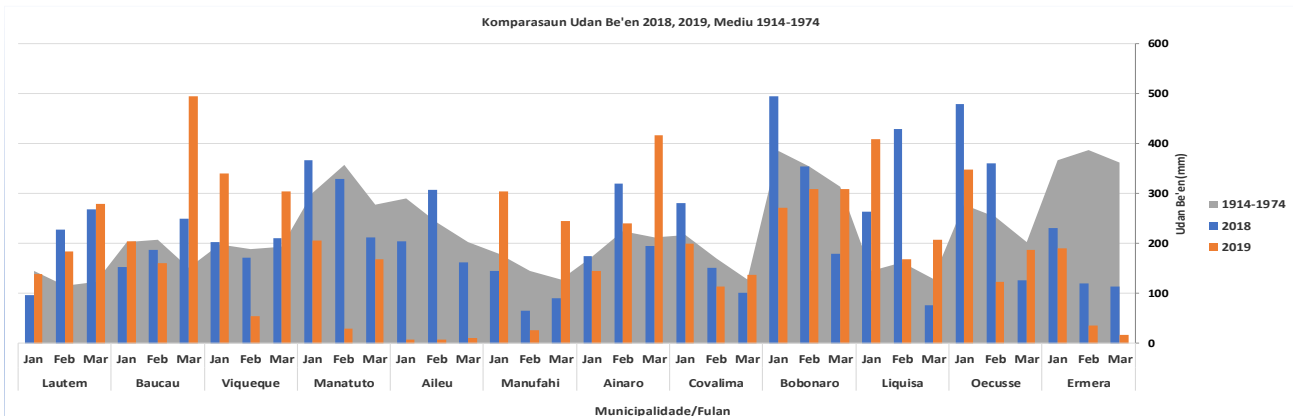
- Bazeia ba Sistema Monitorizasaun Seguransa ai-han Nivel Suco (SMSANS) husi fulan Janeiro to’o fulan Marsu 2019 jeralmente relata 41% ai-han disponivel, 23% aihan ladun disponibel no 36% ai-han la disponibel iha nivel nasional.
- Ministériu Solidaridade Sosial Inkluzau (MSSI) relata katak total distribusaun ai-han 282 toneladas ba grupo alvo vulneravel seguransa ai-han sira no vitima dezastre inklui ba armazen munisipiu. Alokasaun foos refere atu responde ba Instituisaun Orfanatu, Koléjiu, Instituisaun relijiozu, Estudante, no mos proposta espesífiku ne’ebé Diretór Sentru Solidaridade Sosial identifika ona kada munisipiu.

Situasaun Klimátika Nasional

Hakerek husi: Sra. Rita da Costa Soares

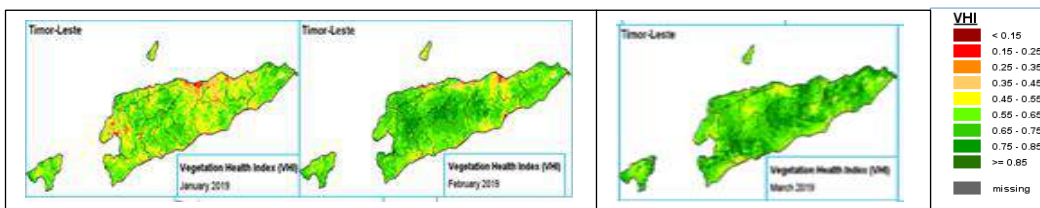
- Maioria distribuisaun udan been iha fulan Janeiro to’o Marsu entre 10mm to’o 494.6mm. Fulan Janeiro volume udan been entre 100mm ba leten kuaze munisipiu hotu, udan been as liu maka munisipiu Viqueque, Manufahi, Likisá no Oecusse, menus liu mak munisipiu Aileu entre 10mm. iha fulan Fevereiro distribuisaun udan been entre 100mm ba leten mak munisipiu Lautem, Baucau, Ainaru, Bobonaru, Oecusse no menus mak munisipiu Aileu, Viqueque, Manufahi no Ermera. Fulan Marsu volume udan been aas liu entre munisipiu hotu mak munisipiu Baucau no Ainaru entre 415.2mm - 494.6mm no volume udan been menus liu maka munisipiu Aileu no Ermera.
- Indise Vejetasaun Buras (IVB) iha Timor-Leste (figura 3), indika katak iha fulan Janeiro, área norte entre 0.25 to’o 0.55 (kór mean to’o Laranja). Indise Vejetasaun menus liu maioria munisipiu Baucau, Manatutu área kosteiru norte, Dili, Bobonaru no kosteiru súl parte Hatu-Udo, Betanu, Natarbora, Viqueque, fronteira Uatucarbau no Ilomar. Indise Vejetasaun buras entre 0.65 to’o 0.85 (kór matak) iha parte foho mak Oecusse, Ermera, Aileu, Ainaru, Manufahi, Manatutu, Quelicai, Ossu no Lautem.
- Jeralmente fulan Fevereiro indise vejetasaun buras aumenta entre 0.65 to’o 0.85 (kór matak), iha kosteiru norte menus entre 0.25 to’o 0.55 iha parte Dili, Laleia, Laga, Seiçal, parte súl Betanu no Viqueque Vila.
- Fulan Marsu vejetasaun mantein buras entre 0.65-0.85 (kór matak) no liu husi 0.85 (kór matak nakukun) maibe kosteiru súl parte balun Zumalai no Betanu vejetasaun sei menus. Indikasaun vejetasaun normal entre 0.35 to’o 0.55 (kór laranja) iha kosteiru norte parte Atabae, Manatutu Vila no Baucau Vila.

Figura 3. Sumáriu Udán Been fulan Janeiro to’o Marsu 2019



Fontes: www.tl.agromet.org

Figura 4: Indise Vejetasaun Buras (IVB) fulan Janeiro to’o Marsu 2019



Fontes: FAO GIEWS

SITUASAUN FORNESIMENTU NO DEMANDA AI-HAN

Hakerek husi: Sr. Vasco dos Santos Soares no Sra. Ermelinda M.L.Hornai

Balansu Sereal Nasional Tinan Merkadu 2018/2019 refleta projeksau foos no batar ba tinan produsaun 2019 (inklui époka dahuluk no segundu). Tabela 3 hatudu katak iha defisit foos 101,002 toneladas, no batar 1,920 toneladas. Atu kompleta nesesidade kada uma kain husi menus ai-han iha espektasaun bele kobre husi foos importasaun no konsumu ai-han seluk hanesan ai-han abut (fehuk, kumbili, ai-farina no seluk tan).

Tabela 3: Balansu Sereal Nasional Tinan Merkadu 2018/2019 (Janeiru-Marsu)

	Foos (T)	Batar (T)
Disponibilidade Domestiku	36,351	103,718
1/ Ai-han Reserva	1,900	-
2/ Final Produsaun husi époka prinsipal no segunda époka	34,451	103,718
Total utilizausaun	137,353	105,638
3/Utilizausaun ai-han	136,097	86,023
4/Demanda fini	337	1,800
5/Uza ba hahan animal	-	16.000
6/ Lakon ba postu kolleita	919	1,815
7/ Tarjetu rezerva taka	-	-
Defisit/Surplus	-101,002	-1,920
Demanda importasaun	101,002	-
Antisipa importasaun komersial		
Defisit ne'ebé sei kobre ho ai-han seluk	-	1,920

Atu halo kalkulasaun balansu sereal nasional, sei uza maneira hanesan tuir mai ne'e:

- 1) Ai-han Reserva husi governu (dadus husi MTCl) tinan to'o deit iha fulan Marsu 2019
- 2) Estimasaun valor dulas hare ba foos iha 60%.
- 3) Bazeia ba 106 kg kada tinan/kada ema ba konsumu foos no 67 kg kada tinan/kada ema ba konsumu batar tuir estimasaun total populasaun 1,283.931 husi (Fontes: DNE Monográfiku Projeksau Populasaun Vol.9)
- 4) Fontes dadus husi Diresau Nasional Agrikultura no Hortikultura (DNAH) MAP, padraun uza fini: hare 25-35 kg/ha, batar 40-50 kg/ha.
- 5) Dadus la disponivel konaba utilizausaun ba hahan animal.
- 6) Estimasaun husi MAP hatudu katak 15-20% lakon ba postu kolleita (hare no batar).
- 7) Karik mos inklui rezerva kontizensia

Fontes: NIEWS-MAP, MTCl-CLN, Alfandega-MdF, 2019

Importasaun Sereal

Hakerek husi: Sra. Julieta E. Gusmão

Tabela 4: Importasaun foos durante tinan merkadu 2018/2019

Tinan	Abril	Maiu	Juñu	Jullu	Aug	Sep	Out	Nov	Dez	Jan	Fev	Mar	Total
2012/2013	134	331	3,856	1	1	500	10,607	0.11	3,042	3	251	51	18,777
2013/2014	3,01	-	1,999	9,754	487	6,905	2,029	6	2,475	8,307	845	10,047	42,854
2014/2015	8,95	640	131	5,529	28,81	14,69	3,710	5,925	131,237	4,606	4,675	5,875	162,310
2015/2016	7,60	10,94	379	6,635	5,355	7,753	6,957	10,60	11,021	7,489	12,045	21,078	78,712
2016/2017	24,831	652	728	946	526	905	1,189	8,904	2,732	16,815	7,621	2,926	68,775
2017/2018	1,882	7,364	15,115	8,908	4,630	2,844	2,274	7,274	19,669	11,225	9,204	12,556	102,945
2018/2019	9,190	13,393	16,905	13,923	4,845	12,197	15,185	3,970	9,970	18,431	18,181	17,424	143,614

Fontes: Alfandega-MdF, 2018-2019

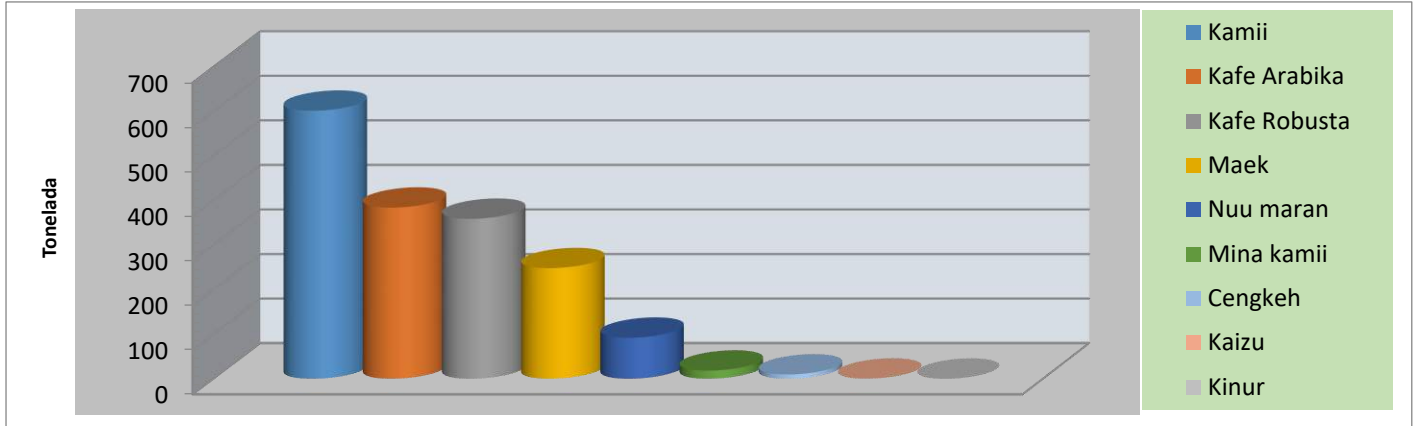
- Demanda importasaun foos iha tinan 2018/2019 ho kuantidade 143,614 toneladas Iha Fulan Janeiru to'o Marsu foos importasaun ho kuantidade barak iha fulan Janeiru ho kuantidade 18,431 toneldas hodi fornese disponibilidade foos iha merkadu
- MTCl relata katak foos rezerva fulan Janeiru –Marsu tun ho kuantidade 1,222 toneladas no sei distribui ba Ministéiru Solidaridade Sosial Inkluzau (MSSI) no Ministéiru Edukasaun (ME) hodi atende nesesidade ba vulnerabilidade no merenda escolar. Foos rezerva iha armazen la iha ona tamba ne'e hahu husi fulan Abril prezisa importa foos.

Esportasaun Ai-han

Hakerek husi: Sr. Augusto da Silva

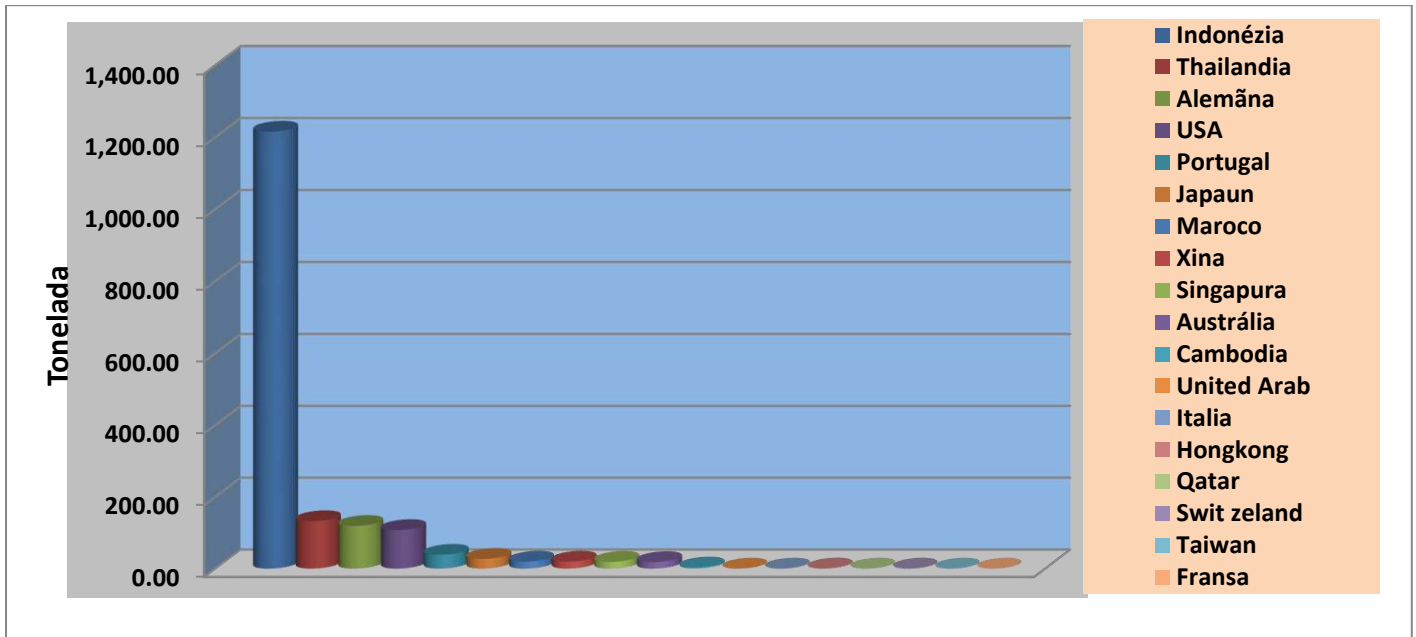
Timor-Leste esporta produktu agrikola ho total 1,717 toeladas iha trimestre dahuluk tinan 2019. Kuantidade Esportasaun barak liu maka kamii 601.93 toneladas, kafe Arabika ho total 384.46 toneladas, kafe Robusta 359.41 toneladas, Maek (*Amorphopallus Oncophillus*) 248.68 toneladas, Nuun maran 92.50 toneladas, Mina kami 18.70 litrus, Cengkeh 10.00 toneladas, Kinur 0.84 toneladas no Kaizu 0.57 toneladas.

Figura 1: Situasaun Esportasaun Ai-han Trimestre dahuluk 2019



Fontes : Dados Diresaun Nasional Quarentena no Bio Seguransa (DNQB), MAP. 2019

Figura 2 : Situasaun Esportasaun Ai-han Trimestre dahuluk Tinan 2019



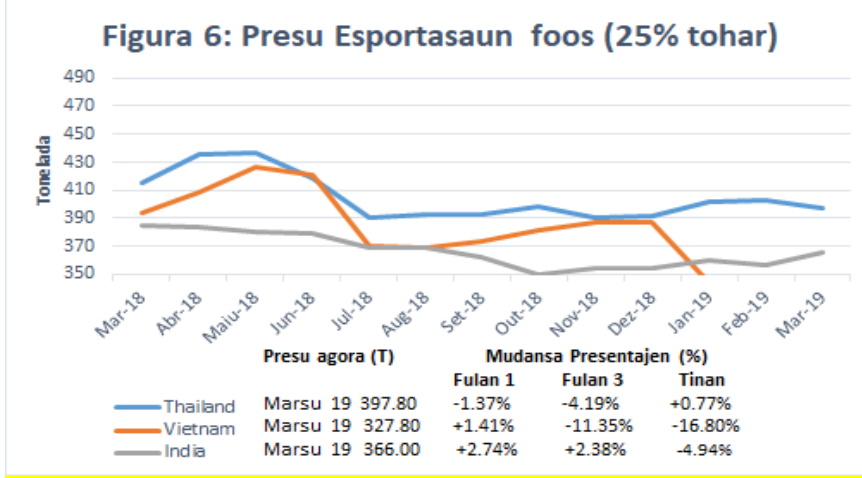
Fontes : Dados Diresaun Nasional Quarentena no Bio Seguransa (DNQB), MAP. 2019

Maioria produktu ai-han Timor Leste iha trimestre dahuluk esporta ba nasaun Indonézia 1,215.192 toneladas (Kafe arabika 402.67 toneladas, kamii 601.93 toneladas, Nuun maran 92.50 toneladas, Maek 116.68 toneladas, Kinur 0.57 toneladas no Kaizu 0.84 toneladas). nune'e mos nasaun seluk hanesan Thailandia 132.000 toneladas (Maek 132 toneladas), Alemãna 118.81 toneladas (Kafe Arabika 118.800), USA 107.3 toneladas (Kafe Arabika 97.32, Cengkeh 10.00). Kafe robusta esporta ba nasaun Portugal 38.40 toneladas, Maroco 19.20 toneladas, esportasaun kafe arabika ba nasaun Japaun 27.000 toneladas, China 19.20 toneladas, Austrália ho kuantidade 18.003 toneladas no Cambodia 3.0 toneladas, iha mos mina kamii maka esporta ba nasaun Singapura 18.70 litrus. Alende ne'e iha produktu kafe arabika ho kuantidade naton hodi responde nesesidade mak hanesan: Hongkong 256 kilograma, Singapura 4.0 kilograma, United Arab 2.0 kilograma, Italia 1.0 kilograma, Qatar 1.0 kilograma, Swit Zeland 0.1 kilograma, Taiwan 0.1 kilograma no Fransa 3.0 kilograma.

Tendencia ba Presu Ai-han

Presu Esportasaun Foons

Hakerek husi: Sra. Grasiana de C dos Santos, Sra. Ermelinda M.L.Hornai & Ergilio Ferreira Vicente



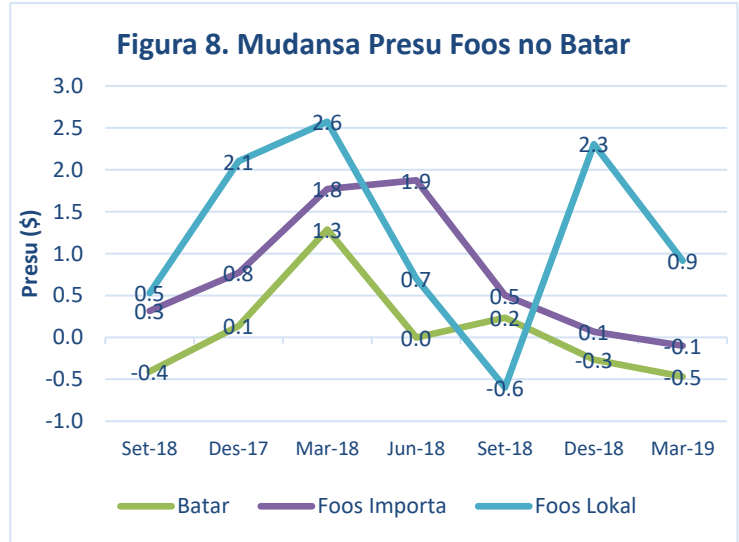
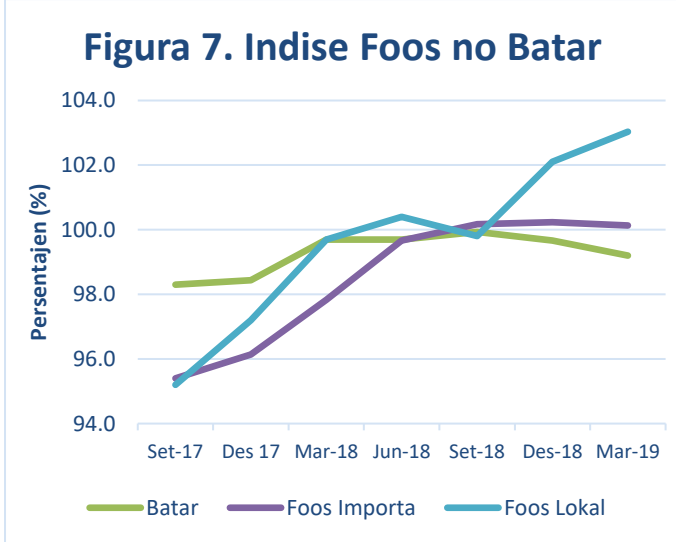
Sistema Monitorizasaun ai-han Global mak halo husi FAO hatudu katak jeralmente presu foons tun iha reziaun Asia Timur tamba foin hahu dadun époka kolleita dahuluk. Iha **Thailand** presu foons tun durante fulan tolu tutuir malu tamba demanda foons esportasaun tun iha merkadu Internasional. Iha **Vietnam** presu foons sae moderadu tamba demanda husi konsumedór merkadu internasional aumenta no suporta husi Governu hodi aranza foons rezerva mak balansu ho demanda. Iha **India** Governu sosa foons ho kuantidade mak barak hodi nu'neé presu foons mantein nafatin iha fulan Marsu.

Fontes: www.fao.org/giews/food-price

Presu Doméstiku no Situasaun Seguransa Ai-han Nivel Suku

Hakerek husi: Sr. Cristino Gusmao no Sr. Avelino M.J. Marcal

Indise Presu Konsumedór (IPK) no mudansa presu foons no batar iha Timor Leste husi Setembru 2017 to'o Marsu 2019



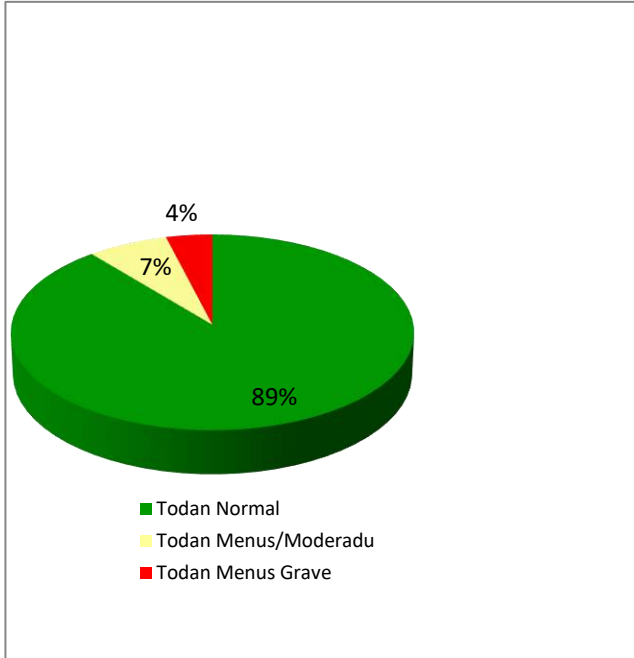
Fontes: **DGE-MdPF**

- Nivel indise presu foons importa tun (100.1) iha trimestre dahuluk 2019 kompara ba trimestre dahat 2018 (100.2). Presu fos importa normalmente fluktuativu depende ba faktor externu. Indise presu fos lokal sa'e (103) iha trimestre dahuluk 2019 kompara ba trimestre dahat 2018 (102.1). Indise ida ne'e hatudu tendencia ne'ebé hanesan iha tinan kotuk 2018. Alende ne'e Indise presu batar hatudu redusaun (99.2) iha trimestre dahuluk 2019 kompara ba trimestre dahat 2018 (99.7). Presu batar babain hetan afeta husi fator tempu produsaun batar lokal no presu batar importasaun (figura 7.)
- Mudansa percentajen presu foons importa iha trimestre dahuluk 2019 tun 0.1% kompara ba trimestre dahat 2018. Redusaun ida ne'e afeta husi presu fos merkadu internasional. Percentajen presu foons lokal iha trimestre dahuluk 2019 positivu 0.9% husi trimestre dahat 2018, maibe la sa'e hanesan ho trimestre dahat kompara ho trimestre datolu iha 2018. Presu foons lokal normalmente lao tuir tempu produsaun. Mudansa percentajen presu batar tun 0.5% iha trimestre dahuluk 2019 kompara ba trimestre dahat 2018, ida ne'e tanba afeta husi tempu produsaun batar lokal iha trimestre dahuluk 2019. (figura 8).
- Husi fontes SMSANS relata folin mediu ai-han prinsipal husi fulan Janeiru to'o Marsu 2019 folin batar a'as \$ 5.00/kg iha munisipiu Ainaro, postu Hatubuilico, suco Nuno Moge, fos komersiu ho folin a'as \$ 5.00/kg iha munisipiu Ainaro, postu Hatubuilico, suco Nuno Moge, fos lokal ho folin a'as \$ 5.00/kg iha munisipiu Baucau, postu Quelecai suco Lacoliu no fos subsidiu ho folin a'as \$ 3.00/kg iha munisipiu Baucau, postu Baucau, suco Gariuai no iha munisipiu Ainaro, postu Hatubuilico, suco Nuno Moge (SMSANS, DNSAK, 2019).

SITUASAUN SAÚDE NO NUTRISAUN

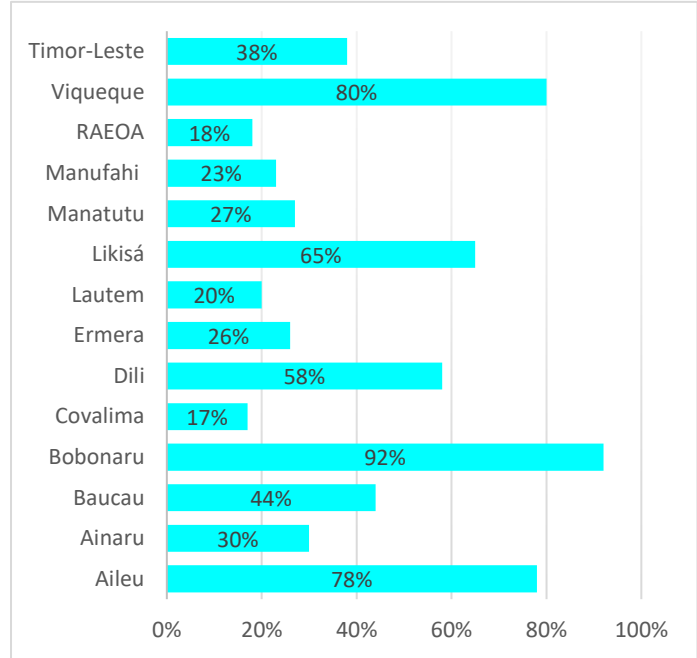
Hakerek husi: Sr. Mario Moreira dos Reis

Figura 9: Estatus Nutricional (todan-menus) ba labarik ho idade tinan 5 mai kraik ne'ebé mai visita fasilidade saúde no atividade SISCa, durante trimestre dahuluk tinan 2019.



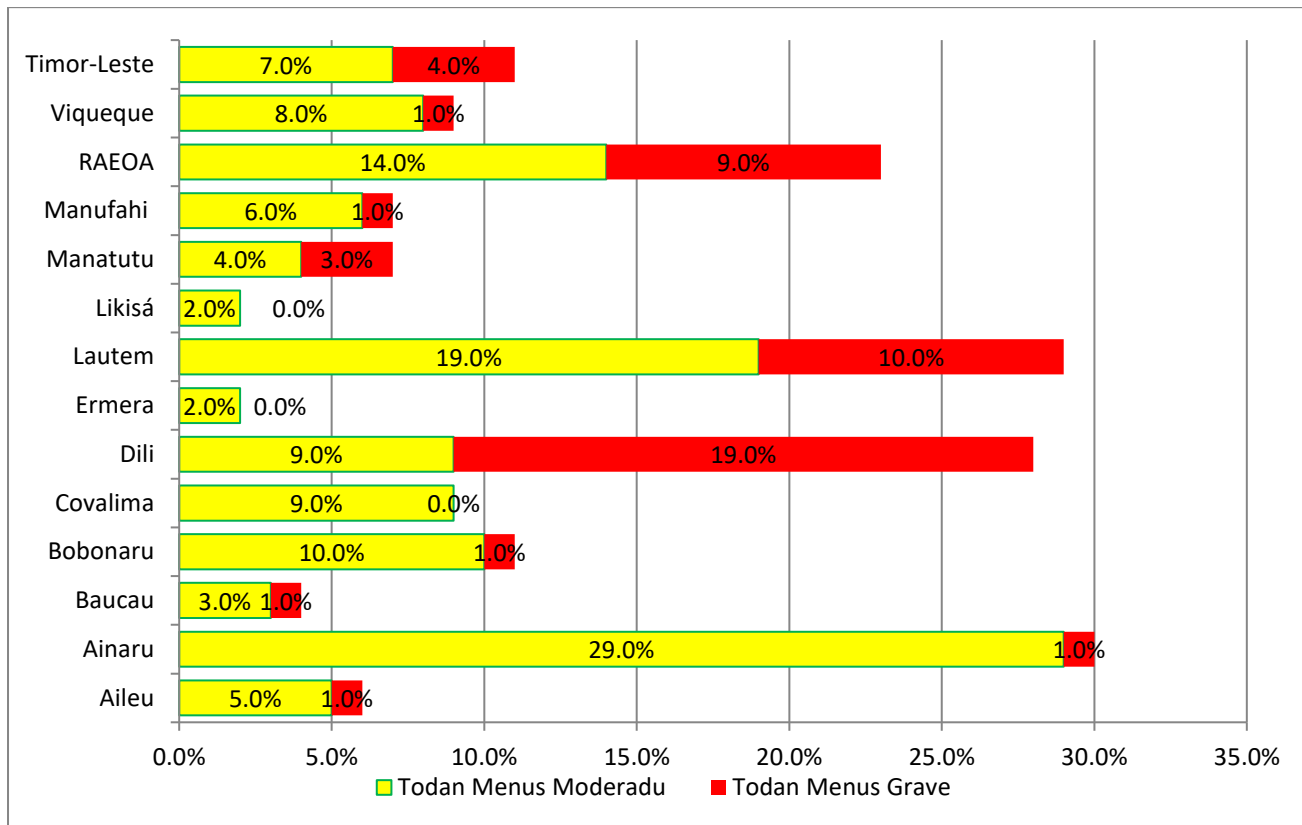
Fontes: H-MIS- MS

Figura 10: Persentajen Médiu labarik sira ne'ebé mai visita fasilidade saúde atividade SISCa hala'o tetu todan, trimestre dahuluk tinan 2019.



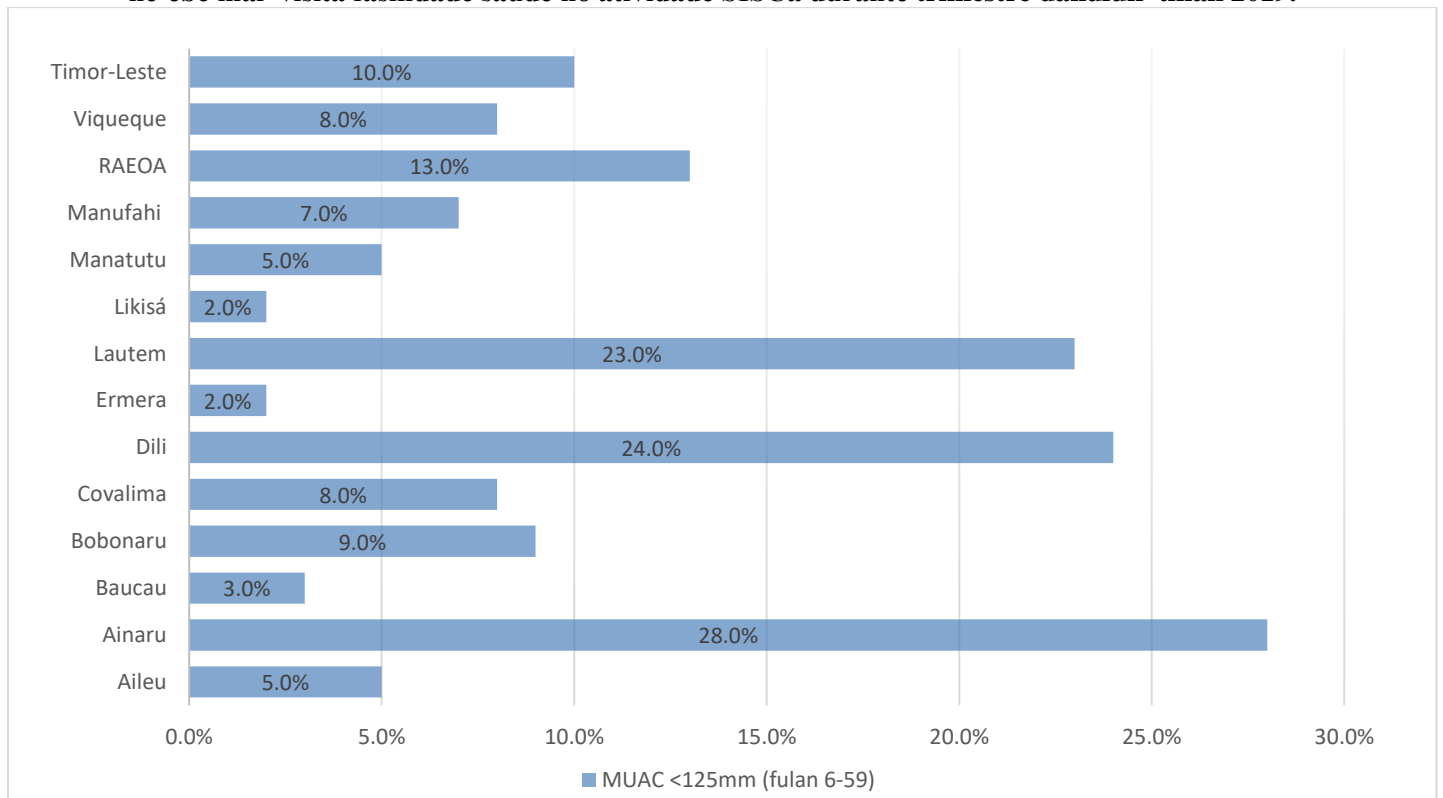
- Figura 9. Labarik ne'ebé mai visita fasilidade saúde no atividade SISCa hatudu katak persentajen todan menus grave no menus moderadu aumenta husi 7% Trimestre dahuluk iha tinan 2018 ba 4% trimester dahuluk tinan 2019. Persentajen todan normal tun oituan husi 92% trimestere dahuluk tinan 2018 ba 89% trimestere dahuluk tinan 2019.
- Figura 10. Estatistika Informasaun Saude (EIS) relata katak trimestere dahuluk labarik sira ne'ebé mai tetu todan iha fasilidade saude no atividade SISCa sira iha Timor-Leste aumenta 16% husi 22% kompara ho trimestre dahuluk tinan kotuk. Total persentajen labarik ne'ebé uza fasilidade saude trimestere dahuluk mak 38%. Munisipiu ne'ebé labarik participa tetu todan as mak munisipiu Bobonaru (92%), Viqueque (80%), Aileu (78%), Liquica (65%) no Dili (58%).
- Figura 11. Labarik ne'ebé mai visita fasilidade saúde no atividade SISCa hatudu katak estadu nutrisaun ho malnutrisaun aguda moderadu as mak iha munisipiu Ainaru (29%), Lautem (19%), RAEO-A (14%) no Bobonaru (10%). Alende ne'e Munisipiu ne'ebé hatudu persentajen todan menus grave as mak munisipiu Dili (19%), Lautem (10%) no RAEOA (9%).
- Figura 12: Labarik ne'ebé mai visita fasilidade saúde no atividade SISCa hatudu katak labarik idade fulan 6-59, ne'ebé hetan sukat liman kabun leten (LKL/MUAC) atu identifika malnutrisaun aguda grave la ho komplikasaun/krekas kada munisipiu ne'ebé as maka Ainaru (28%), Dili (24%), Lautem (23%) no RAEOA (13%). Maibe munisipiu ne'ebé krekas/wasting sei menus maka Munisipiu Bobonaru (9%), Covalima, Viqueque (8%), Manufahi (7%), Aileu no Manatutu (5%) Baucau (3%), Ermera no Liquica (2%).

Figura 11. Persentajen Médiu Labarik ho Todan Moderadu no Grave ho idade tinan 5 mai kraik, ne'ebé mai visita fasilidade saude no atividade SISCa durante trimestre dahuluk tinan 2019.



Fontes: H-MIS- MS

Figura 12. Presentajen krekas/wasting ba labarik idade fulan 6-59, sukat Liman Kabun Leten (SLKL/MUAC) ne'ebé mai visita fasilidade saude no atividade SISCa durante trimestre dahuluk tinan 2019.



Fontes: H-MIS- MS