

Timor-Leste

Buletin Seguransa Ai-han

Edisaun No. 14: Janeiru - Marsu 2018

Pajina 1

Kalendariu Produsaun Alimentar iha Timor-Leste

Hakerek husi: Sra. Ermelinda M.L.Hornai no Sr. Ergilio F. Vicente

Normalmente kada tinan, agrikultór hahu kuda époka premeiru iha fulan Novembro no kolleita iha fulan Marsu. Époka segundu kuda iha fulan Maio no kolleita iha fulan Setembru. Kultivasaun háre époka premeiru hahú iha fulan Dezembru no kolleita iha fulan Abril depois ba époka segundu kuda iha fulan Maiu no kolleita iha fulan Setembru.

Munisípiu	Fulan											
	J	F	M	A	M	J	J	A	S	O	N	D
Aileu												
Ainaro												
Baucau												
Bobonaro												
Covalima												
Dili												
Ermera												
Lautem												
Liquica												
Manatuto												
Manufahi												
Oecusse												
Viqueque												

Source: MAP-Seeds of Life

	Kuda batar epoka I		Kuda hare Epoka I
	Kolleita batar epoka I		Kolleita hare Epoka I
	Kuda batar epoka II		Kolleita hare Epoka II
	Kolleita batar epoka II		Faze vegetativu

Supervisor: Diretor Nacional Seguransa Ai-han no Koperasaun
 Xefe Produsaun: Sr. Rofino S. Gusmão-DNSAC, MAP
 Editor: Sr. Manuel L. Vitor-DNSAC, MAP
 Kontributor:
 Sra. Fernanda M. Fátima-DNAHE, MAP
 Sr. Diniz da Silva, MSS
 Sra. Rita da Costa Soares-DNPEIG, MAP
 Sr. Vasco do Santos Soares-DNSAC, MAP
 Sra. Fitriana dos Santos Gomes-DNSAC, MAP
 Sra. Julieta Edviges Gusmão- MdF
 Sr. Augusto da Silva-DNQ, MAP
 Sra. Antonia de Lurdes-DNSAC, MAP
 Sr. Mário Moreira dos Reis- DNSP, MdS
 Sr. Cristino Gusmão no Sr. Avelino MJ.
 Marcal-DNEES/DGE-MdFP

Pontu Importante Situasaun Seguransa Ai-han

Hakerek husi: Sr. Rofino Gusmão no Sra. Ermelinda M.L. Hornai

- Demanda importasaun foos ba tinan merkadu 2018/19 (Abril to'o Marsu) bele to'o 114,518 toneladas ka liu, tanba projeksaun defisit sereal maka'as tebes ho 145,638 toneladas.
- Timor-Leste iha defisit foos hamutuk 114,518 toneladas ba tinan 2018 tanba projeksaun produsaun Háre tun 17% kompara ho tinan 2017. Munisípiu ne'ebe bele hétan defisit maka'as mak Munisípiu Manufahi, Liquisa, Ermera, Aileu no área remotas iha Dili.
- Projeksaun ba produsaun Batar iha tinan 2018 atinji deit 69,984 toneladas, la suficiente atu konsumu no nesesidade seluk. Defisit bele to'o 31,120 toneladas. Munisípiu defisit maka'as mak hanesan Munisípiu Dili, Ermera no Oecusse.
- Indise Presu Konsumidór (IPK) fulan ba fulan (Fevereiro to'o Marsu 2018) iha fluktuasaun maka'as, kontribui husi grupu hahan no bébidas laos alkoholika (1.5%).
- Jeralmente, maioria Munisípiu hétan udan been favorável liu-liu iha área foho ho akumulasaun volume udan been entre 50 – 230 mm iha fulan Janeiru to'o Marsu 2018. Area ne'ebe hetan volume udan been entre 50-100 mm iha fulan Janeiru to'o Fevereiro mak Munisípiu Lautém, Manufahi, Viqueque. Maibe udan been hahú reduz entre 20-50 mm iha fulan Marsu.
- Todan menus(underweight) grave no moderadu ba labarik sira iha idade tinan lima ba karaik hamutuk 8% no krekas (wasting) hamutuk 6%. Munisípiu Baucau no Munisípiu Lautém hetan malnutrisaun moderadu (todan menus no krekas) ba labarik a'as liu.

Buletin Seguransa Ai-han (BSA) Timor-Leste lidera husi MAP ho objetivu atu relata infomasaun konaba situasaun seguransa ai-han iha nível nasional no uma-kain iha kada trimestre, asegura distribuisaun informasaun pontual ba nai ulun sira nebe foti desizaun, parseirus no ba Públiku. Iha trimestre ida ne'e atu fornese informasaun konaba projeksaun ba produsaun háre no batar nune mos balansu ai-han nasional hamutuk ho projeksaun defisit sereal, inklui mos informasaun merkadu no dadus presu ba produsaun ai-han prinsipal, informasaun udan been, vulnerabilidade no Nutrisaun.

Produutu ida ne'e hetan fundus husi Uniaun Europeia. Opinianaun sira ne'ebe expresa iha publikasaun ida ne'e la nesesariamente refleta opinianaun husi Uniaun Europeia.



Atu hetan kopia buletin ida ne'e, bele kontaktu: Dirasaun Nasional Seguransa Ai-han no Koperasaun [DNSAK]/MAP. No kontaktu: +670-77187885.

Email: gerrandogusmao@gmail.com

PRODUSAUN AI-HAN NASIONAL

Hakerek husi: Sra. Fernanda Moniz Fátima no Sr. Ergílio F. Vicente

• Batar

Projeksaun produsaun ba batar tinan 2018 (inklui época premeiru 2017/18 no época segunda 2018) hatudu katak produsaun aumenta oituan ho porsentu 1% husi projeksaun total produsaun hamutuk 69,984 toneladas sa'e kompara ho tinan 2017. Razaun produsaun batar aumenta tanba área kultivasaun aumenta 1% kompara ho tinan 2017. Alende ida ne'e, ho projeksaun produtividade husi 2.3 toneladas kada hekater sa'e ba 2.4 toneladas kada hektar.

• Háre

Projeksaun produsaun ba háre tinan 2018 (inklui época premeiru 2017/18 no época segunda 2018) atinji 30,877 toneladas ne'e ekivalente ho foos 18,526 toneladas ho projeksaun produtividade 2.97 toneladas kada hektar husi área kultivasaun ne'ebé ho total 9,954 hektares. Haree ba projeksaun produsaun ne'e, iha defisit 114, 518 toneladas tuir demanda foos ba konsumu tinan 2018/19 ho total estimasaun populasaun hamutuk 1,261,408 (Fontes: MdF-DNS).

Tabela 1: Komparasaun Área Kultivasaun, Produtividade, no Produsaun husi tinan 2017 kompara ba tinan 2018.

Komoditi	Batar			Háre			
	Tinan	Área Kultivasaun (ha)	Produtividade (T/ha)	Total Produsaun (T)	Área Kultivasaun (ha)	Produtividade (T/ha)	Total Produsaun (T)
2017	32,599	2.3	69,250	11,937	2.95	37,225	22,335
*2018	32,812	2.4	69,984	9,954	2.97	30,877	18,526
Mudansa Persentagen (%)	1	2	1	-17	1	-17	-17

Fontes: MAP-DNAHE

*Nota: Iha tempu ida ne'e relata katak dadus produtividade no produsaun háre ba tinan 2018 sei projeksaun hela.

Tabela 2: Projeksaun Produsaun Batar no Háre ba tinan 2018

Munisípiu	Batar				Háre				
	Area Potensial (ha)	Area Kultivasaun (ha)	Produtividade (T/ha)	Produsaun (T)	Area Potensial (ha)	Area Kultivasaun (ha)	Produtividade (T/ha)	Produsaun (T)	Ekivalente ho Foos (T)
Aileu	13,000	1,556	2.6	3,967	776	267	3.57	954	572
Ainaro	9,000	909	2.8	2,546	6,076	515	3.16	1,630	978
Baucau	16,000	7,722	2.7	20,926	14,42	2,752	3.54	9,748	5,849
Bobonaro	25,477	2,600	2.4	6,109	7,662	866	2.49	2,155	1,293
Covalima	56,113	6,283	1.6	9,739	5,615	764	4.36	3,334	2,000
Dili	3,200	3,104	1.6	4,873	150	2	0.77	2	1
Ermera	6,126	2,040	1.3	2,693	2,419	623	3.81	2,372	1,423
Lautém	20,000	4,607	1.5	7,002	3,864	513	3.02	1,549	929
Liquiça	5,000	1,083	3.5	3,770	1,866	193	3.27	632	379
Manatuto	19,896	1,048	2.8	2,881	12,731	1,103	3.11	3,427	2,056
Manufahi	10,000	1,048	3.5	3,710	9,942	344	2.35	807	484
Oecusse	19,435	No data	No data	No data	No data	No data	No data	No data	0
Viqueque	12,500	813	2.2	1,768	9,793	2,012	2.12	4,268	2,561
Total	215,747	32,812	*2.4	69,984	75,317	9,954	*2.97	30,877	18,526

Fontes: DNAHE, MAF, 2017 *Produtividade mediú

FORNESIMENTU, DEMANDA NO LAKUNAS AI-HAN

Hakerek husi: Sra. Fernanda M. Fátima, Sr. Ergílio F. Vicente no Sr. Diniz da Silva

- Jeralmente, situasaun forneseimentu ai-han iha doméstiku relata katak disponível, liu liu ba merkadu prinsipal iha munisípiu, maibe área rural nafatin asesu ai-han depende ba produitu ne'ebe sira produz rasik.
- Durante tinan merkadu 2018/19 iha possibilidade katak Munisípiu Baucau, Covalima no Lautém mak sei hetan surplus ba batar, maibe Munisípiu ne'ebe afeta maka'as ba defisit batar mak Munisípiu Ermera, Oecusse no área remotas Dili. Projeksaun ba foos ba tinan 2018 Munisípiu hotu-hotu hetan defisit foos, a'as liu mak Munisípiu Dili, Liquiça, Ermera no Aileu, tanba projeksaun produsaun háre durante tinan 2018 tun 17% atu responde nesisidades ai-han ba número populasaun ne'ebe aumenta.

Buletin Seguransa Ai-han Timor-Leste – Edisaun No.14: Janeiro - Marsu 2018

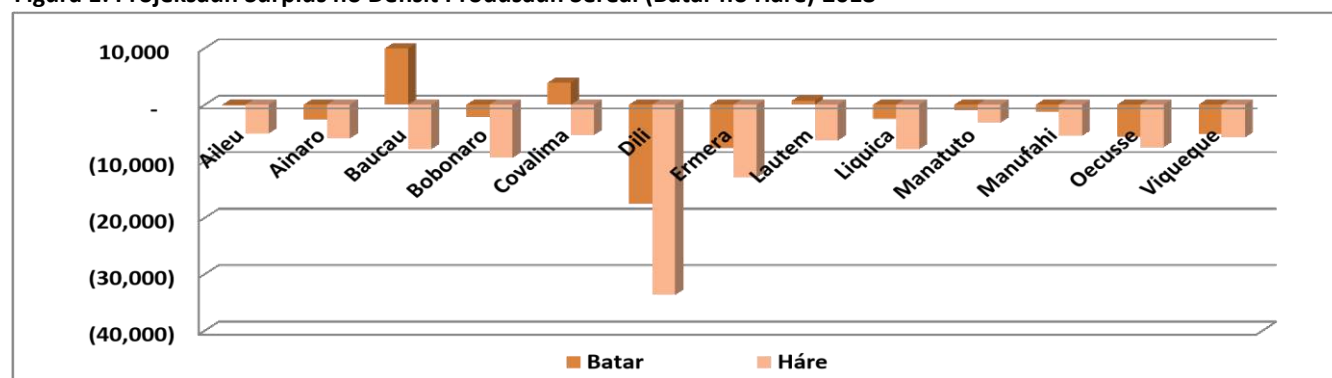
- Durante fulan Janeiro to'o Marsu tinan 2018, Ministériu Solidaridade Sosiál (MSS) liu husi Diresaun Nasional Asisténsia Sosial, Departamentu Asisténsia Umanitária distribui ona foos 59 toneladas hanesan mensiona iha Tabela 3. Haree husi distribuissau foos, barak mak ba grupu tarjetu hanesan familia inseguransa ai-han/vulnerável (8 toneladas), ba sentru solidariedade sosial iha Munisípiu (32 toneladas), ba instituisaun orfanatus (1 tonelada), kolégiu (6 toneladas), instituisaun religiosos (0.23 toneladas), estudantes (0.23 toneladas), komandu PNTL (10 toneladas) no mos responde ba rekisazaun espesial (1.275 toneladas).

Tabela 3.Total Distribuissau foos ba 12 Munisípiu Fulan Janeiro-Marsu, 2018

Grupu Tarjetu	Benefisiárius		Fornesimentu rezervadu Q1-2018 [T]	Total foos (Saída) (T)	Total foos karon kuak (aat) (T)	Foos rezervadu (T)
	M	F				
Aileu	60	42	75	2.55	0.05	14.98
Ainaro	4	3		0.18	0	
Baucau	200	49		6.23	0.18	
Bobonaro	60	200		6.5	0.2	
Cavalima	30	70		2.5	0.08	
Dili	100	81		21.63	0.3	
Ermera	100	58		3.95	0.03	
Lautem	60	40		2.5	0.05	
Liquisa	78	33		2.78	0.08	
Manatuto	100	30		3.25	0.05	
Manufahi	100	67		4.18	0.13	
Viqueque	78	29		2.68	0.05	
Oecusse	0	0	0	0		
TOTAL	970	702		59	1.18	

Fontes: Departamentu de Asisténsia Humanitária, 05-22, 2018

Figura 1: Projeksaun Surplus no Defisit Produsaun Sereal (Batar no Hare) 2018



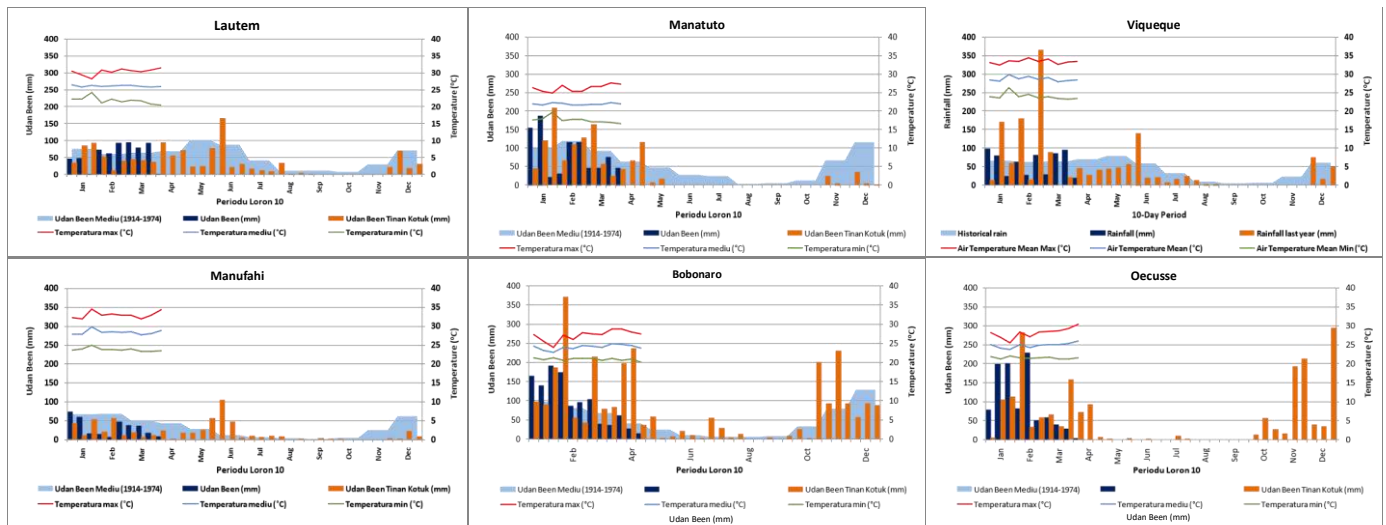
Fontes: CCBS Munisípiu, NIEWS-DNSAC, MAP

Situasaun Klimátika Nasional

Hakerek husi: Sra. Rita da Costa Soares

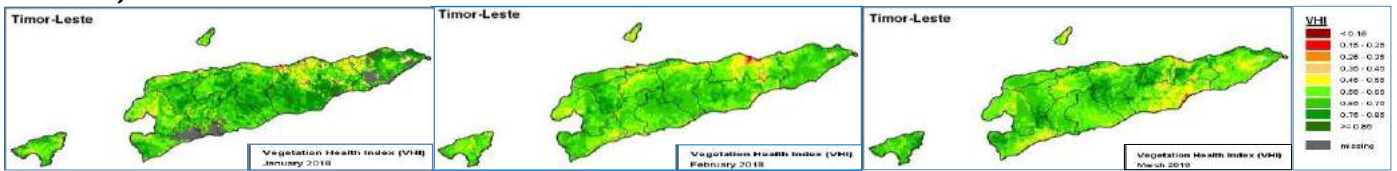
- Iha fulan Janeiro no Feveireiru 2018 maioria Munisípiu hetan udan been favorável liu-liu iha área foho, ne'ebe representa munisípiu hanesan iha Figura 2. Akumulasaun volume udan been entre 50 - 230 mm akontese iha Munisípiu Manatuto, Bobonaro, Oecusse. Parte munisípiu ne'ebe hetan volume udan been entre 50-100 mm mak Munisípiu Lautém, Manufahi no Viqueque. Ho volume udan been signífika katak diak tebes durante faze vejetativu ai-horis to'o kolleita bele kontribui produsaun batar sa'e iha premeiru época. Maibe tama ba fulan Marsu, udan been hahú reduz ba 20-50 mm, kondisaun ida ne'e diak ba kolleita batar no mos kondisaun hanesan normal tanba Timor-Leste hahu tama ona ba tempu bailoron.
- Indise vejetasaun buras ba fulan Janeiro to'o Feveireiru hatudu katak kondisaun jeral vejetasaun iha Timor-Leste buras (Figura 3). Kondisaun vejetasaun buras maioria iha área foho entre 0.65 to'o 0.85 (kor matak). Liu-liu fulan Janeiro, área agrikultura iha parte sentral no kosta sul hetan Indise Vejetasaun Buras (VHI) a'as liu husi >85 (kor matak nakukun), maibe la hanesan iha parte kosteira norte husi munisípiu Manatuto (Laleia) no Baucau ne'ebe hetan indise vejetasaun buras entre 0.15 to'o 0.45 (kor mean to'o kor laranja) signífika katak vejetasaun la buras.
- Iha fulan Feveireiru no Marsu, área ne'ebe hetan indise vejetasaun buras (VHI) menus (0.15 to'o 0.45) aumenta, liu-liu parte kosteira norte, leste no sul. Area ne'ebe hetan indise vejetasaun buras (VHI) kontinuasaun menus hahu Janeiro to'o Marsu signífika katak produsaun época premeiru tinan 2018 bele tun.

Figura 2: Gráfikú ba Sumáriu Udan been durante loron 10 (dekade) iha fulan rua nia laran



Fontes: www.tl.agromet.org

Figura 3: Indise Vegetasaun Buras (VHI) durante Janeiro to'o Marsu 2018



Fontes: www.fao.org/giews/earthobservation

SITUASAUN FORNESIMENTU NO DEMANDA AI-HAN

Hakerek husi: Sr. Vasco dos Santos Soares, Sra. Fitriana dos Santos Gomes no Sra. Julieta Edviges Gusmão

Balansu Sereal Nasional Tinan Merkadu 2018/19 (Abril/Marsu) ida ne'e refleta projeksaun foos no batar ba tinan produsaun 2018 (inklui époka premeiru no segundu). Tabela 4 hatudu katak iha defisit foos 114,518 toneladas, kontribuisaun husi defisit fo'os 114,518 toneladas no batar 31,120 toneladas.

Parte husi defisit ida ne'e iha espetasaun atu kobre husi foos importasaun, selae uma-kain sira ne'e ho obrigatóriu tenki han oituan, han fali fini ne'ebe sira rai no sira konsumu a'as ba ai-han seluk hanesan ai-han abut (fehuk, kumbili no seluk tan).

Tabel 4: Balansu Sereal Nasional Tinan Mrkadu 2018/19 (Abril/Marsu)

	Foos (T)	Batar (T)
Disponibilidade Domestiku	20,426	69,984
1/ Ai-han Rezerva	1,900	-
2/ Projeksaun Produsaun husi epoka prinsipal no segunda	18,526	69,984
Total utilizasaun	134,944	101,104
3/ Utilizasaun ai-han	133,636	83,181
4/Demanda fini	984.08	978
5/ Uza ba hahan animal	-	16,000
6/Lakon ba post kolleita	324	946
7/ Tarjetu rezerva taka	-	-
Defisit/Surplus	-114,518	-31,120
Demanda importasaun	114,518	
Antisipa importasaun komersial		
Defisit ne'ebe sei kobre ho ai-han seluk	-	31,120

Atu halo kalkulasaun balansu sereal nasional, sei uza maneira hanesan tuir mai ne'e:

- 1/ Reserva husi governu (dadus husi MClA) to'o deit iha fulan Marsu 2018.
- 2/ Estimasaun valor dulas háre ba foos iha 60%.
- 3/ Bazeia ba 106 kg kada tinan/kada ema ba konsumu foos no 67 kg kada tinan/kada ema ba konsumu batar tuir estimasaun total populasaun 1,261,408 husi (Fontes: DNE Monográfiku Projeksaun Populasaun Vol.8)
- 4/ Tuir dadus husi Diresaun Nasional Agrikultura no Hortikultura no extensaun (DNHAE) MAP, padraun uza fini: 25-35 kg/ha, batar 40-50 kg/ha.
- 5/ Laiha dadus ne'ebe disponivel konaba utilizasaun ba hahan animal. Batar, normalmente utiliza ba hahan animal, maibe ba hahan manu deit mak kalkula bazeia ba MAP nia padraun ba valor konsumu.
- 6/ Estimasaun husi MAP hatudu katak 15-20% lakon ba postu kolleita (hare no batar).
- 7/ Karik mos inklui rezerva kontizensia

Fontes: NIEWS-MAP no CLN-MCIA, Asycuda-MoF

Importasaun Sereal

Hakerek husi: Sra. Julieta E. Gusmão

Tabela 5: Importasaun Foes durante Tinan merkadu

Tinan	Abr	Maiu	Juñu	Jullu	Aug	Sep	Out	Nov	Dez	Jan	Fev	Mar	Total
2012/2013	134	331	3,856	1	1	500	10,607	0.11	3,042	3	251	51	18.77
2013/2014	3,01	-	1,999	9,754	487	6,905	2,029	6	2,475	8,307	845	10,047	42,854
2014/2015	8,95	640	131	5,529	28,81	14,69	3,710	5,925	131,237	4,606	4,675	5,875	162,310
2015/2016	7,60	10,94	379	6,635	5,355	7,753	6,957	10,60	11,021	7,489	12,045	21,078	78,712
2016/2017	24,831	652	728	946	526	905	1,189	8,904	2,732	16,815	7,621	2,926	68,775
2017/2018	1,882	7,364	15,115	8,908	4,630	2,844	2,274	7,274	19,669	11,225	9,204	12,556	102,945

Fontes: Alfandega-MoF

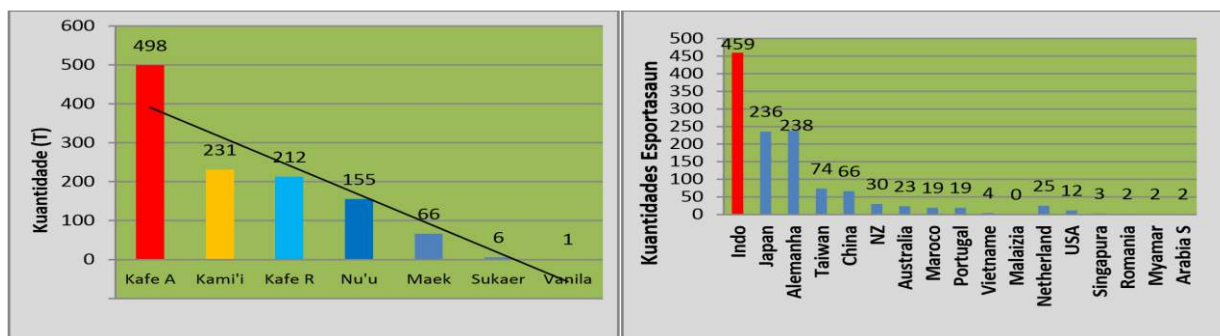
- Demanda projeksaun ba importasaun foos hodi kobre defisit hamutuk 114,518 toneladas iha tinan 2018/2019. Importasaun foos barak liu akontese iha fulan Dezembru no Juñu, ne'e situasaun normal tanba iha fulan refere maioria aihoris batar tama faze vegetativu no hahu kultiva hare, maka umakain agrikutor barak ai-han sereal kuaze laiha ona.
- MCIA relata deit katak iha montante 1,900 toneladas foos rezerva atu uza bainhira fornesimentu foos iha merkadu tun iha tinan merkadu 2018/19.
- Importasaun foos husi governu no distribuissau foos ba merkadu seidauk relata tanba dadus la disponivel.

Eksportasaun Ai-han

Hakerek husi: Sr. Augusto da Silva

Iha trimestre primeiru, Timor-Leste esporta ona produktu kafe arabica, kami'i, kafe robusta, nu'u maran, sukaer, maek porang no vanila. Entre produktu sira ne'e, esportasaun barak liu mak produktu kafe arabica ho total 498 toneladas, kami'i 231 toneladas, kafe robusta 212 toneladas, nu'u maran 155 toneladas, maek porang 66 toneladas, sukaer 6 toneladas no vanilla 1 toneladas. Maioria esportasaun ai-han ba Indonesia, Japaun no Alemanha.

Figura 4: Situasaun eksportasaun ai-han trimestre premeiru tinan 2018

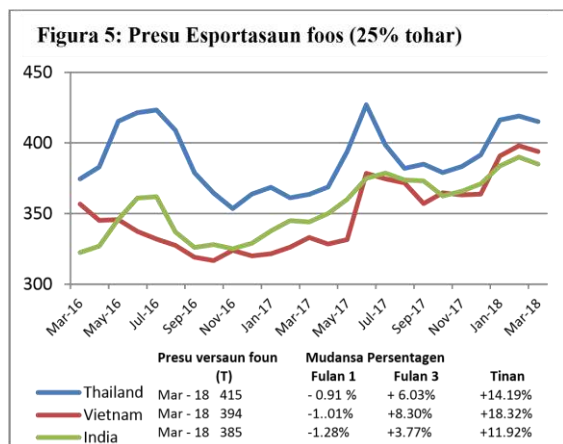


Fontes: DNQ MAP

Tendensia ba Presu Ai-han

Presu Eksportasaun Foes

Hakerek husi: Sra. Antonia de Lurdes



Fontes: www.fao.org/giews/food-prices

Monitorizasaun Ai-han Global husi FAO relata katak iha regiaun Asia, presu foos agora hatudu misturasaun konaba tendensia iha fulan Abril no nafatin a'as kompara ho tinan kotuk iha nasaun maioria iha regiaun Asia. Nasaun nebe eksporta foos, hanesan **Thailandia** presu aumenta maka'as, tanba demanda firme no ekspektativas eksportasaun ba Filipina. Maibe iha **Vietname** tama ba tinan 2018 epoka prinsipal produsaun nebe maka'as hetan impaktu ba presu ho folin baratu, maibe konsumidor ninia interese sosa tun.

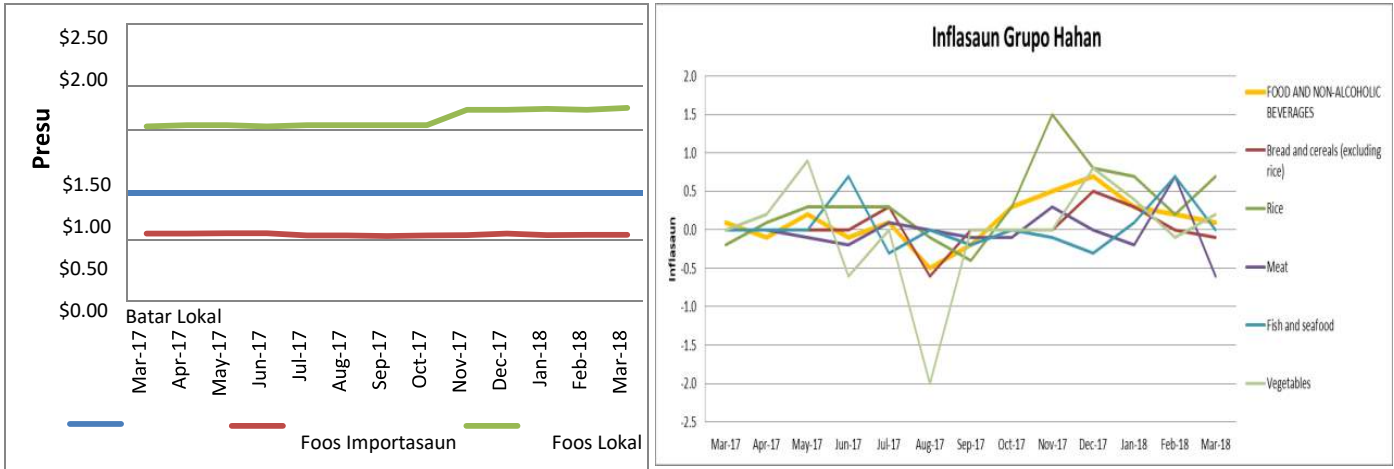
Iha **India**, mesmu iha presau tanba progresivu produsaun epoka segundu tinan 2018, jeralmente presu nafatin tanba iha akordu sosa foos husi governu.

Monitorizasaun Ai-han Global husi FAO mos relata katak presu foos husi nasaun viziñu Indonesia bele mos tun oituan tanba importasaun ne'ebé maka'as.

Presu Doméstiku

Hakerek husi: Sr. Cristino Gusmao no Avelino MJ. Marcal

Figura 6 No7: Presu médiu batar no foos iha Timor-Leste no Indise Presu Konsumedór (IPK) husi Marsu 2017 to'o Marsu 2018



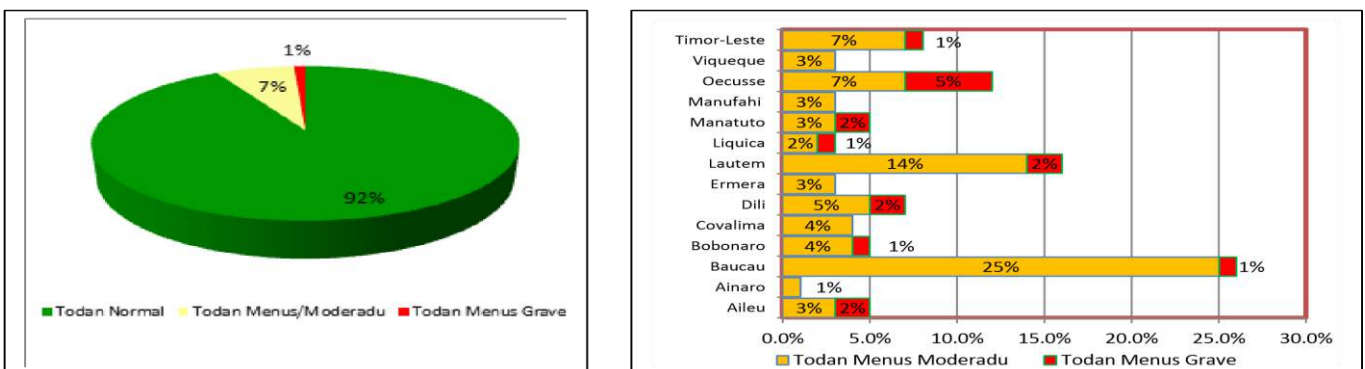
Fontes: DGE-MdPF

- Trimestre dahuluk tinan 2018, presu médiu foos lokal iha USD 1.94 kada kilograma aumenta oituan kompara ho presu foos lokal iha trimestre hanesan iha tinan 2017 ne'ebe USD 1.74 kada kilograma. Maibe presu médiu foos importasaun iha USD 0.84 kada kilograma tun kompara ho presu iha trimestre premeiru tinan 2017 neebe USD 0.86 kada kilograma.
- Presu médiu batar lokal nafatin iha USD 1.00 kada kilograma hahu Marsu tinan 2017 to'o Marsu tinan 2018.
- Mudansa Indise Presu Konsumedór (IPK) fulan ba fulan fluktuasaun signifikante hahú husi 0.8% iha fulan Janeiru, 0.3% fulan Feveireiru depois 0.2% iha fulan Marsu tinan 2018. Inflasaun anual indika mudansa 1.8% tanba inflasaun maka'as husi grupu edukasaun, alkohol ho tabaku, transportasaun no hahan ho bebidas laos alkoholika nebe'e hetan inflasaun 1.4%, ne'ebe afeta husi subgrupu foos (+4.6%), susuben, keju no manitolun (+8.4%), produktu hahan (+3.1%), mina no bokur (+2.4%), kafé, xa no kakau (+3.4%), paun no terigu (la inklui foos) (+0.4%). Valorizasaun ida ne'e hetan mudansa kontráriu husi sub-grupu masin midar, marmelada no baniben (-4.6%) no vejetal (-0.3%).

SITUASAUN SAÚDE NO NUTRISAUN

Hakerek husi: Sr. Mario Moreira dos Reis

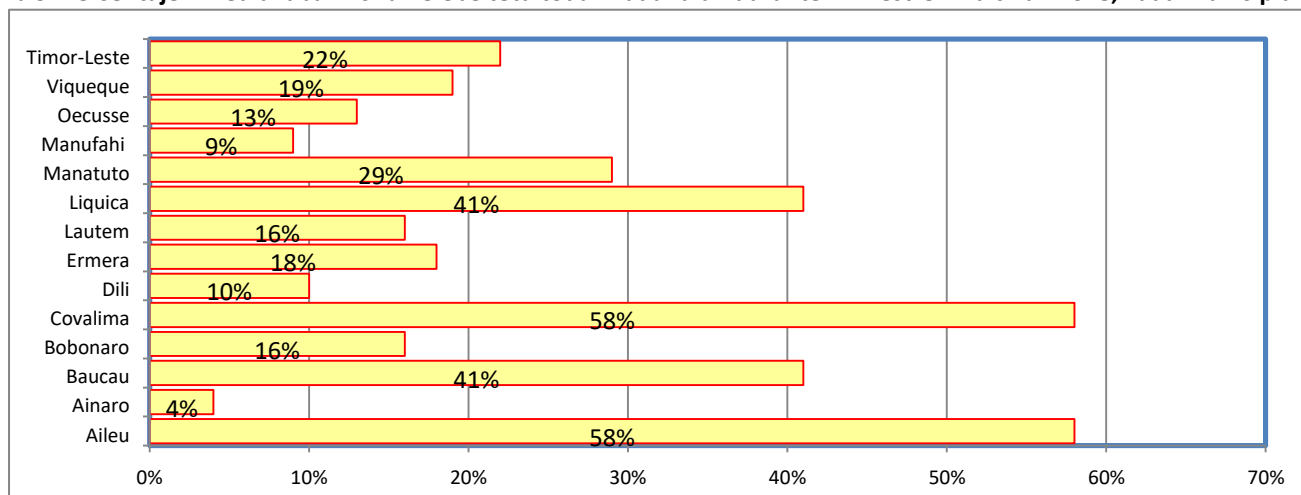
Figura 8: Estatus Nutrisional (todan-menus) ba labarik sira ho idade tinan 5 mai kraik durante kuartar Primeiru (Q1) tinan 2018



Fontes: H-MIS, MS

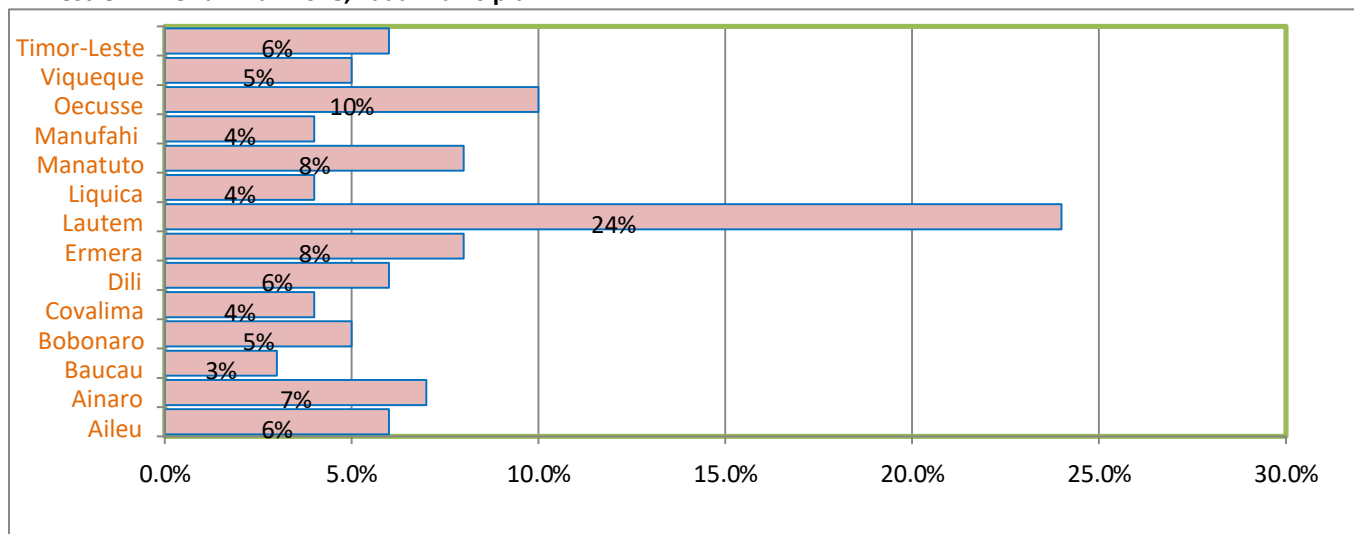
- Trimestre primeru tinan 2018, Sistema Monitorizasaun Informasaun Saúde (H-MIS) rekolla persentajen todan menus grave no menus moderadu tun maka'as husi 23% iha tinan 2017 ba 8% timestre primeiru tinan 2018. Maibe persentajen todan normal sae husi 77% ba 92%. Munisípiu ne'ebe kazu malnutrisaun moderadu a'as mak iha Munisípiu Baucau (25%), Lautém (14%), Oecusse (7%) no Dili (5%). No mos, Munisípiu ne'ebe mak hatudu persentajen todan menus grave a'as mak iha Munisípiu Oecusse (5%), Aileu, Dili, Lautem no Manatuto (2%). Munisípiu ne'ebe la iha kazu todan grave mak Munisípiu Ainaro, Ermera, Covalima, Manufahi no Viqueque

Figura 9: Percentajen Mediu labarik sira ne'ebe tetu todan kada fulan durante Trimestre I iha tinan 2018, kada Munisipiu.



- H-MIS relata mos katak trimestre primeiru ida ne'e percentajen labarik sira iha Timor-Leste ne'ebe utiliza facilidade saude tu'un 3% husi 25% iha kuarter primeiru ba 22% kuarter ida ne'e.
- Labarik idade fulan 6 to'o 59, ne'ebe hetan Sukat Liman Kabun Leten (SLKL/MUAC) atu identifika malnutrisaun aguda grave la ho komplikasaun/krekas (wasting) kada Munisipiu nebe a'as maka Lautem (24%), Oecusse (10%) Ermera, Manatuto (8%) no Ainaro (7%). Maibe ba Munisipiu ne'ebe krekas (wasting) sei menus iha Munisipiu Baucau (3%), Covalima, Liquica no Manufahi (4%) no Bobonaro, Viqueque (5%) no Dili (6%).

Figura 10: Presentajen Krekas (wasting) ba Labarik Idade Fulan 6-59 husi Sukat Liman Kabun Leten (SLKL/MUAC) durante Trimestre Primeiru Tinan 2018, kada Munisipiu



Fontes: H-MIS, MS